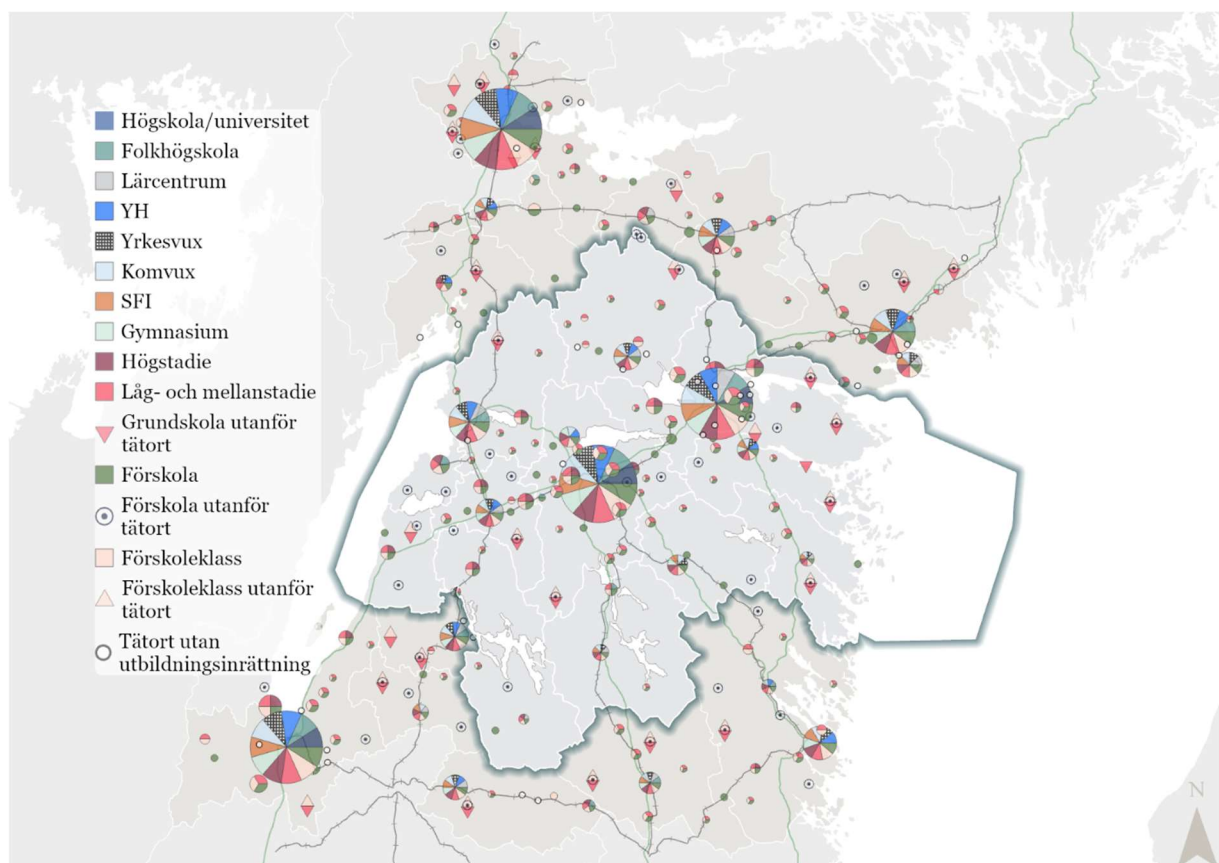


KOMPETENSFÖRSÖRJNINGENS RUMSLIGA DIMENSIONER



2023-12-12

Kompetensförsörjningens rumsliga dimensioner

Uppdragsnamn	Kompetensförsörjningens rumsliga dimensioner
Uppdragsnummer	10358803
Författare	Joakim Franklin, Fredrik Wikström, Manne Ölfvingsson
Datum	2023-12-12

KUND

Region Östergötland

KONSULT

WSP

121 88 Stockholm-Globen
Besök: Arenavägen 7
Tel: +46 10 7225000
WSP Sverige AB
Org nr: 556057-4880
<http://www.wsp.com>

KONTAKTPERSONER

Johanna Sundelöf
WSP
johanna.sundelof@wsp.com

Helena Hansson
Region Östergötland
helena.m.hansson@regionostergotland.se

INNEHÅLL

1	SAMMANFATTNING	5
2	INLEDNING OCH BAKGRUND	7
2.1	En rumslig strategi för Östergötland och arbetet för strategiskt kompetensförsörjningsarbete	7
2.2	Syfte	8
2.3	Metod	9
2.4	Rapportstruktur	9
2.5	Referenser	9
3	UTBILDNINGENS GEOGRAFI	10
3.1	För- och grundskolan	11
3.1.1	Förskolan	11
3.1.2	Förskoleklass och grundskola	12
3.2	Gymnasieskolan	12
3.3	Vuxen- och yrkesutbildning	16
3.3.1	Komvux och SFI	16
3.3.2	Yrkesvux och arbetsmarknadsutbildningar	17
3.3.3	Yrkeshögskolan	18
3.3.4	Lärcentrum	19
3.3.5	Folkhögskolan	20
3.4	Högskolan och universitet	21
3.5	Samtliga utbildningsnivåer	22
3.6	Datakällor	23
4	TÄTORTERNAS ROLL UR ETT UTBILDNINGSPERSPEKTIV	23
4.1	Storregional och regional nivå	23
4.2	Kommunal och närgeografisk nivå	24
4.3	Den samlade strukturen inom kompetensförsörjning	25
5	ETT RUMSLIGT PERSPEKTIV PÅ UTBILDNING	28
5.1	Tillgänglighet till utbildning	28
5.1.1	Gymnasieskolor	28
5.1.2	Högskolor och universitet	30
5.2	Skillnader mellan platser	32
5.2.1	Utbildningsnivåer	32
5.2.2	Behörighet	33
5.2.3	UVAS	35
5.2.4	Hushållens inkomster	37
5.2.5	Föräldrars utbildningsnivå	39

5.2.6	Föräldrarnas födelse-land	40
5.3	Platstypologi Östergötland	42
5.3.1	Utbildningsnivåer	43
5.3.2	Behörighet	44
5.3.3	UVAS	46
5.3.4	Hushållens inkomster	46
5.3.5	Föräldrarnas utbildningsnivå	47
5.3.6	Föräldrarnas födelse-land	48
6	UTBILDNINGEN EN DEL AV SAMHÄLLSBYGGET	50
6.1	Utbildningen angår fler än eleverna	50
6.2	Planerbarheten	50
6.3	Utbildning och kompetensförsörjning ur ett näringslivsperspektiv	51
6.4	Tillgängligheten till utbildning	51
6.5	Ett helhetsperspektiv på utbildning och kompetensförsörjning	52
6.6	Samverkans betydelse	53

1 SAMMANFATTNING

Mot bakgrund av Region Östergötlands pågående arbete med att ta fram en regional rumslig strategi och arbetet med strategiskt regionalt kompetensförsörjningsarbete har WSP fått i uppdrag att ge fördjupad och ökad kunskap om kompetensförsörjningens, och mer specifikt utbildningsinrättnings-, rumsliga dimensioner.

I uppdraget ingår att:

Kartlägga utbildningsinrättningar och presentera en sammanställd redovisning av dessa samt de aktörer som bedriver utbildningar.

Analysera vilken roll olika inrättningar/verksamheter har på olika platser samt vilka som är strukturerande ur ett plats- och eller samhällsplaneringsperspektiv.

Diskutera vilken roll utbildningsinrättningarna har för samhällsbygget och arbetet med regionalt strategiskt kompetensförsörjningsarbete och hur det kan samspela med annan planering.

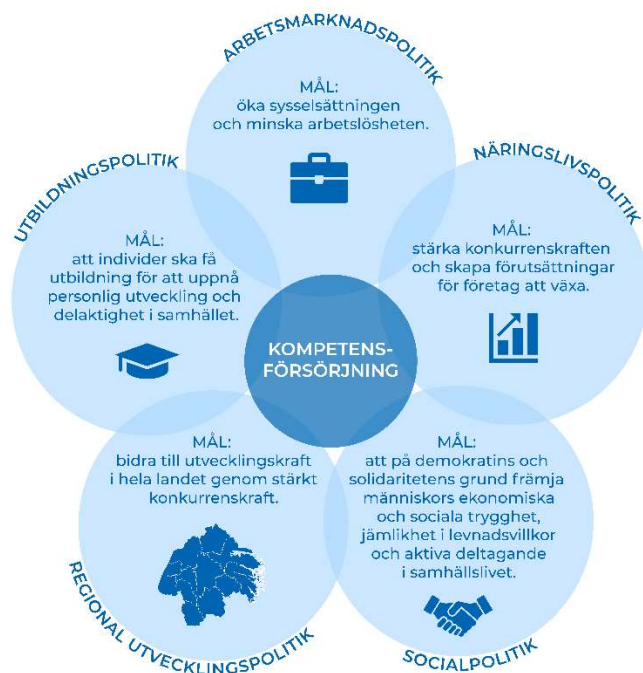
Utbildningssystemet är en angelägenhet för fler än de som studerar eller arbetar med utbildning. Analysen av utbildningssystemets rumsliga dimensioner har i den här studien ställt utbud och fysisk tillgänglighet till utbildningar i fokus. Utbildningar – alltifrån förskolor och grundskolor till högre utbildning – är alla delar av ett samhällsbygge som tillsammans med övrig samhällsinfrastruktur påverkar lokala, regionala livsvillkor, möjligheter till livslångt lärande och en god kompetensförsörjning.

Med hänsyn tagen till det stora antalet offentliga aktörer, i huvudsak kommuner, kan det konstateras att utbildningens rumsliga struktur bara är delvis planeringsbar. Fristående skolhuvudmän, privata aktörers beslut har också betydelse för den fysiska tillgängligheten till olika utbildningsinrättningar. Den fysiska närheten till olika utbildningsinrättningar är dock inte ensamt avgörande för tillgången till utbildning. Tillgänglighetsbegreppet behöver ses ur flera perspektiv. Utöver fysisk tillgänglighet finns en rad andra icke rumsliga faktorer som kan förklara att en individ väljer att studera som ofta är mer avgörande än frågan om närhet till utbildningsinrättningar.

En övergripande slutsats är att de rumsliga aspekterna av utbildning och kompetensförsörjning måste ses i ett helhetsperspektiv. Flera aktörer i länet måste samarbeta för att kunna möta behov av fysisk tillgänglighet men även tillsammans lyfta de icke rumsliga faktorernas roll för tillgänglighet till utbildning.

Som figuren nedan visar betyder det alltså att dessa dimensioner av utbildning och kompetensförsörjning behöver adresseras till aktörer inom flera fler verksamhets- och politikområden utöver de aktörer som ansvarar för samhällsplanering, kollektivtrafik etc.

Figur 1. Kompetensförsörjning i skärningspunkten mellan fem politikområden



Denna analys om kompetensförsörjningens och utbildningars rumsliga dimension tillsammans med den nyligen framtagna regionala kompetensförsörjningsstrategin för Östergötland tror vi sammantaget är viktiga underlag för en dialog och samverkan om hur infrastrukturen för utbildning, lärande och kompetensförsörjning kan utvecklas.

2 INLEDNING OCH BAKGRUND

2.1 EN RUMSLIG STRATEGI FÖR ÖSTERGÖTLAND OCH ARBETET FÖR STRATEGISKT KOMPETENSFÖRSÖRJNINGSPÅRBEJDE

Den regionala utvecklingsstrategins övergripande målbild om Goda livsvillkor i Östergötland förutsätter ett helhetsperspektiv på alla de funktioner som sammantaget utgör förutsättningarna för regioninvånarnas och näringslivets vardag och verksamheter.

För att nå målbilden Goda livsvillkor i Östergötland till 2040 har området att bygga kunskap och kompetens genom livslångt lärande pekats ut som ett av sex strategiska områden i utvecklingsstrategin. I detta prioriterade område ingår tillgång till ett relevant och varierat utbildningsutbud som en viktig del.

Som ett led i förverkligandet av den regionala utvecklingsstrategin för Östergötland fördjupas just nu dess rumsliga delar i en regional rumslig strategi. Målet med en rumslig strategi för Östergötland är att ange en tydlig prioritering av olika platsers funktioner och relationer. Den rumsliga strategin ska bland annat stärka Region Östergötlands roll som samhällsbyggare och som regionalt utvecklingsansvarig aktör för strategiskt kompetensförsörjningsarbete i länet och ska innehålla en sammanvägd strukturbild för Östergötland. Strukturbilden baseras på tematiska planeringsförutsättningar samt relevanta kunskapsunderlag. I dessa tematiska områden ingår bland annat att kartlägga strukturer för kompetensförsörjning och tillgänglighet till utbildningar. Samtidigt som att den rumsliga strategin tas fram kommer Region Östergötland också fastställa en strategi för det regionala kompetensförsörjningsarbetet.

I Region Östergötlands statliga uppdrag som regionalt utvecklingsansvarig ingår att planera, samordna och tillhandta utvecklingsinsatser för regionens tillväxtarbete¹. En del i det nationella uppdraget är att fastställa mål och prioriteringar för det regionala kompetensförsörjningsarbetet och tillhandahålla bedömningar av länets kompetensbehov inom offentlig och privat sektor på kort och lång sikt. Region Östergötland har ett ansvar att vara en sammanhållande kraft i arbetet med att omsätta den regionala kompetensförsörjningsstrategin till handling.

Regionen har att samla och samverka med representanter från kommuner, näringsliv, statliga myndigheter, arbetsmarknadens parter, civilsamhället och akademien. I praktiken kan det handla om att stötta planering och samarbetet mellan olika utbildningsinrättningar (från förskola- till högre utbildning), representanter för arbetsgivare m.fl. och på så vis bidra till en väl fungerande infrastruktur för kompetensförsörjning och livslångt lärande och ett utvecklat regionalt kompetensförsörjningsarbete². Den strukturbild som här visar utbildningsinrättningars rumsliga dimensioner och sätter dessa i relation till socioekonomiska faktorer blir ett viktigt underlag i dialoger och i samverkan mellan de olika aktörer som berörs för att förverkliga Östergötlands regionala kompetensförsörjningsstrategi.

Det finns flera utmaningar i ett sådant arbete. Det handlar om att genom utbildningssystemet skapa likvärdig tillgång till utbildning genom stärkta kommunikationer mellan orter och olika utbildningsinrättningar. Men det kan också innebära att utbildningar utformas så att de i högre grad är tillgängliga för grupper med skilda behov. Många arbetsgivare upplever också att det är en brist på tillgänglig och rätt kompetens och prognoser visar att det kommer vara kompetensbrist inom en mängd yrkesområden i framtiden. Sådan kompetens som krävs för att möta behoven av välfärdsutveckling, och ett hållbart och konkurrenskraftigt näringsliv. Även teknisk utveckling, digitalisering, miljö- och klimatomställningar ställer nya krav på tillgänglig kompetens.

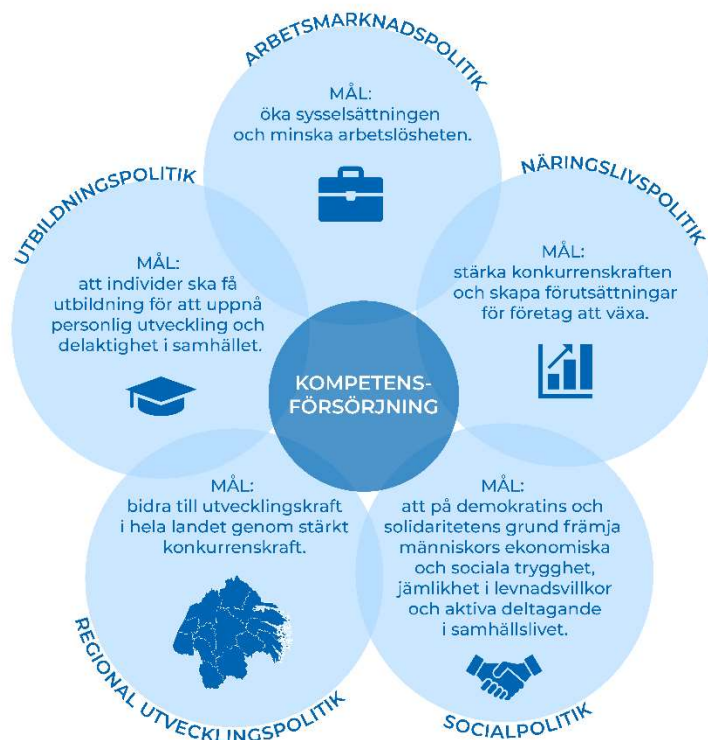
¹ [Lag \(2010:630\) om regionalt utvecklingsansvar](#)

² [Nationell strategi för hållbar regional utveckling i hela landet 2021–2030 \(Skr. 2020/21:133\)](#)

Tillgång till utbildningar och därigenom efterfrågad kompetens i denna vida betydelse är alltså en förutsättning för en väl fungerande regional kompetensförsörjning, men ingen aktör kan på egen hand möta utmaningarna.

Som figuren nedan visar betyder det att den rumsliga dimensionen av utbildning och kompetensförsörjning behöver adresseras till aktörer inom flera fler verksamhets- och politikområden utöver de aktörer som ansvarar för samhällsplanering, kollektivtrafik etc. Den regionala kompetensförsörjningsstrategin för Östergötland som tas fram vilar på fem politikområdesmål som också kan tas som utgångspunkt för en dialog och samverkan kring kompetensförsörjningens och utbildningars rumsliga dimension.

Figur 2. Kompetensförsörjning i skärningspunkten mellan politikområden



2.2 SYFTE

Mot bakgrund av Region Östergötlands pågående arbete med att ta fram en regional rumslig strategi och arbetet med strategiskt regionalt kompetensförsörjningsarbete har WSP fått i uppdrag att ge fördjupad och ökad kunskap om kompetensförsörjningens, och mer specifikt utbildningsinrättnings, rumsliga dimensioner.

I uppdraget ingår att:

Kartlägga utbildningsinrättningar och presentera en sammanställd redovisning av dessa samt de aktörer som bedriver utbildningar.

Analysera vilken roll olika inrättningar/verksamheter har på olika platser samt vilka som är strukturerande ur ett plats- och eller samhällsplaneringsperspektiv

Diskutera vilken roll utbildningsinrättningarna har för samhällsbygget och arbetet med regionalt strategiskt kompetensförsörjningsarbete och hur det kan samspela med annan planering

Arbetet kommer att utgöra ett underlag för arbetet med den regionala rumsliga strategin samt utgöra ett komplement i aktivitets- och handlingsplaner i genomförandet av den regionala kompetensförsörjningsstrategin. Det kommer också kunna utgöra underlag för regionala ställningstaganden gällande kommunikationsmöjligheter till och från utbildningsaktörer.

Rapporten ger en helhetsbild av kompetensförsörjningens och mer specifikt utbildningens rumsliga dimensioner. Men beroende på vilka utbildningsinrättningar, problem eller frågeställningar som ställs i fokus för planering, dialog eller samverkan tror vi att utvalda delar av rapporten enskilt också kan fungera som en utgångspunkt för resonemang kring behov av insatser och fördjupade analyser.

2.3 METOD

Uppdraget har genomförts under perioden augusti-december 2023 av WSP i nära dialog med Region Östergötland. Beställare har varit Region Östergötlands Samhällsplaneringsenhet. Under genomförandet har regelbundna avstämningar hållits med en projektgrupp bestående av företrädare från Region Östergötlands samhällsplaneringsenheten men även med representanter från regional planering och en strateg inom kompetensförsörjningsområdet. Datakällor redovisas inne i resultatkapitel.

2.4 RAPPORTSTRUKTUR

I rapporten redovisas först tre resultatkapitel och i anslutning till dessa görs också beskrivande analyser. I det avslutande kapitlet 6 förs en övergripande diskussion som anknyter till resultatkapitlen.

Nedan beskrivs kortfattat de olika kapitlens innehåll:

Kartläggningen av *utbildningsinrättningarnas geografi* redovisas i kapitel 3. I detta kapitel presenteras utbildningarnas geografiska lokalisering i och runt länet. Detta görs stegvis, från förskolan till högskolenivån. Vi visar också på likheter och skillnader i lokalisering mellan de olika nivåerna.

I kapitel 4, *tätorternas roll ur ett utbildningsperspektiv*, presenteras en utbildningshierarki med tätorter och platser i både Östergötland och angränsande kommuner. Syftet är att visa hur utbildningsfunktionernas lokalisering påverkar vilken roll olika platser antar i utbildningssystemet idag.

I kapitel 5, *ett rumsligt perspektiv på utbildning*, undersöks hur skolornas lokalisering påverkar både den rumsliga tillgängligheten till olika utbildningsformer, och i förlängningen de socioekonomiska förutsättningarna för befolkningen i Östergötland.

I kapitel 6, *utbildningen en del av samhällsbygget*, förs en övergripande diskussion om utbildningsinrättningarnas roller för samhällsbygget och den regionala utvecklingen av ett strategiskt kompetensförsörjningsarbete och hur den kan samspela med annan planering.

2.5 REFERENSER

- (1) [Lag \(2010:630\) om regionalt utvecklingsansvar](#)
- (2) [Nationell strategi för hållbar regional utveckling i hela landet 2021–2030 \(Skr. 2020/21:133\)](#)

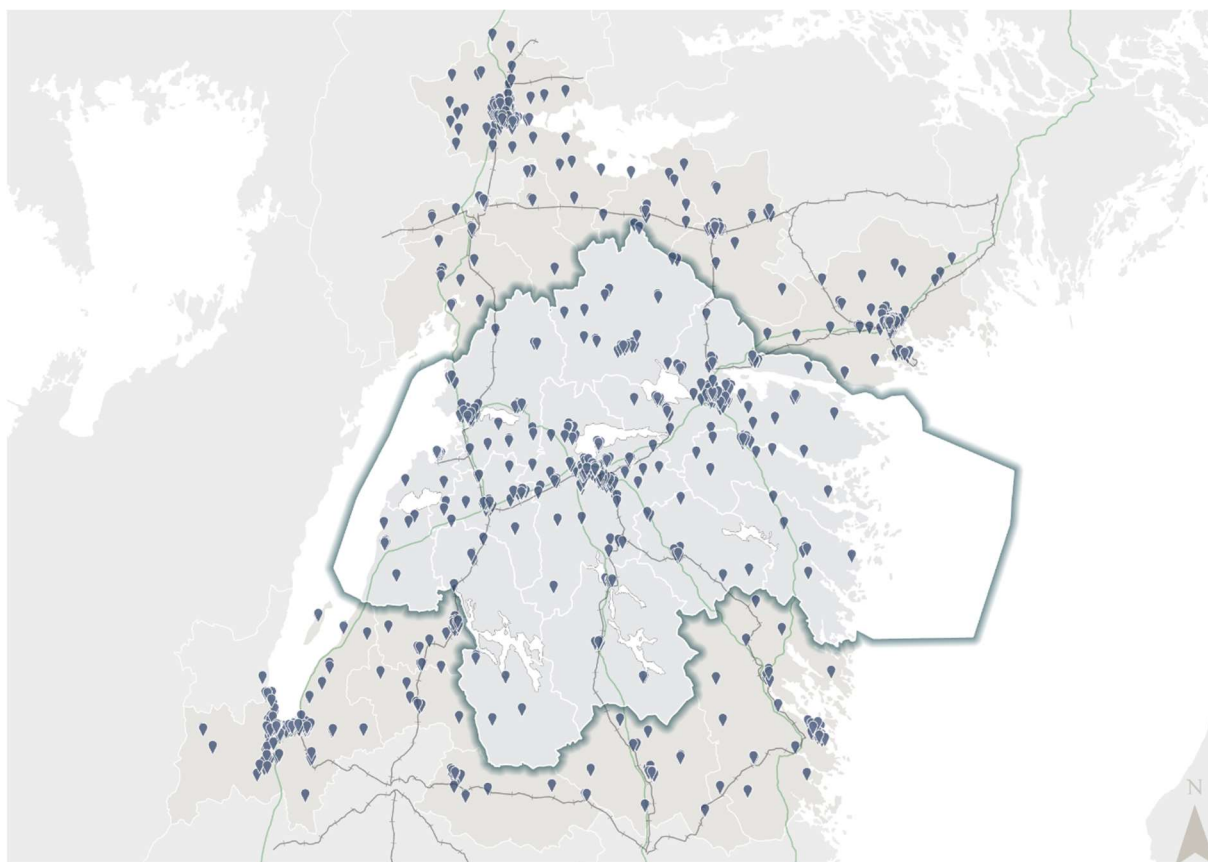
3 UTBILDNINGENS GEOGRAFI

Det östgötska utbildningssystemet består av många olika utbildningsformer, var och en belägen på flertalet platser. Till detta kommer också utbildningar i angränsande län.

I detta avsnitt presenteras utbildningarnas geografiska lokalisering i och runt länet. Detta görs stegvis, från förskolan till högskolenivån. Vi analyserar också likheter och skillnader i lokalisering mellan de olika nivåerna.

Materialet som presenteras i denna kartläggning är samlat genom en kombination av metoder. För vissa utbildningsformer finns centrala register ned på adressnivå, i andra fall enbart med uppgift om kommun. För detaljer om de datakällor som använts, se avsnitt 3.6.

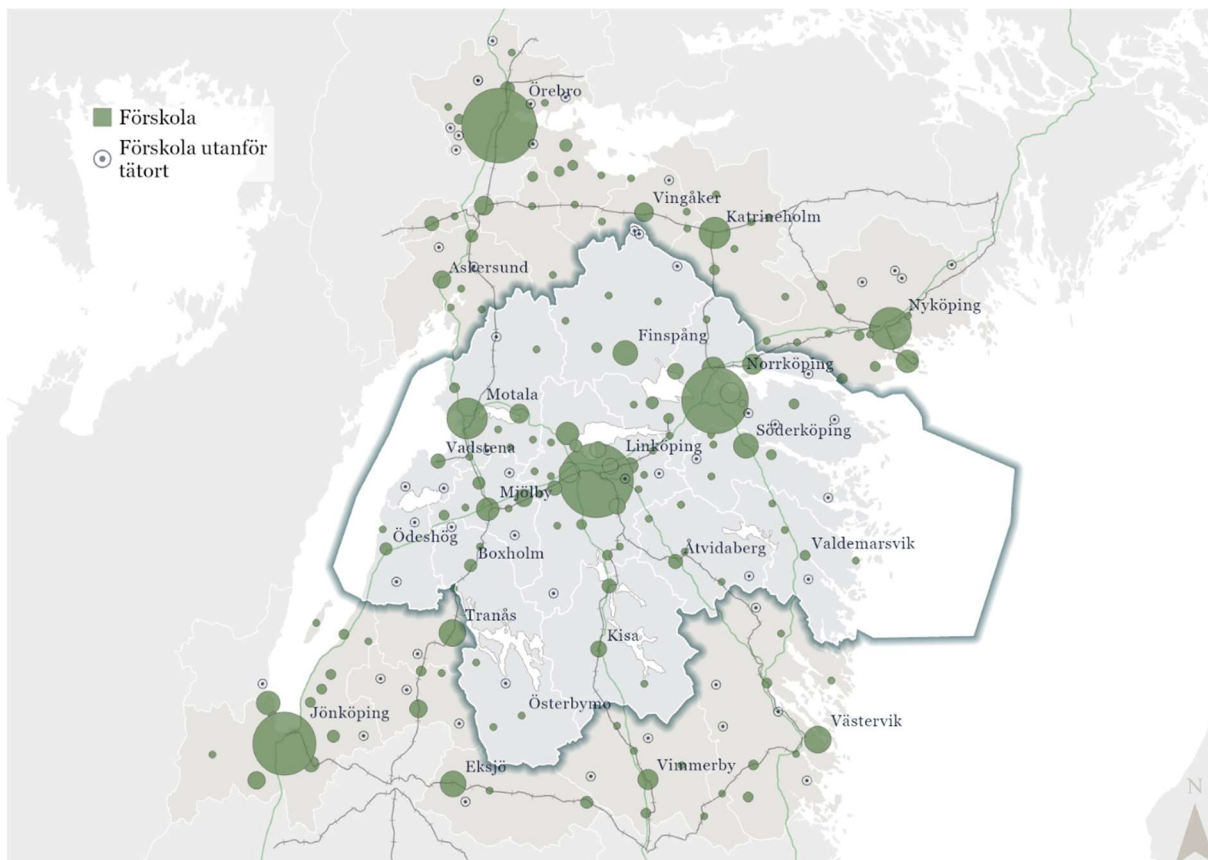
Figur 3. Utbildningsinrättningar i Östergötland och angränsande kommuner



3.1 FÖR- OCH GRUNDSKOLAN

3.1.1 Förskolan

Figur 4. Orter med förskola i Östergötland och angränsande kommuner. Storlek efter antal förskolor



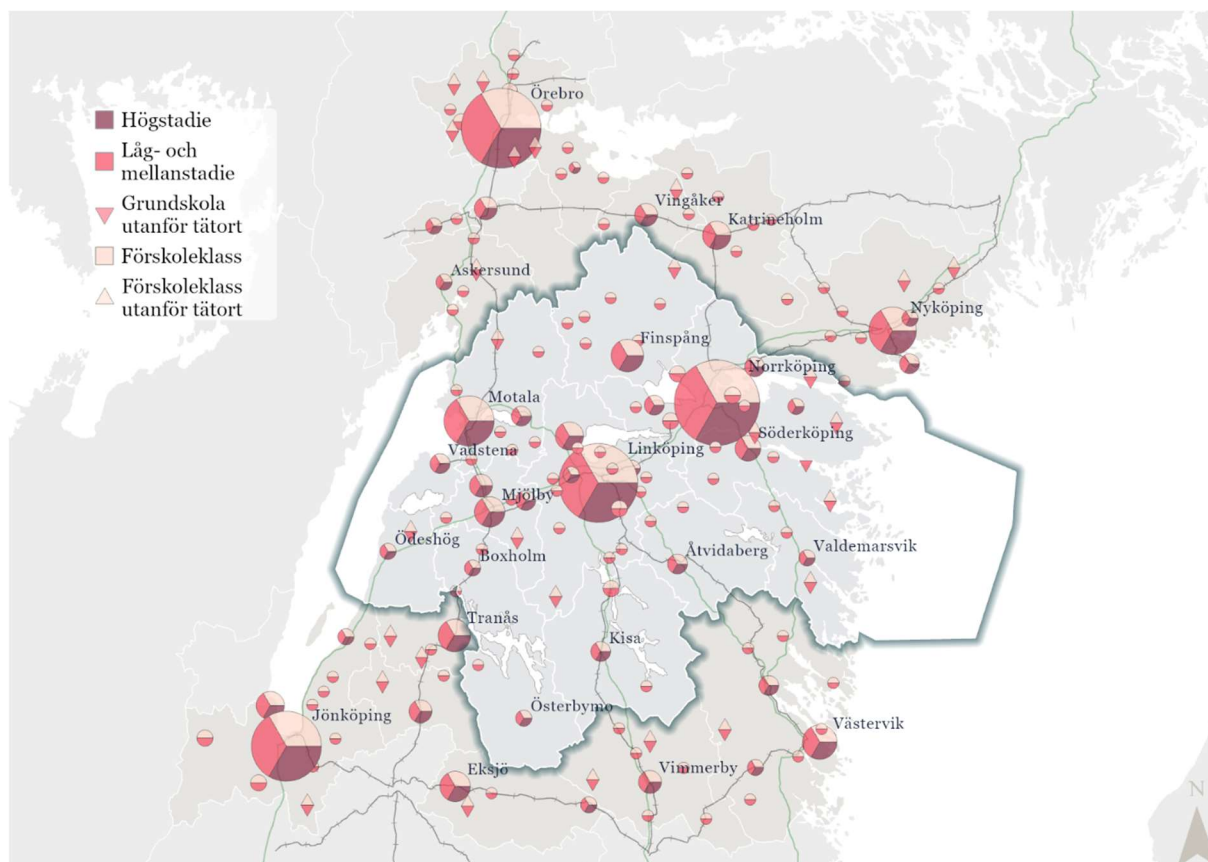
I Östergötland finns mer än 450 förskolor. Och i de kommuner som angränsar till länet finns ytterligare 400 stycken. Linköping är kommunen i länet med flest förskolor: 171 stycken, varav strax över hundra stycken i tätorten Linköping.

De allra flesta förskolor i länet är lokaliserade i en tätort. Enbart 24 förskolor är lokaliserade utanför tätorter. Och bland de nästan 100 tätorterna i Östergötland är det färre än 20 som inte har en förskola.

Storleken på tätorternas cirklar baseras på antalet förskoleenheter som finns lokaliserade inom tätorternas gränser. Kartläggning av förskolan har genomförts med hjälp av förskoleenhetsregistret från Skolverket och avser hösten 2022.

3.1.2 Förskoleklass och grundskola

Figur 5. Orter med förskoleklass och/eller grundskola i Östergötland och angränsande kommuner. Storlek efter antal grundskoleenheter



Förskoleklass, som tidigare kallades sexårsverksamhet, är skolformen innan grundskola. Sedan 2018 är förskoleklass en obligatorisk del av utbildningssystemet.

I Östergötland finns 159 skolenheter klassade som förskoleklasser. De allra flesta är samlokaliserade med grundskolor. Ingen tätort i Östergötland har enbart förskoleklass *eller* grundskola, utan samtliga tätorter med förskoleklass har också grundskola – och vice versa. Antalet grundskolor är dock betydligt större (249 st) än antalet förskoleklasser, vilket indikerar att det framför allt är inom tätorterna det finns flera olika typer av skolenheter. Samtidigt kan vad som uppfattas som en skola av allmänheten bestå av flera separata skolenheter.

Ju äldre eleverna i grundskolan blir, desto mer centraliserade är skolornas lokalisering. Mer än dubbelt så många orter i Östergötland har låg- och mellanstadieskolor som antalet orter med högstadieskolor. Högstadierna är framför allt lokaliserade i länets kommunhuvudorter samt ett antal större tätorter. Länets befolkningsmässigt minsta tätort med högstadieskola är Östra Husby med ca 850 invånare, vilket förklaras av ortens funktion som centralort för Vikbolandet.

Länets förskoleklasser och grundskolor är kartlagda genom data från Skolenhetsregistret (Skolverket) och avser hösten 2023. Likt tidigare karta med förskolor baseras cirkel på antalet enheter inom tätorten, i detta fall antalet skolenheter klassade som grundskola.

3.2 GYMNASIESKOLAN

Östergötlands gymnasieskolor finns på 41 platser. Antalet skolenheter på gymnasienivå är dock högre, 76 stycken, där flera av dem alltså har samma besöksadress.

Av de 41 platserna med gymnasieskolor finns 32 stycken, nästan 80 procent, i Norrköpings eller Linköpings kommun. Enbart en av dessa är lokaliserad utanför kommunhuvudorten: Vreta naturbruksgymnasium nära Ljungsbro. Övriga nio gymnasieskolor i Östergötland finns i de fem

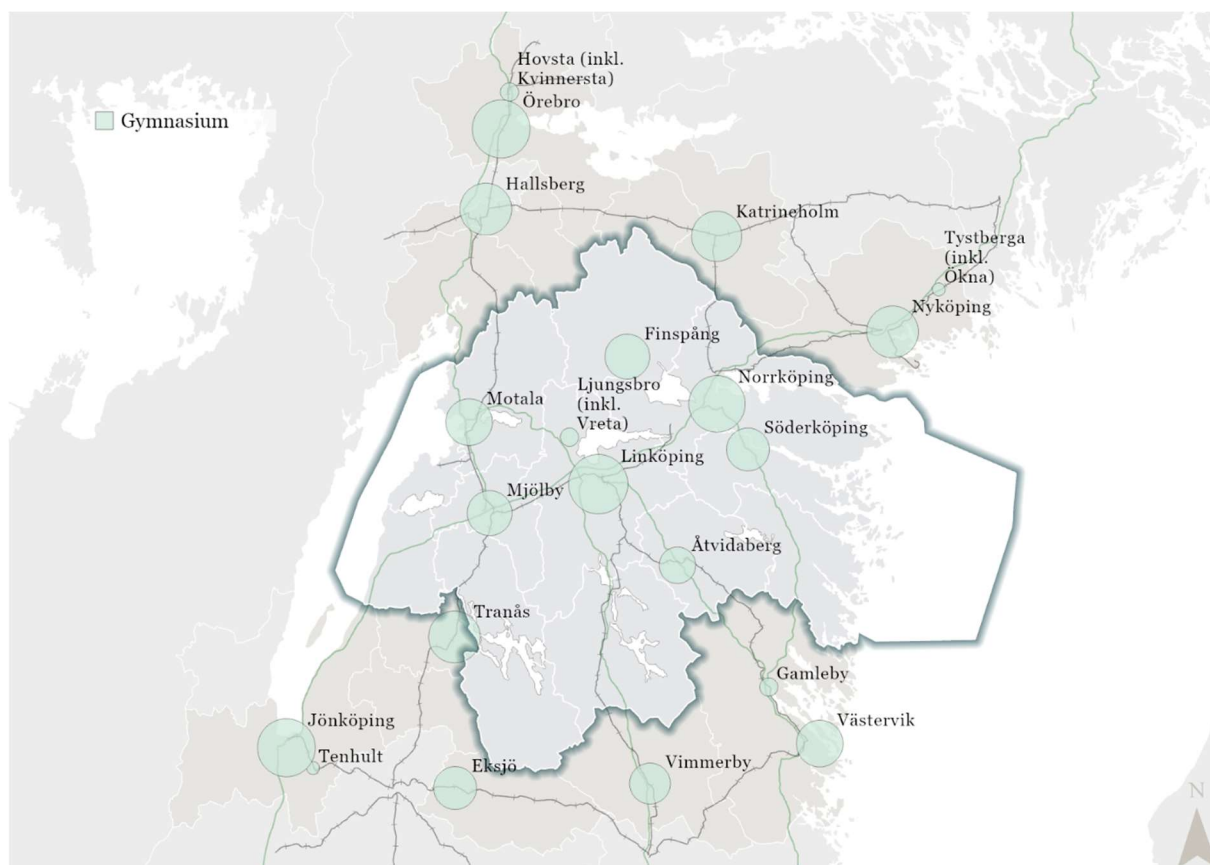
befolkningsmässigt största kommunhuvudorterna näst efter nodstäderna: Motala, Mjölby, Finspång, Söderköping och Åtvidaberg.

Det är uteslutande kommunhuvudorter i Östergötland som har ett gymnasium, med undantag för naturbruksgymnasiet i Vreta. I angränsande kommuner finns samma mönster: i samtliga fall med ett gymnasium utanför en kommunhuvudort rör det sig om ett naturbruksgymnasium.

Antalet kommuner med gymnasium har över tid minskat i länet: exempelvis togs beslut 2017 att gymnasieskolorna i både Kinda³ och Vadstena⁴ skulle läggas ner.

Storleken på cirklarna för gymnasium baseras på antalet gymnasieprogram per ort hösten 2023, alltså inte antalet gymnasieskolor. Kartläggningen av gymnasium har genomförts med hjälp av skolenhetsregistret som förutom adressuppgifter även inkluderar vilka program som varje skola erbjuder.

Figur 6. Orter med gymnasium i Östergötland och angränsande kommuner. Storlek efter antal gymnasieprogram per ort.

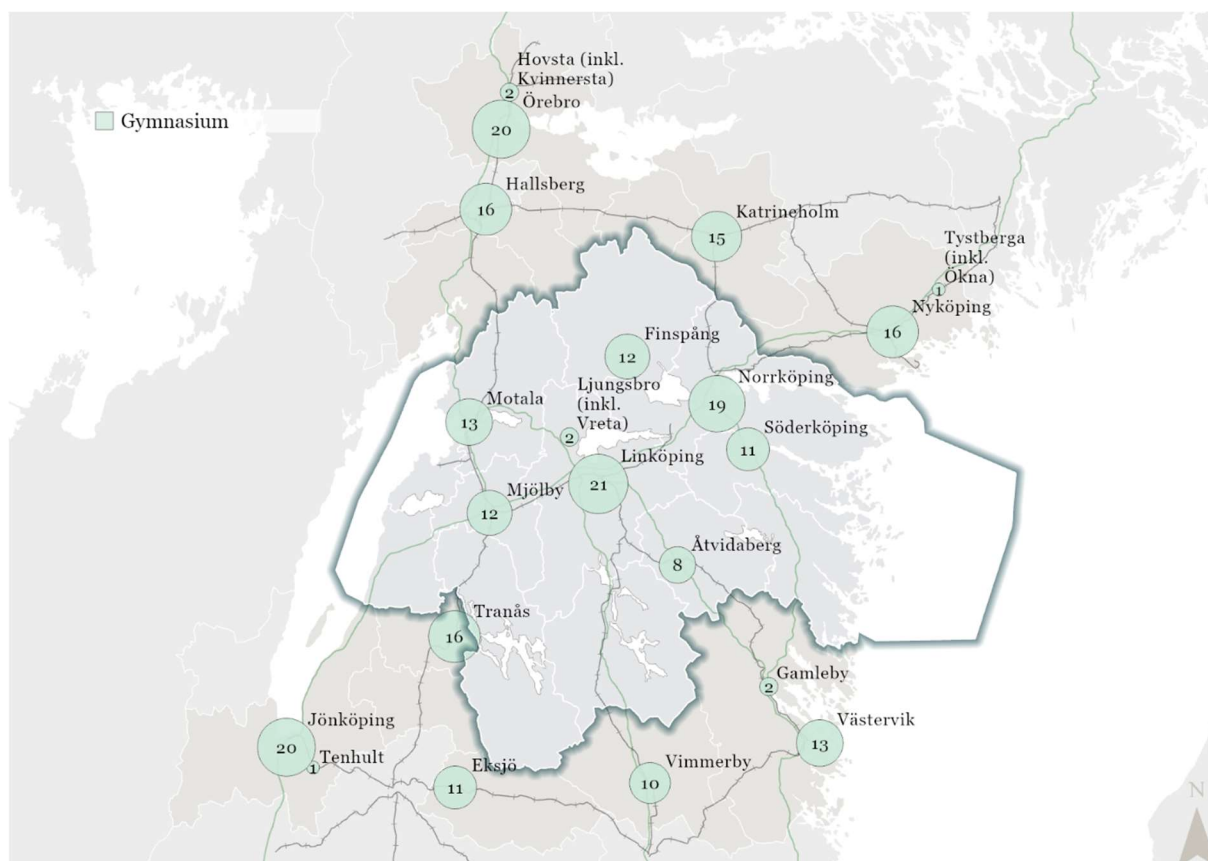


Med 17 gymnasieskolor är Norrköping tätorten i länet med störst antal, strax före Linköping med 14 stycken. Linköping har dock en något större bredd i det gymnasiala utbildningsutbudet. I båda nodstäderna erbjuds utbildning i samtliga 19 nationella gymnasieprogram, bestående av sex högskoleförberedande program och 13 yrkesprogram. Utöver dessa 19 har även Linköping International Baccalaureate (IB) samt det riksrekryterande gymnasieprogrammet inom flygteknik. Båda dessa program finns enbart på enstaka platser i respektive region. I angränsande kommuner finns IB-programmet i Jönköping och Örebro, och flygteknik på Skavsta utanför Nyköping.

³ [Corren - Allhamraskolan läggs ner](#)

⁴ [SVT nyheter - Vadstena gymnasiet läggs ner](#)

Figur 7. Orter med gymnasium och antalet olika typer av program i Östergötland och angränsande kommuner. Storlek efter antal program.



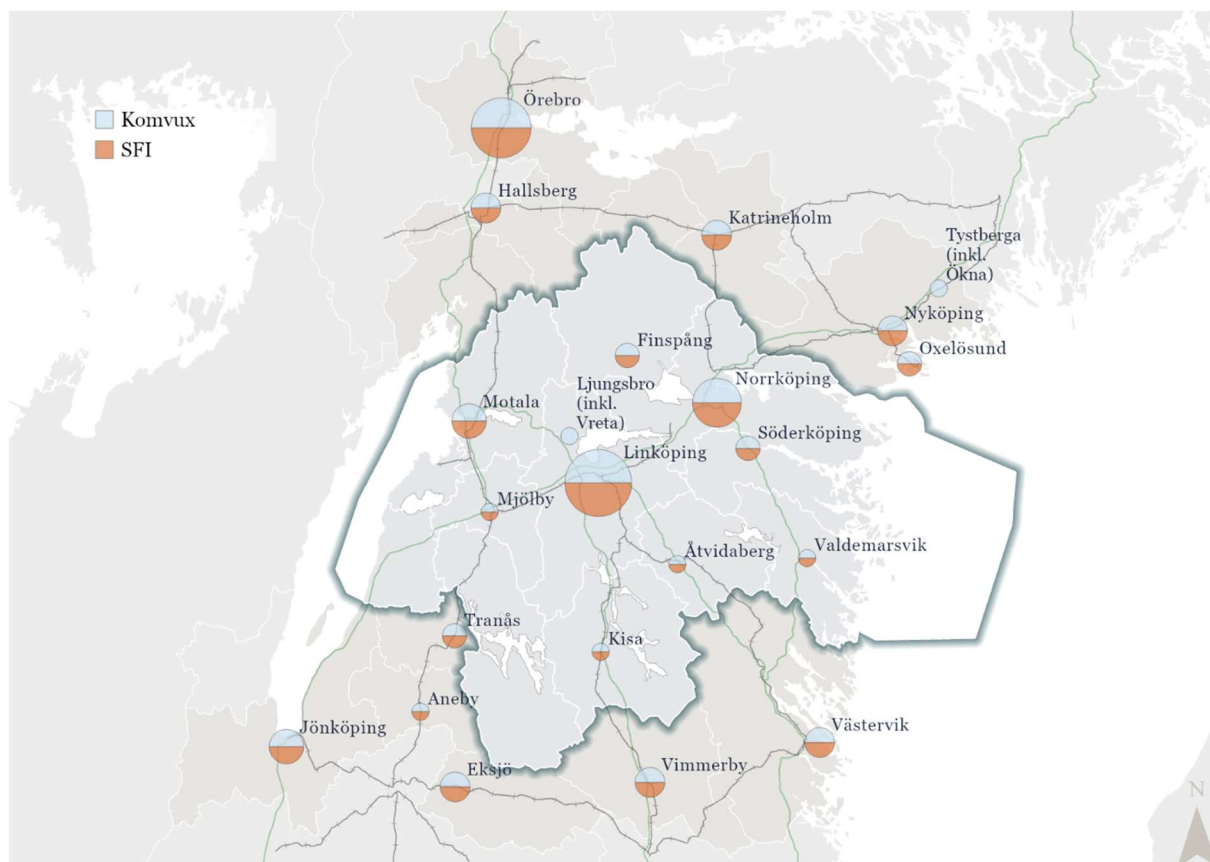
Med undantag för Vreta utanför Ljungsbro har samtliga gymnasieorter i Östergötland utbildningar inom de högskoleförberedande programmen naturvetenskap, samhällsvetenskap, ekonomi och teknik. Övriga högskoleförberedande program (estet och humanism) finns enbart i Norrköping och Linköping.

Utbudet av yrkesförberedande program skiljer sig också mellan orter, beroende på både lokalt kompetensbehov och utbildningsutbud i närliggande orter. Bygg- och anläggningsprogrammet erbjuds i samtliga gymnasieorter i Östergötland utom Ljungsbro. Hotell- och turismprogrammet finns enbart i Norrköping och Linköping.

3.3 VUXEN- OCH YRKESUTBILDNING

3.3.1 Komvux och SFI

Figur 9. Orter med komvux och/eller SFI i Östergötland och angränsande kommuner. Storlek efter antal komvux- och SFI-utbildningar



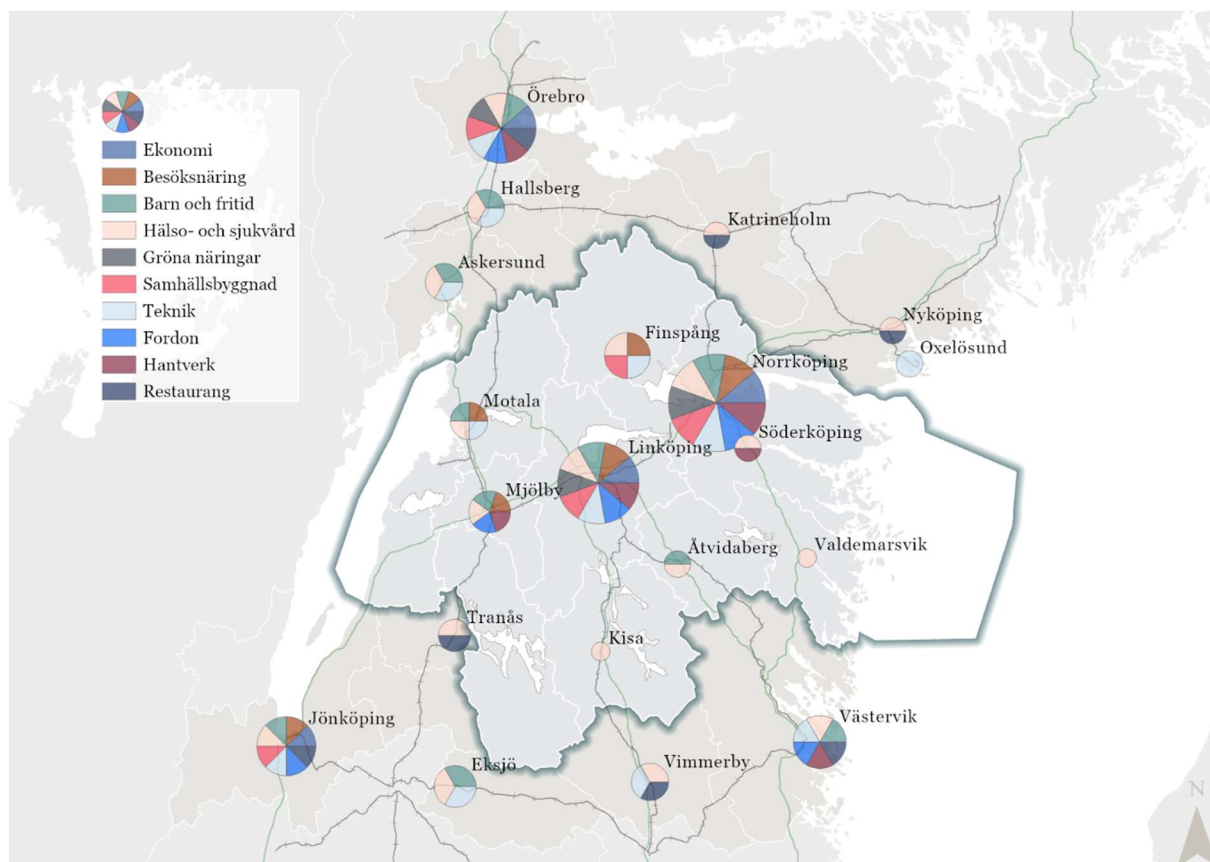
Vuxenutbildning på gymnasial nivå finns på fler platser i länet än det finns gymnasieskolor. Både Valdemarsvik och Kisa har utbildning inom komvux och SFI (Svenska för invandrare) utan att ha gymnasieskolor. Fyra av länets kommuner saknar däremot även komvux och SFI: Ödeshög, Boxholm, Ydre och Vadstena.

Likt gymnasieskolorna så finns i regel komvux och SFI i kommunhuvudorter. Undantaget i Östergötland är Vreta utbildningscentrum i anslutning till naturbruksgymnasiet i Vreta (tillhörande tätorten Ljungsbro).

Även kartläggningen av komvux och SFI har genomförts med hjälp av Skolverkets skolenhetsregister. I de allra flesta fall finns SFI (svenska för invandrare) även på de orter där komvuxutbildning bedrivs. De två undantagen finns är lokaliserade vid naturbruksgymnasierna Vreta och Ökna (Tystberga i Sörmland). Storleken på cirklarna baseras på antalet komvux- och SFI-utbildningar som finns på orten.

3.3.2 Yrkesvux och arbetsmarknadsutbildningar

Figur 10. Orter med yrkesvux samt vilka inriktningar i Östergötland och angränsande kommuner. Storlek efter antal yrkesvuxutbildningar.



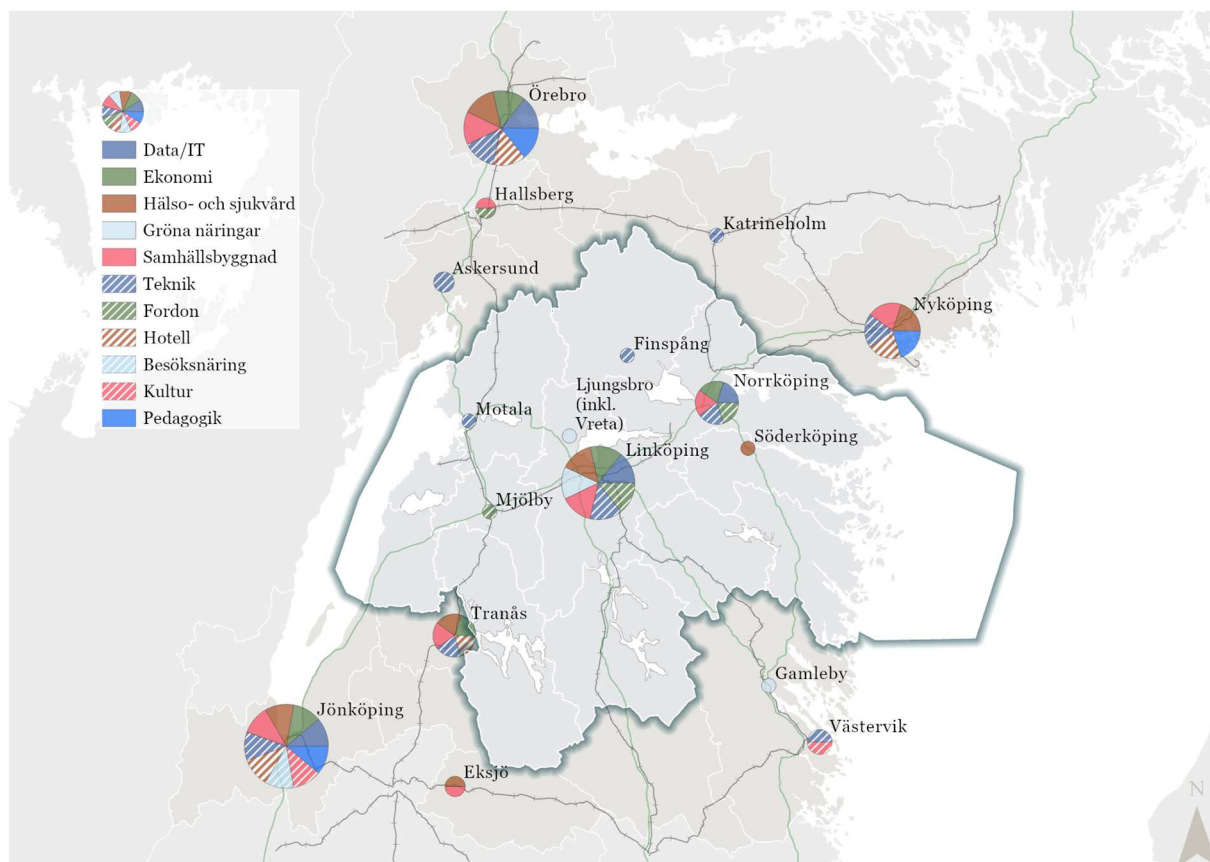
Yrkesvux är yrkesinriktade vuxenutbildningar på gymnasial nivå, med inslag av både praktiska och teoretiska moment.

I både Östergötland och angränsande kommuner återfinns yrkesvux endast i kommunhuvudorter. Hälsa- och sjukvård samt barn och fritid är de vanligast förekommande inriktningarna. Gemensamt för dessa är att de inriktar sig mot de kommunala kärnverksamheterna inom barn och omsorg, exempelvis med utbildningar till undersköterskor och barnskötare.

Kartläggningen av Yrkesvux har genomförts i dialog med länets kommuner och regionen, samt genom skanning av angränsande kommuners websidor. Storleken på cirklarna baseras på antalet yrkesvuxutbildningar som finns på orten.

3.3.3 Yrkeshögskolan

Figur 11. Orter med YH-utbildning samt vilka inriktningar i Östergötland och angränsande kommuner. Storlek efter antal YH-utbildningar



Yrkeshögskoleutbildningar (YH) är tvååriga yrkesutbildningar på eftergymnasial nivå. Myndigheten för yrkeshögskola (MYH) ansvarar för YH-utbildning i Sverige och ger anordnare tillstånd att bedriva utbildningen. Anordnare kan vara både kommuner och privata företag. Gemensamt för alla YH-utbildningar är att det är fokus på ett specifikt yrke och att utbildningen är anpassad efter arbetsmarknadens behov⁵.

YH-utbildningars lokalisering är i stor utsträckning knuten till nodstäderna Linköping och Norrköping. Båda nodstäder har en bredd av YH-utbildningar. Linköping har sju och Norrköping fem olika utbildningskategorier. Övriga orter i Östergötland med YH-utbildning erbjuder utbildningar inom enskilda kategorier, skiftande efter det lokala näringslivets kompetensbehov.

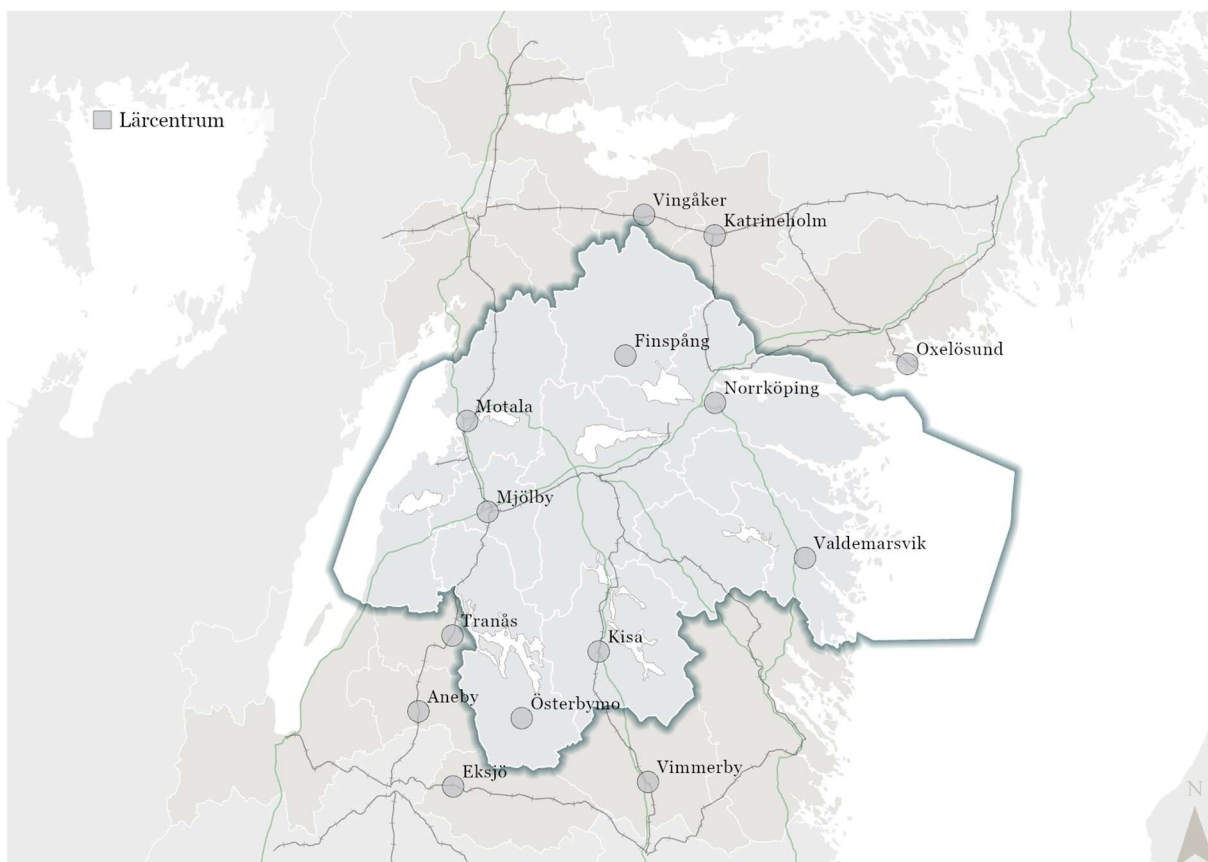
YH-utbildningarna är i hög grad lokaliserade i de centrala och norra delarna av Östergötland. Den sydligaste orten i länet med YH-utbildning är Mjölby. Däremot finns flera orter i angränsande kommuner söder om länet med YH-utbildning.

Kartläggningen av yrkeshögskoleutbildningar i länet har utgått från MYH:s nationella register, som enbart betecknar kommunnivå. I de allra flesta fall bedrivs YH-utbildningarna på kommunhuvudorten. Utbildningsanordnare är dock enligt regelverket fria att byta lokal, och även ort, mellan kurstillfällen så länge utbildningen fortfarande ges i samma kommun. Utöver kommunhuvudorterna har skanning av kommunwebbsidor identifierat två ytterligare platser med YH-utbildning: Vreta utanför Ljungsbro och Gamleby (Kalmar län). Storleken på cirklarna baseras på antalet YH-utbildningar som finns på orten.

⁵ [Skolverket - Yrkeshögskola](#)

3.3.4 Lärcentrum

Figur 12. Orter med lärcentrum i Östergötland och angränsande kommuner. Samma storlek på samtliga orter med lärcentrum.



Med lärcentrum avses en verksamhet som organiseras av en eller flera kommuner, där den studerande erbjuds stöd i sitt lärande från lärare och annan personal samt ges möjlighet att möta andra studerande⁶. Lärcentrum kan vara tillgängligt för studier inom bland annat komvux och högskola. Det är alltså inte en egen utbildningsnivå, utan en resurs med syfte att öka tillgängligheten till andra utbildningar.'

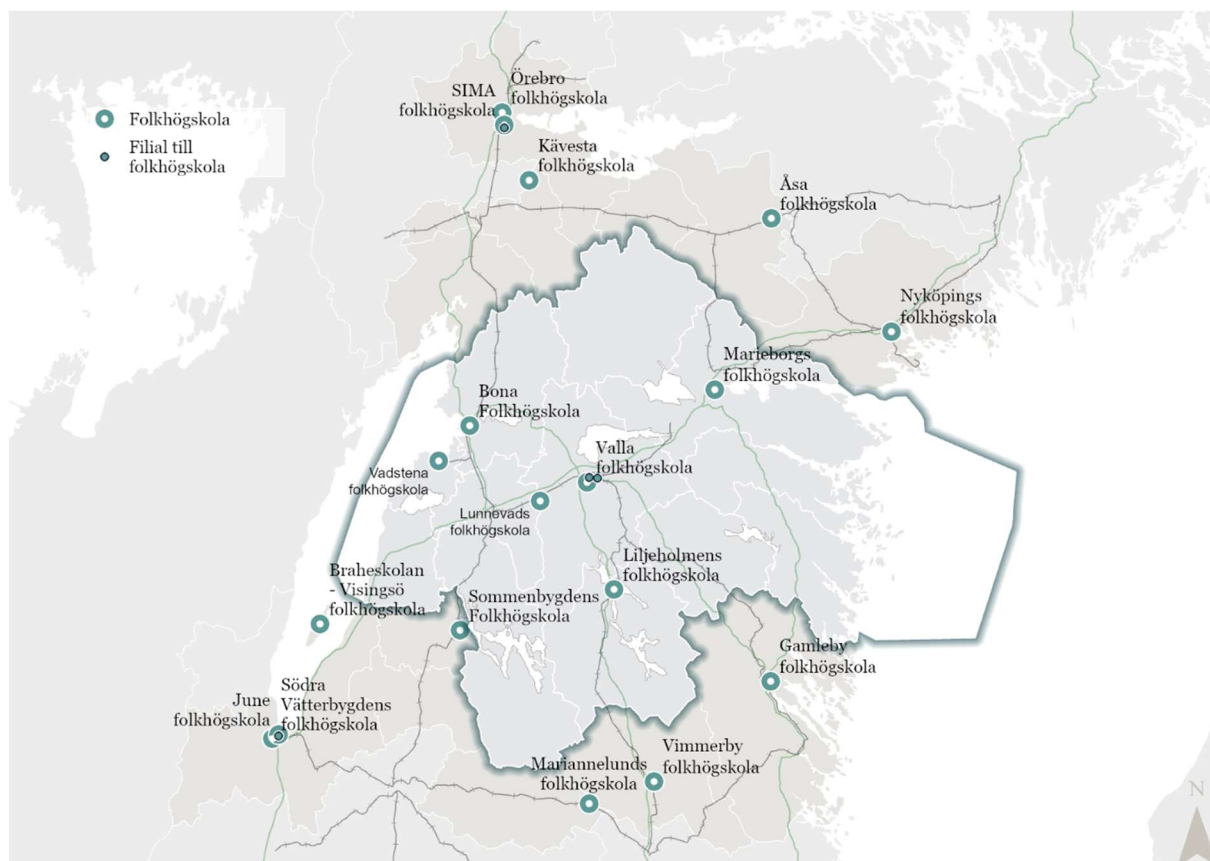
Rumsligt har lärcentrumen en struktur som i hög grad "fyller luckor" från kartorna över yrkesvux- och YH-utbildningar. De största orterna i respektive län saknar lärcentrum samtidigt som det finns ett lärcentrum bland annat i Österbymo (Ydre kommun), som saknar både yrkesvux och komvux. Lärcentrumens lokalisering speglar därmed i hög grad deras syfte som tillgängliggörare av utbildning.

Kartläggningen av lärcentrum har genomförts på samma sätt som yrkesvux: för Östergötlands kommuner har kartläggningen genomförts i dialog med kommunerna och för övriga kommuner har en skanning av respektive kommuns hemsida genomförts. Samma storlek har använts för samtliga orter med lärcentrum och orter som saknar lärcentrum visas ej på kartan.

⁶ [Skolverket - Statsbidrag för lärcentrum 2023](#)

3.3.5 Folkhögskolan

Figur 13. Folkhögskolor samt filialer till folkhögskolor i Östergötland och angränsande kommuner.



Folkhögskolan är på flera sätt en speciell utbildningsinrättning jämfört med andra kartlagda utbildningar. Internatboenden, profilutbildningar och allmän linje är tre saker som utmärker folkhögskolor. Profilutbildningarna kan vara både yrkesinriktade, inriktade på personlig utveckling eller fritidsintressen. Allmän linje har likheter med komvux, med ämneskomplettering på gymnasienivå och möjlighet att läsa in kompletta gymnasieutbildningar⁷. Folkhögskolornas huvudmän kan vara både kommuner, regioner, ideella organisationer eller trossamfund.

Folkhögskolorna har kartlagts dels med hjälp av Vuxenstudera i Östergötland⁸, dels med hjälp av samlingssidan folkhögskola.nu för komplettering med angränsande kommuner.

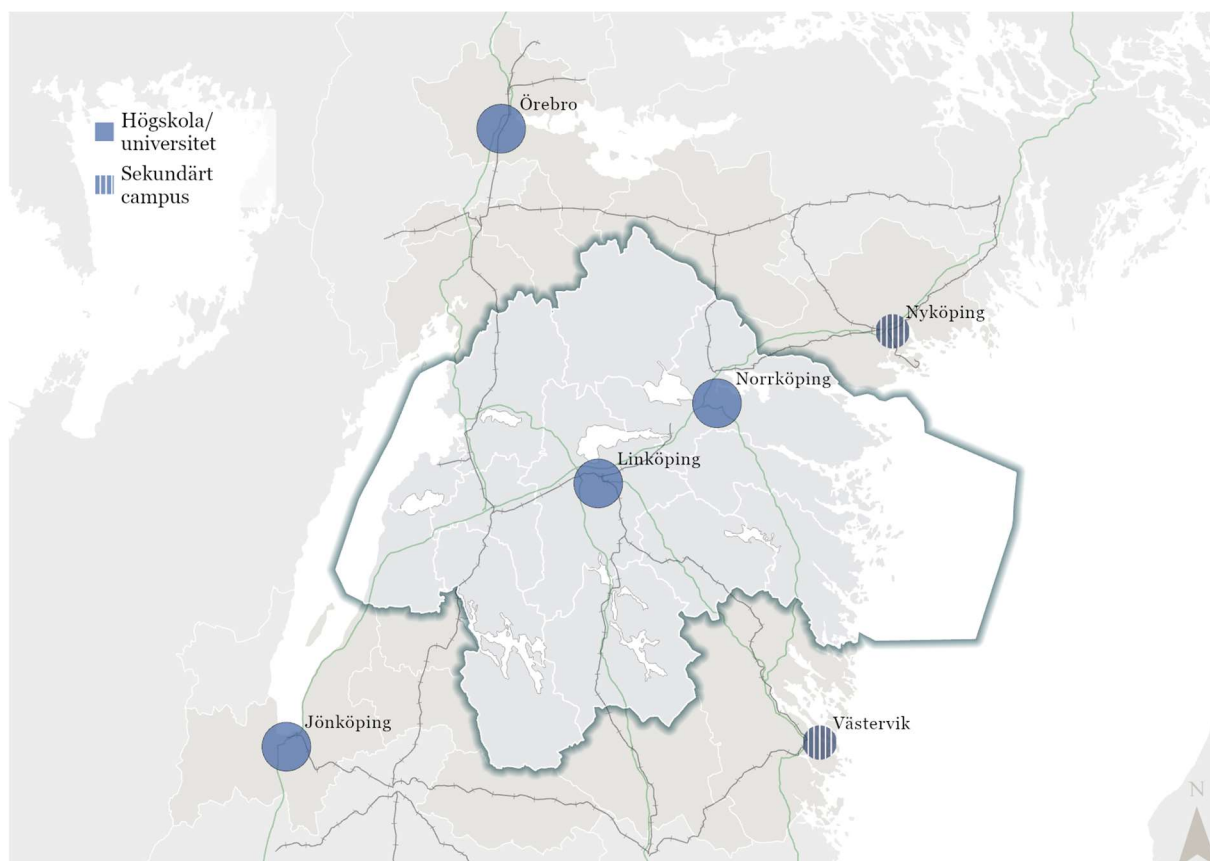
En storlek har använts för folkhögskolor och en mindre storlek för filialer till folkhögskolor.

⁷ [Valla folkhögskola - Allmän](#)

⁸ [Vuxenstudera i Östergötland - Information om olika vuxenutbildningar](#)

3.4 HÖGSKOLAN OCH UNIVERSITET

Figur 14. Orter med högskola eller universitet i Östergötland och angränsande kommuner.



Sedan 1975 finns ett universitet i Östergötland: Linköpings universitet (LiU) med campus i både Linköping och Norrköping. LiU har idag fler än 40 000 studenter och medarbetare⁹.

Högskolenivåns rumsliga mönster är nära förknippat med residensstäder och regionala huvudorter. Östergötland är ett av få län i Sverige med högskolecampus i flera städer. Bland angränsande kommuner i kringliggande län har Jönköping en högskola och Örebro ett universitet.

I vissa större tätorter finns sekundära campus, eller högskolefilialer. Kännetecknande för dessa är dels mindre storlek sett som antal elever, dels att programutbudet med utbildning på plats är smalare än vid huvudcampusen. Inget sekundärt campus finns idag i Östergötland. Långt gångna planer finns dock på ett campus i Motala, som i skrivande stund planeras att öppna 2025¹⁰. I angränsande kommuner finns sekundära campus i Nyköping och Västervik. Exempelvis finns möjlighet att studera till sjuksköterska i båda orter.

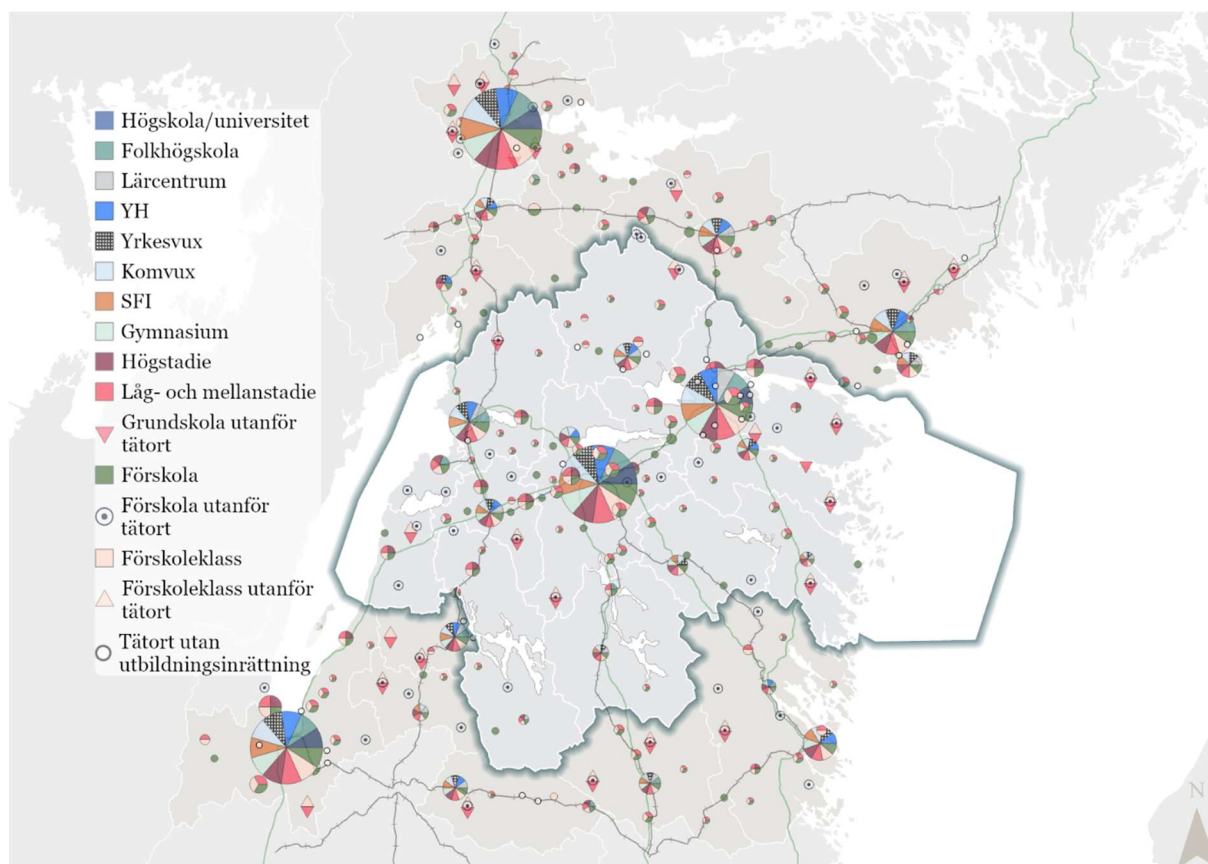
En storlek har använts för orter med högskola/universitet och en mindre storlek för orter med ett sekundärt campus.

⁹ [LiU - Om LiU](#)

¹⁰ [Motala kommun - ett kliv närmare Campus Motala](#)

3.5 SAMTLIGA UTBILDNINGSNIVÅER

Figur 15. Samlat utbildningsutbud bland orter i Östergötland och angränsande kommuner. Storlek efter ortens befolkning



I kartan visas samtliga kartlagda utbildningsnivåer gemensamt. I kartan visas tätorter som pajdiagram, där varje tårtbit betecknar en egen utbildningsnivå. Utbildningar utan för tätorter har en egen symbolologi. Flera intressanta rumsliga mönster synliggörs:

- De allra flesta tätorter i Östergötland har någon form av utbildning. Tätorterna utan utbildningsverksamhet är alla mindre och tydligt grupperade nära länets största städer. Största tätort utan utbildningsinrättning är Öbonäs i Norrköpings kommun med drygt 650 invånare.
- Samtliga kommunhuvudorter i Östergötland erbjuder utbildning från förskolenivå till högstadium. De flesta har också en eller flera former av utbildning på gymnasienivå eller högre.
- Enbart två kommunhuvudorter, Boxholm och Ödeshög, saknar utbildningsinrättning över högstadienivå.
- Angränsande kommuners huvudorter har alla utbildning från förskolenivå till högstadium och de flesta har gymnasium (undantagen är Askersund och Vingåker). För delar av Östergötland innebär detta att närmaste gymnasium finns i angränsande län – något vi återkommer till i [kapitel 5] (länk).
- Utbildningsplatser utanför tätorter består i de allra flesta fallen av förskola eller förskola i kombination med förskoleklass samt låg- och mellanstadieskola. Platser med denna kombination visas i kartan som romber med cirkel och prick. Att dessa platser är *utanför tätorter* ska inte tolkas som att utbildningen är separerad från bebyggelse. I många fall är det tal om en mindre ort, men med ett för lågt invånarantal för att enligt SCB: definition klassas som tätort (200 invånare).

Storleken på cirklarna har i tidigare kartor främst utgått från antalet av respektive utbildningsinrättning. I den sammanslagna kartan som visar det sammanlagda utbudet utgår cirkelns storlek utifrån ortens befolkning.

3.6 DATAKÄLLOR

För kartläggningen har ett antal olika datakällor nyttjats. I de fall då det varit möjligt har officiell registerstatistik från myndigheter använts. Tabell 1 visar data samt vilken källa som använts till respektive inrättning.

Tabell 1. Datakällor för respektive utbildningsinrättning

Utbildning	Datakälla
Förskola	Förskoleenhetsregistret, Skolverket
Förskoleklass	Skolenhetsregistret, Skolverket
Grundskola (låg- och mellanstadie)	Skolenhetsregistret, Skolverket
Gymnasium	Skolenhetsregistret, Skolverket
Komvux och SFI	Skolenhetsregistret, Skolverket
Yrkesvux	Dialog med kommun alt. kommunhemsida
Yrkehögskola	MYH
Lärcentrum	Dialog med kommun alt. kommunhemsida
Folkhögskola	Vuxenstudera i Östergötland + folkhogskola.nu

4 TÄTORTERNAS ROLL UR ETT UTBILDNINGSPERSPEKTIV

Med stöd av utbildningskartläggningen (föregående kapitel) är det möjligt att systematiskt närma sig frågan om vad som karakteriserar olika platser ur ett utbildningsperspektiv. I detta kapitel presenteras en utbildningshierarki med tätorter och platser i både Östergötland och angränsande kommuner. Syftet är att visa hur utbildningsfunktionernas lokalisering påverkar vilken roll olika platser antar i utbildningssystemet idag.

Hierarkin består av två huvudnivåer med fyra delnivåer vardera, samt en sista nivå med tätorter utan utbildningsfunktion. Vi kommer i nästföljande avsnitt gå igenom dem stegvis.

I följande kapitel baseras cirkelns storlek i kartorna på befolkningen i respektive ort.

4.1 STORREGIONAL OCH REGIONAL NIVÅ

Den storregionala och regionala nivån innefattar *platser av storregional och regional betydelse för utbildningssystemet*. Kännetecknande för den storregionala nivån är utbildningar som verkar på en storregional skala och attraherar studerande även utanför den egna regionen. Exempelvis flyttar studerande från hela Sverige för att studera i någon av universitetsstäderna.

Östergötlands båda nodstäder Linköping och Norrköping befinner sig på den storregionala nivån, liksom Örebro och Jönköping. Gemensamt för dessa fyra städer är att de utöver en bredd av högskolestudier även erbjuder en stor bredd av vuxen- och gymnasieutbildningar.

Nästa nivå av ortshierarki innefattar *platser av regional betydelse för utbildningssystemet*.

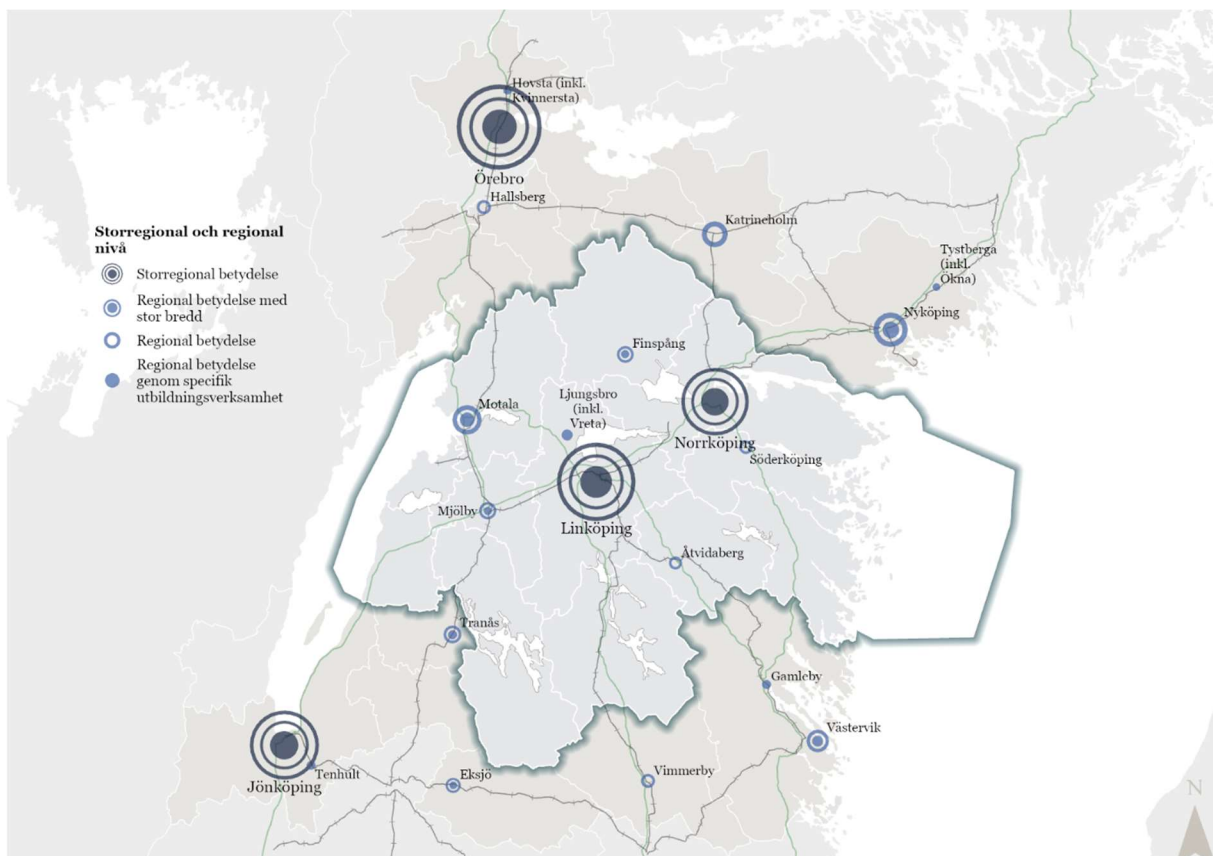
Grundkriteriet för den regionala nivån är att det finns minst ett gymnasium. Nästan alla platser med

gymnasium har också en eller flera typer av vuxenutbildning. För att nyansera bland de platser som uppfyller gymnasiekriteriet används därför flera delnivåer:

- Motala, Mjölby och Finspång klassificeras som platser av regional betydelse *med stor bredd*. Dessa tätorter, som storleksmässigt är nummer 3, 4 och 5 i Östergötland, har utöver ett stort utbud av gymnasieutbildningar också en stor bredd av vuxenutbildning i form av komvux, yrkesvux, SFI, yrkeshögskola (YH) eller folkhögskola. I angränsande kommuner utanför Östergötland tillhör Eksjö, Nyköping, Tranås och Västervik samma grupp.
- Söderköping och Åtvidaberg klassas som *platser av regional betydelse*. Även i dessa orter finns vuxenutbildning, men med ett smalare utbud än i den föregående gruppen. Utanför länet tillhör även Katrineholm, Hallsberg och Vimmerby denna grupp.
- Flera platser i och runt Östergötland har utbildning på regional nivå, men med en smal inriktning. För att särskilja dessa från övriga platser med gymnasium kallas dessa *platser av regional betydelse genom specifik utbildningsverksamhet*. I samtliga fall rör det sig om platser med regionala naturbruksgymnasium, i de flesta fall även med vuxenutbildningar inom naturbruk. I Östergötland är Ljungsbro ensamt om att ha denna funktion genom det närliggande Vreta Naturbruksgymnasium. Motsvarande platser i angränsande län är Gamleby, Tenhult, Tystberga (inkl. Ökna) och Hovsta (inkl. Kvinnersta).

Samtliga platser i Östergötland på den storregionala och regionala nivån är tätorter, och alla utom Ljungsbro är också kommunhuvudorter.

Figur 16. Orter på storregional eller regional nivå i Östergötland och angränsande kommuner. Storlek efter ortens befolkning



4.2 KOMMUNAL OCH NÄRGEOGRAFISK NIVÅ

Den kommunala och närgeografiska nivån innefattar platser av *kommunal och närgeografisk betydelse för utbildningssystemet*. Kännetecknande för den kommunala nivån är närvaron av högstadieskola. Vissa orter på den kommunala nivån har även ett utbud av vuxenutbildningar såsom komvux, SFI och yrkesvux. Dessa orter bildar en egen grupp i hierarkin.

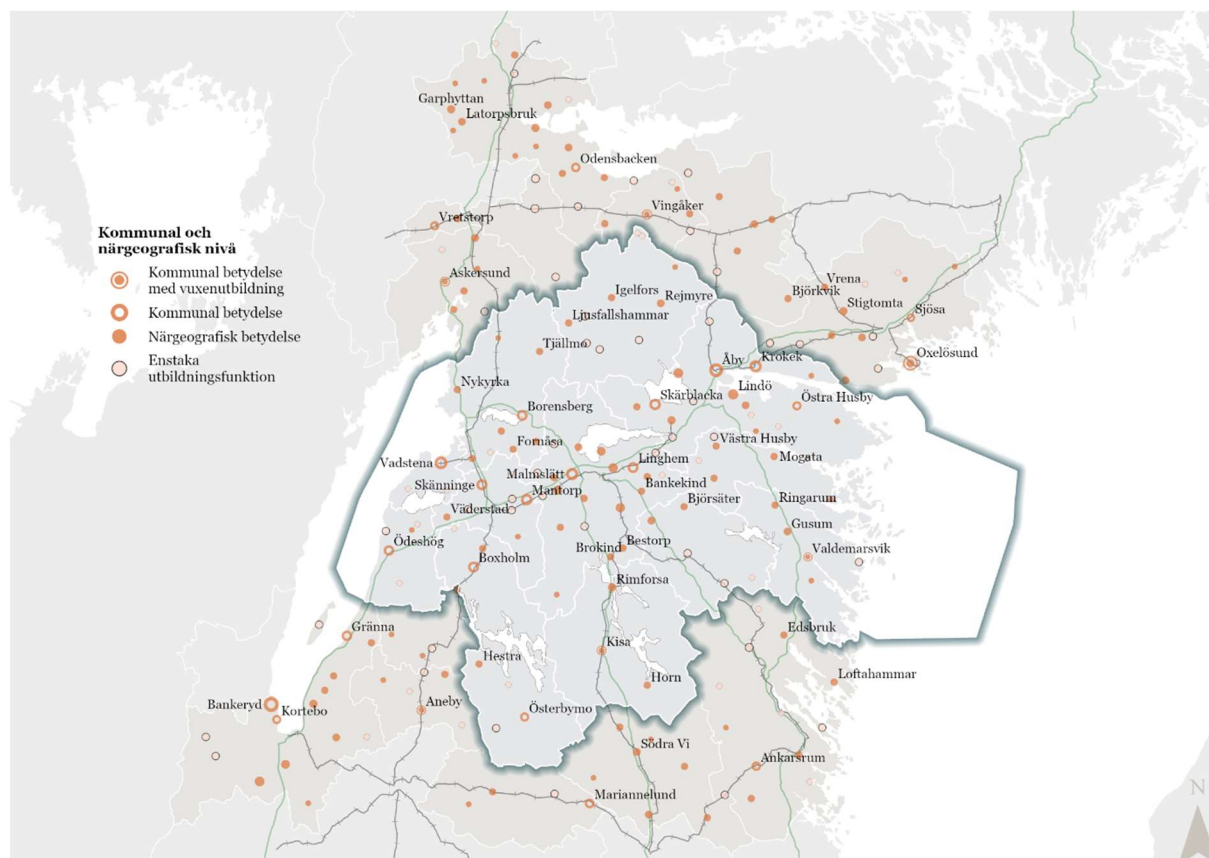
I Östergötland tillhör kommunhuvudorterna Kisa och Valdemarsvik nivån *kommunal betydelse med vuxenutbildning*. Orter i angränsande län på motsvarande nivå är Aneby, Askersund, Vingåker och Oxelösund. Samtliga är kommunhuvudorter.

Tolv tätorter i Östergötland tillhör gruppen *platser av kommunal betydelse för utbildningssystemet*. Gemensamt för dessa är närvaron av högstadieskola. Minst av dessa är Östra Husby (ca 850 invånare) och störst är Åby (ungefär 7 200 invånare). I många av länets befolkningsmässigt mindre kommuner har den största eller näst största tätorten denna funktion. Österbymo, Vadstena, Ödeshög och Boxholm är de fyra kommunhuvudorter som är av kommunal betydelse (utan vuxenutbildning).

Nästa nivå i ortshierarkin är *platser av närgeografisk betydelse för utbildningssystemet*. Grundkriteriet för denna nivå är närvaro av förskola, förskoleklass samt låg- och mellanstadium. Platser av närgeografisk betydelse för utbildningssystemet består av både tätorter och platser utanför tätorter. Likt tidigare beskrivits ska "utanför tätort" inte läsas som att utbildningen är separerad från bebyggelse. I många fall är det tal om en ort med ett för lågt invånarantal för att enligt SCB:s definition klassas som tätort (200 invånare).

Några platser i Östergötland har enstaka utbildningsfunktioner. I de flesta fall är det tal om förskolor utanför tätorter även om undantag finns såsom Lunnevads folkhögskola mellan Mantorp och Vikingstad.

Figur 17. Orter på kommunal eller närgeografisk nivå i Östergötland och angränsande kommuner. Storlek efter ortens befolkning

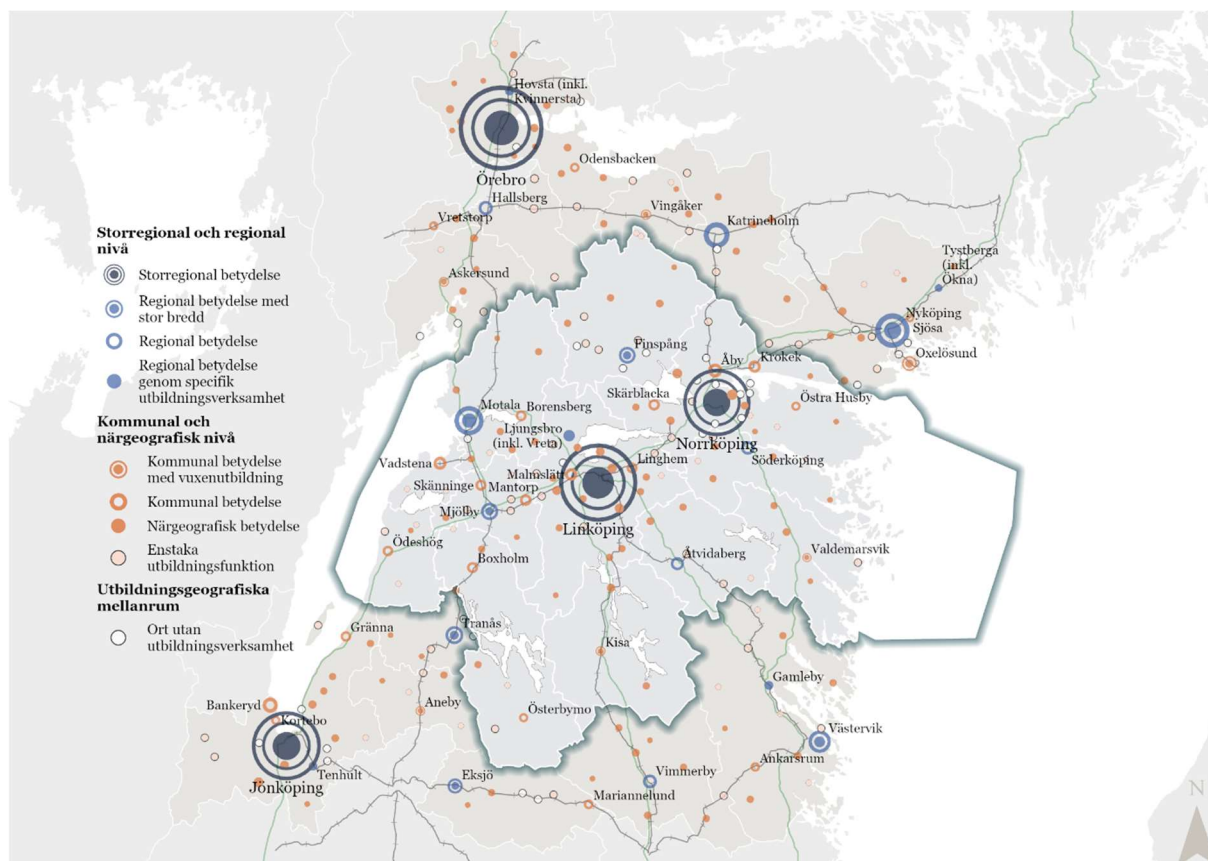


4.3 DEN SAMLADE STRUKTUREN INOM KOMPETENSFÖRSÖRJNING

I kartan visas den samlade utbildningsgeografiska strukturen i Östergötland och angränsande kommuner. Hierarkins båda huvudnivåer – *storregional och regional* samt *kommunal och närgeografisk* – visas med två olika färgsättningar. Flera rumsliga mönster kan ses i kartan:

- De allra flesta tätorter både i Östergötland och angränsande län har någon form av utbildning. Tätorter utan utbildningsverksamhet har alla färre än 700 invånare och de flesta ligger nära större städer, även om undantag finns.
- Kommunhuvudorterna i Östergötland och angränsande län är heterogena ur ett utbildningsperspektiv. Samtliga kommunhuvudorter är *minst* på kommunal nivå. Majoriteten är på en högre nivå med en spridning både på kommunal, regional och storregional nivå.
- Det saknas därmed entydig betydelse av vad rollen som kommunhuvudort innebär för tätortens utbildningsfunktion. Något som däremot är tydligt är att kommunhuvudorten har den högsta utbildningsbetydelsen i den egna kommunen, oavsett egen nivå tillhörighet.

Figur 18. Samlad Ortsstruktur i Östergötland och angränsande kommuner. Storlek efter ortens befolkning

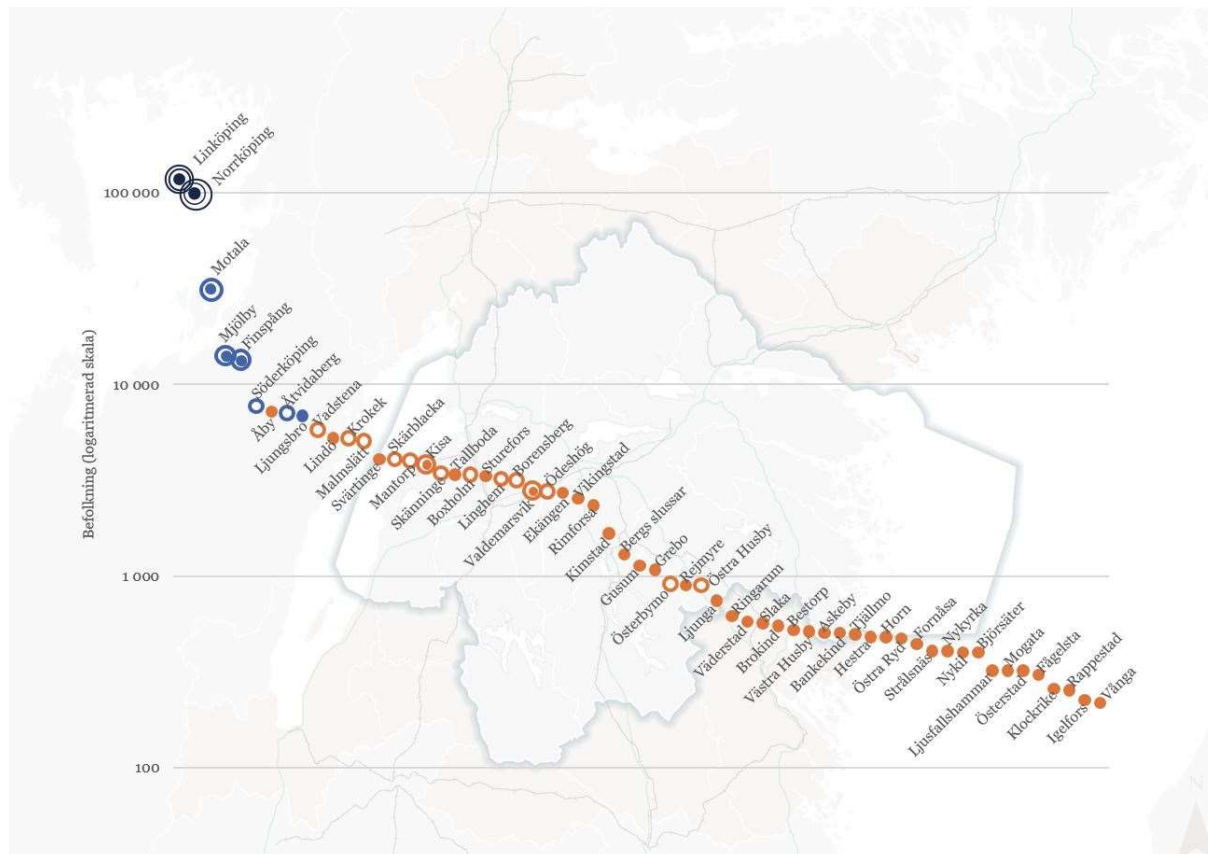


Tätortens storlek har ett tydligt samband med dess utbildningsfunktion. I figuren är Östergötlands tätorter sorterade efter befolkningsstorlek, med den utbildningsgeografiska hierarkins symbolsättning.

Med undantag för Åby nära Norrköpings tätort, så är orter på den storregionala och regionala nivån (blå färger) även uteslutande de största i länet.

På den kommunala och närgeografiska nivån är mönstret mindre entydigt. En större ortsbefolkning ökar sannolikheten att orten är av kommunal betydelse (orange ring). De största tätorterna på denna nivå är dock inte klassade som kommunal betydelse med vuxenutbildning utan närgeografisk och ibland kommunal betydelse (utan vuxenutbildning). Kisa och Valdemarsvik, de båda tätorterna av kommunal betydelse med vuxenutbildning, är nummer nio och 16 inom nivån. Flera orter på den kommunala och närgeografiska nivån är i sig själva relativt stora orter, men geografiskt belägna nära ännu större orter med större utbildningsutbud.

Figur 19. Figur med ortsindelning rangordnat efter befolkning, enbart orter i Östergötlands län. Storlek efter ortshierarki



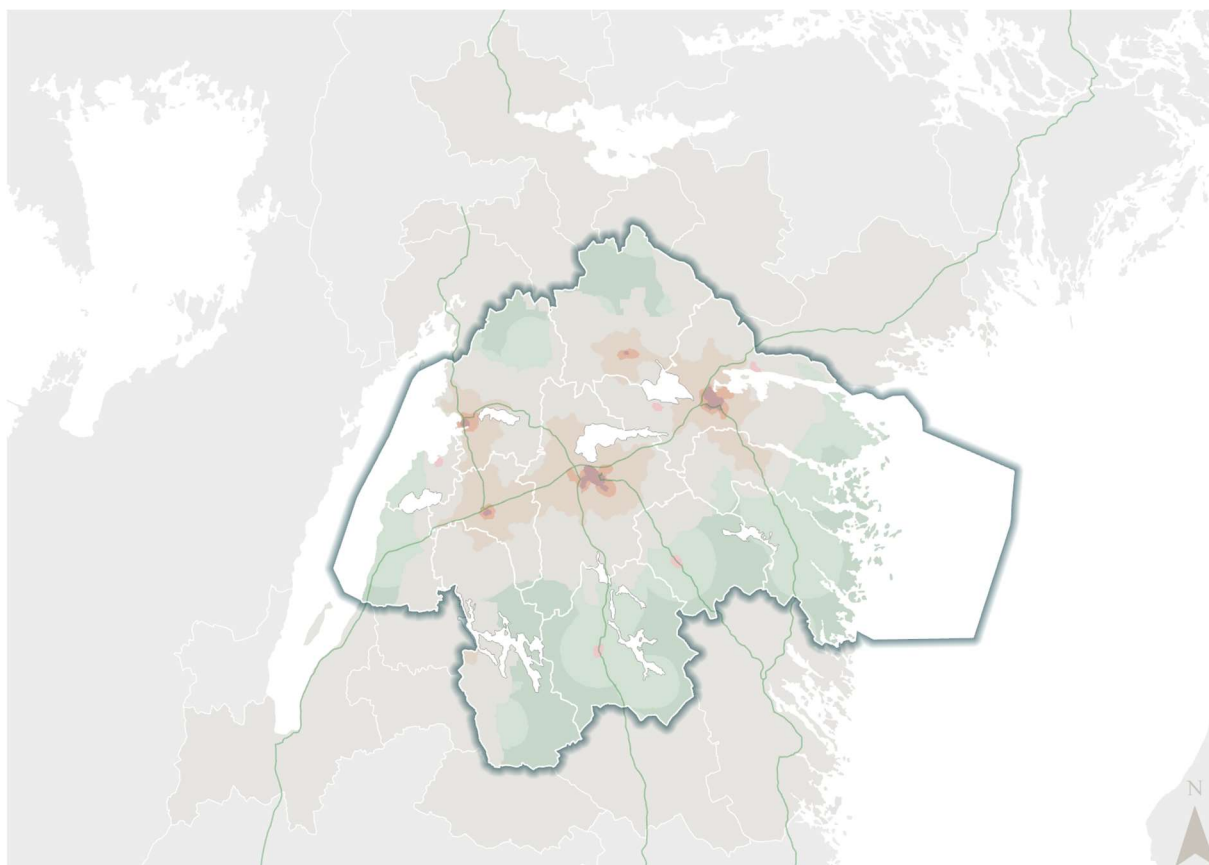
5 ETT RUMSLIGT PERSPEKTIV PÅ UTBILDNING

5.1 TILLGÄNGLIGHET TILL UTBILDNING

I detta avsnitt undersöks hur skolornas lokalisering påverkar både den rumsliga tillgängligheten till olika utbildningsformer, och i förlängningen de socioekonomiska förutsättningarna för befolkningen i Östergötland.

Det vi menar med tillgänglighet är i detta fall möjligheten att resa från hem till utbildning. Av särskilt intresse är möjligheterna att resa kollektivt till både gymnasieskolor och högskolor. Detta undersöks i en s.k. restidsanalys som beräknar restiden med kollektivtrafik till närmsta gymnasium/högskola en vardagsmorgon. I analysen ingår gymnasier och högskolor både i Östergötland och angränsande kommuner utanför länet.

Figur 20. Platstypologi Östergötland



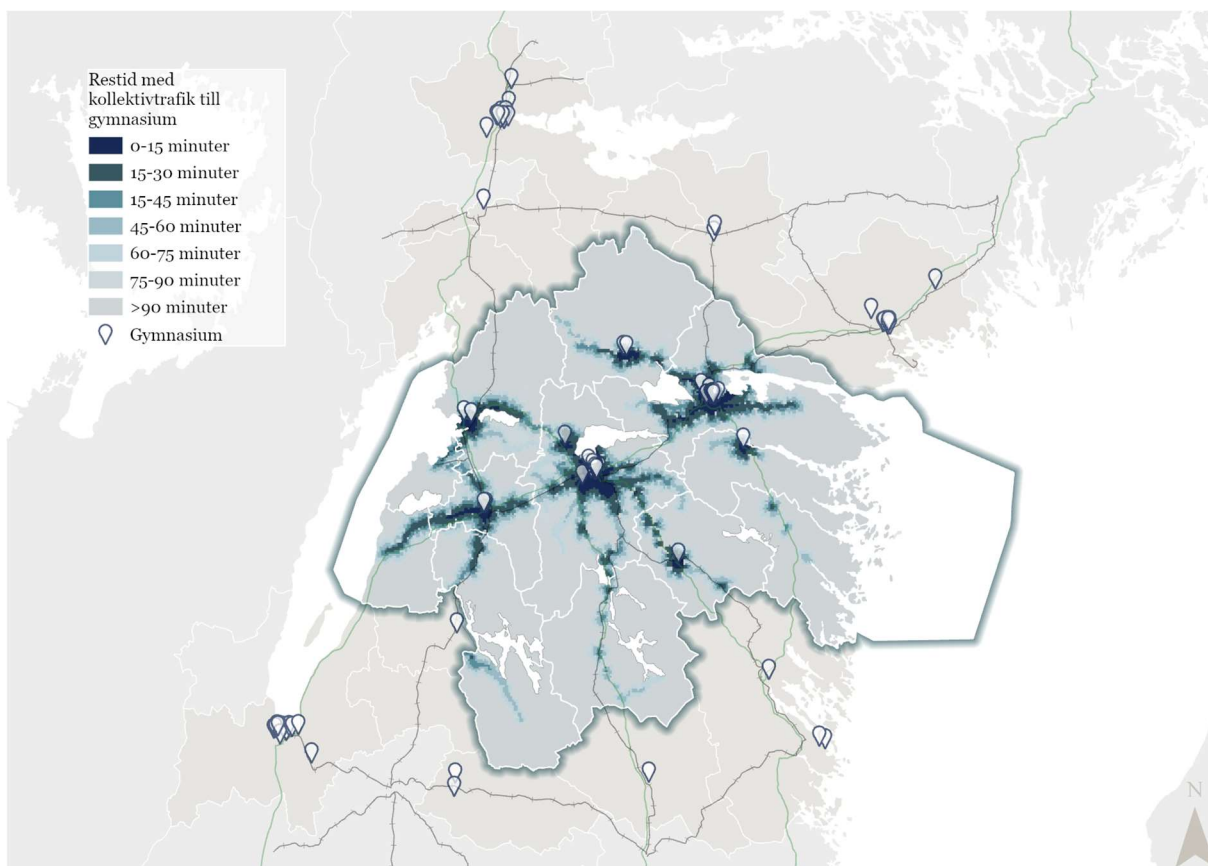
5.1.1 Gymnasieskolor

Östgötatrafikens linjenät är synnerligen viktigt för elevernas tillgänglighet till gymnasieutbildning. I kartan här intill visas gymnasieskolornas lokalisering samt de områden i länet som täcks in i de olika restidsintervallen till dessa skolor.

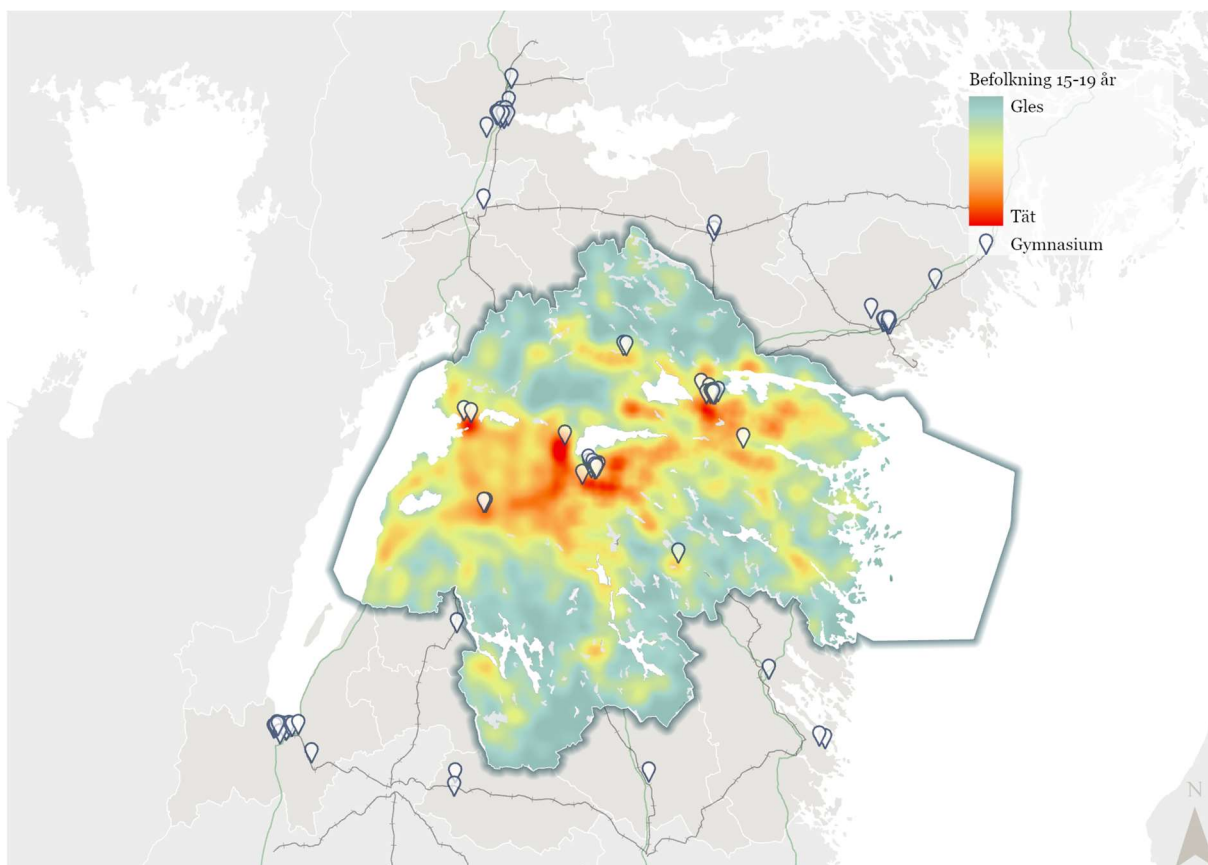
I kartan syns tydligt de mörka band som bildas längs linjenätets dragningar. För vissa delar i södra Östergötland är den kollektiva restiden kortast till gymnasieskolor utanför länets gränser, i Tranås respektive Vimmerby.

Mellan de områden som trafikeras av bussar och tåg finns andra områden, där kollektivtrafiken är anropsstyrd eller saknas. Dessa platser visas som >90 minuter i kartan.

Figur 21. Restid med kollektivtrafik till närmsta gymnasium, 07:00 alt. 07:10 vardagsmorgon.



Figur 22. Befolkningskoncentration 15-19-åringar i Östergötland

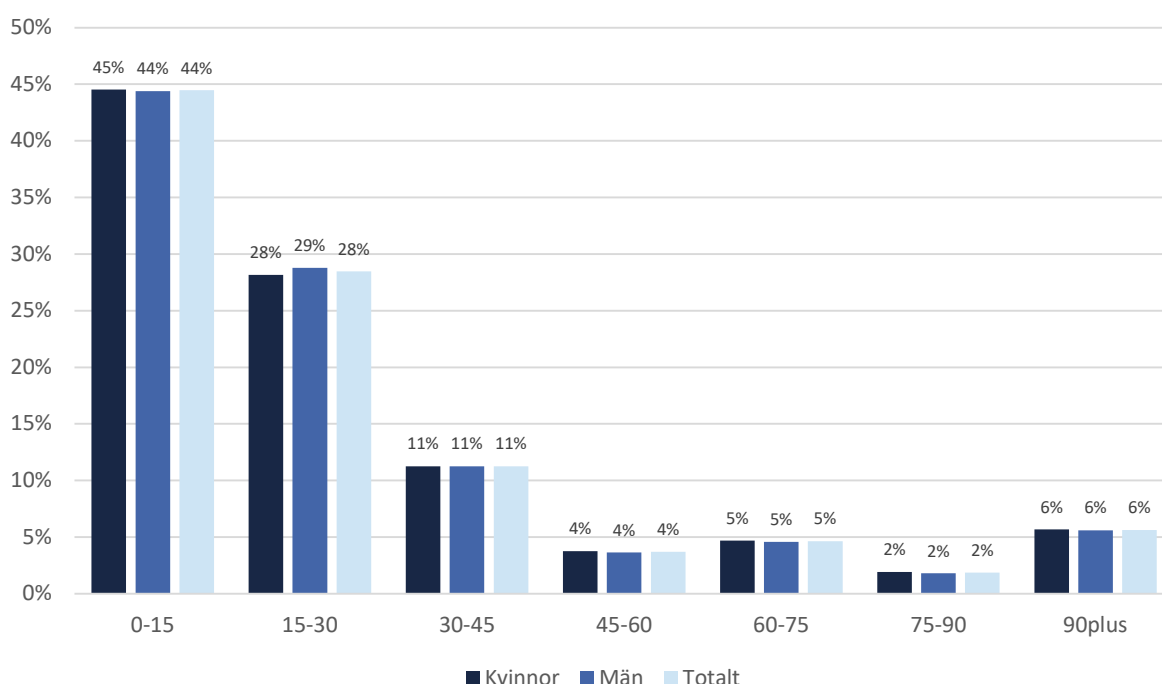


Var bor gymnasieungdomarna i förhållande till restiden till gymnasieskolor? För att analysera detta används geografiskt detaljerad befolkningsstatistik som jämförs mot restidsanalysens geografiska områden. I analysen ingår alla Östergötlands 15-19 åringar, både de som studerar på gymnasiet och de som inte gör det.

Knappt hälften – 44 procent – av 15-19-åringar i Östergötland har en kollektiv restid till närmaste gymnasieskola på 15 minuter eller kortare. Andelen av länets ungdomar inom respektive restidsintervall (höjden på stapeln) minskar stadigt när restiden ökar. Om staplarna under 30 minuter summeras utläses att nästan tre av fyra ungdomar i gymnasieålder (72%) har under 30 minuters restid med kollektivtrafik till närmaste gymnasieskola. Det kan också utläsas att sex procent av länets ungdomar i gymnasieålder har mer än 90 minuters restid till gymnasium, och därmed i praktiken saknar möjlighet att resa kollektivt till dessa skolor.

Skillnaderna mellan könen är mycket små sett till kollektivtrafiktillgänglighet för denna åldersgrupp.

Figur 23. Andel av befolkningen 15-19 år i respektive restidsintervall till gymnasium



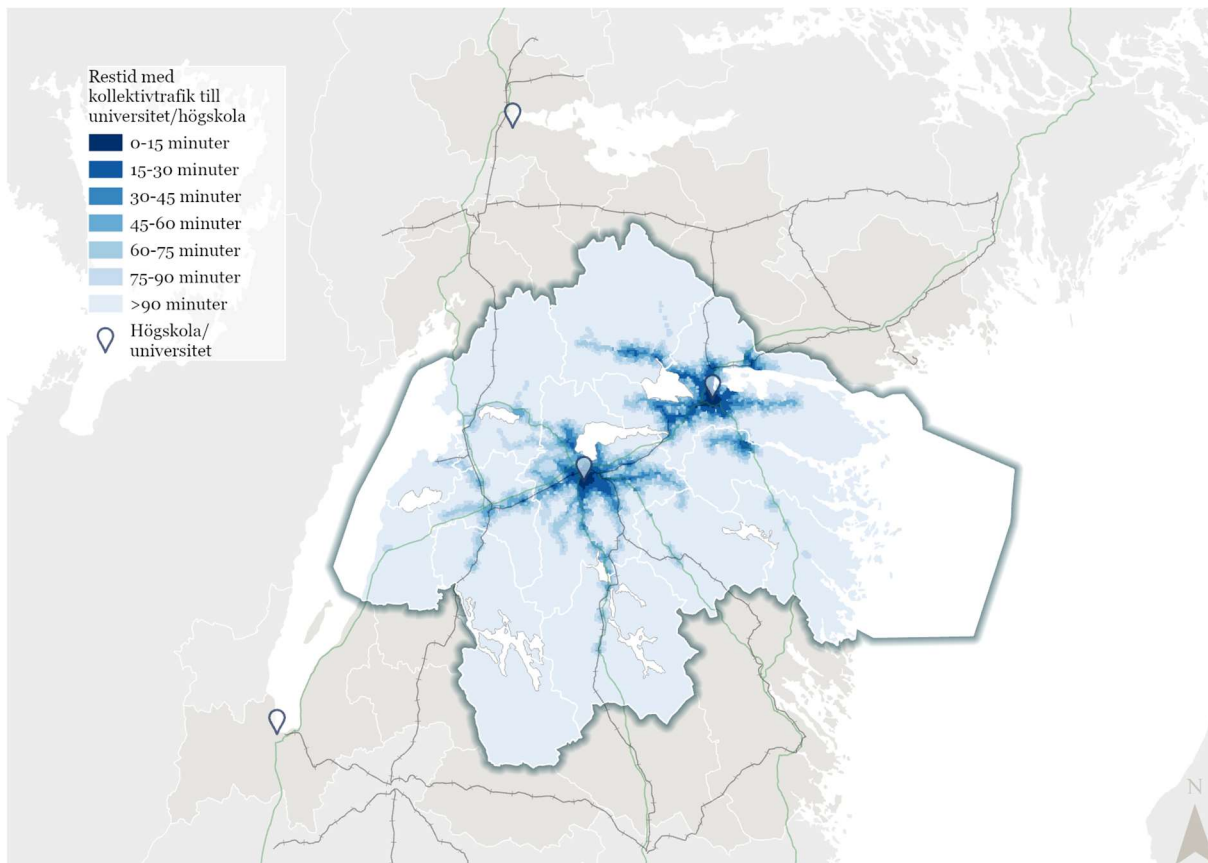
5.1.2 Högskolor och universitet

I kartan visas en restidsanalys för högskolor och universitet. I detta ingår både campus i Östergötland och angränsande kommuner. Kollektivtrafikens linjenät är samma som i restidsanalysen för gymnasieskolor.

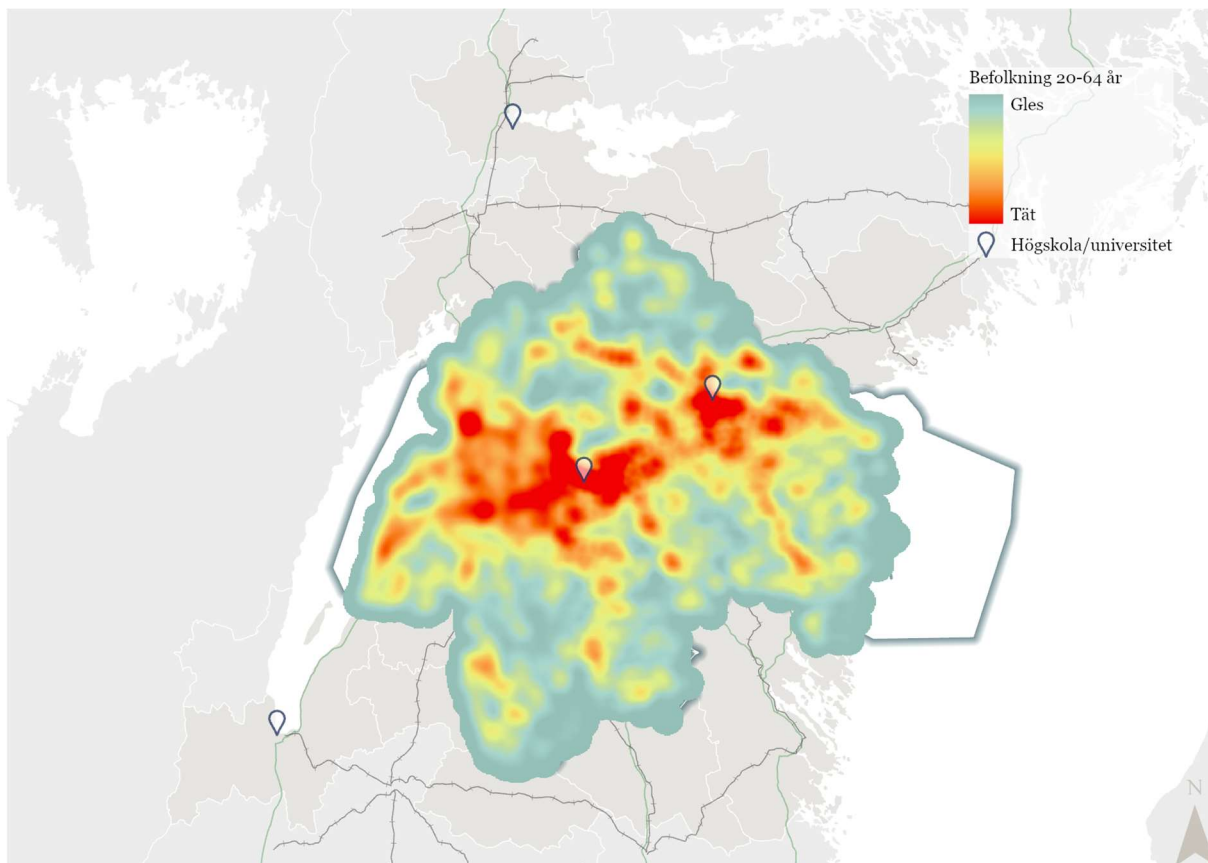
Rumsligt är den stora skillnaden mot motsvarande karta över restid till gymnasier de många färre målpunkter (skolor) som ingår i analysen. Av detta följer att befolkningen i de båda nodstäderna Norrköping och Linköping har kortast kollektiv restid till högskolor, och därmed Östergötlands högsta tillgänglighet till högre utbildning. Möjligheterna att från andra platser i Östergötland nå dessa högskolor med kollektivtrafik kan i det stora hela likställas med möjligheterna att nå nodstäderna kollektivt.

Ingenstans i Östergötland är den kollektiva restiden kortare till en högskola utanför länets gränser, utan alla platser i Östergötland som trafikeras av Östgötatrafikens reguljära linjenät har kortast restid till något av Linköpings Universitets campus i Linköping och Norrköping.

Figur 24. Restid med kollektivtrafik till närmsta universitet/högskola, 07:00 alt. 07:10 vardagsmorgon.

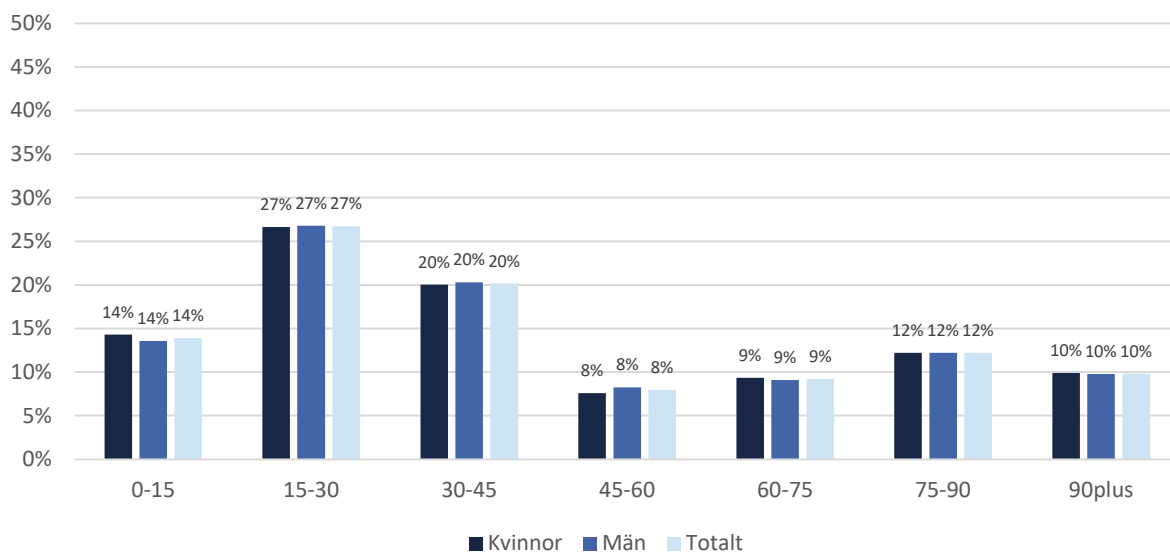


Figur 25. Befolkningskoncentration 20-64 år i Östergötland

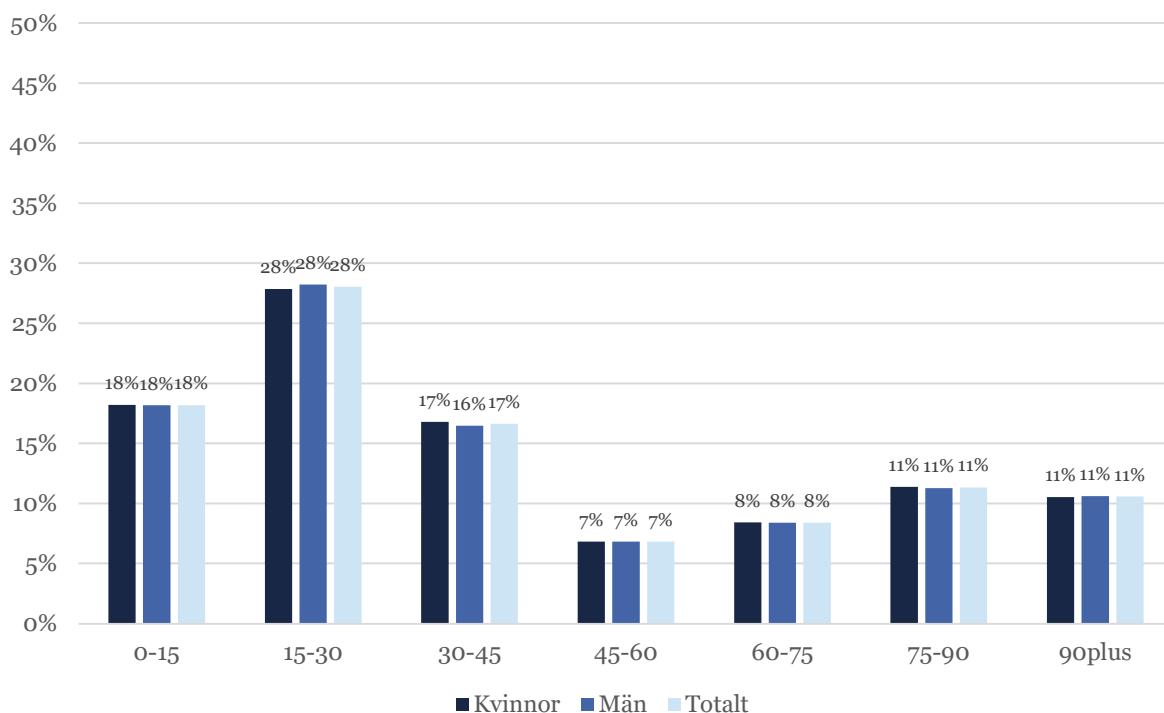


Samma befolkning (15-19 år) som tidigare används för att undersöka tillgängligheten till högskola med kollektivtrafik. Andelen som med kollektivtrafik kan nå en högskola 14 procent. En majoritet av befolkningen fångas först upp när intervallet 30-45 minuter inkluderas.

Figur 26. Andel av befolkningen 15-19 år i respektive restidsintervall till högskola



Figur 27. Andel av befolkningen 20-64 år i respektive restidsintervall till högskola



5.2 SKILLNADER MELLAN PLATSER

Följande avsnitt använder restidsanalysens områden för att genomföra analyser med socioekonomiska faktorer hos befolkningen beroende på deras avstånd till gymnasier och högskolor.

5.2.1 Utbildningsnivåer

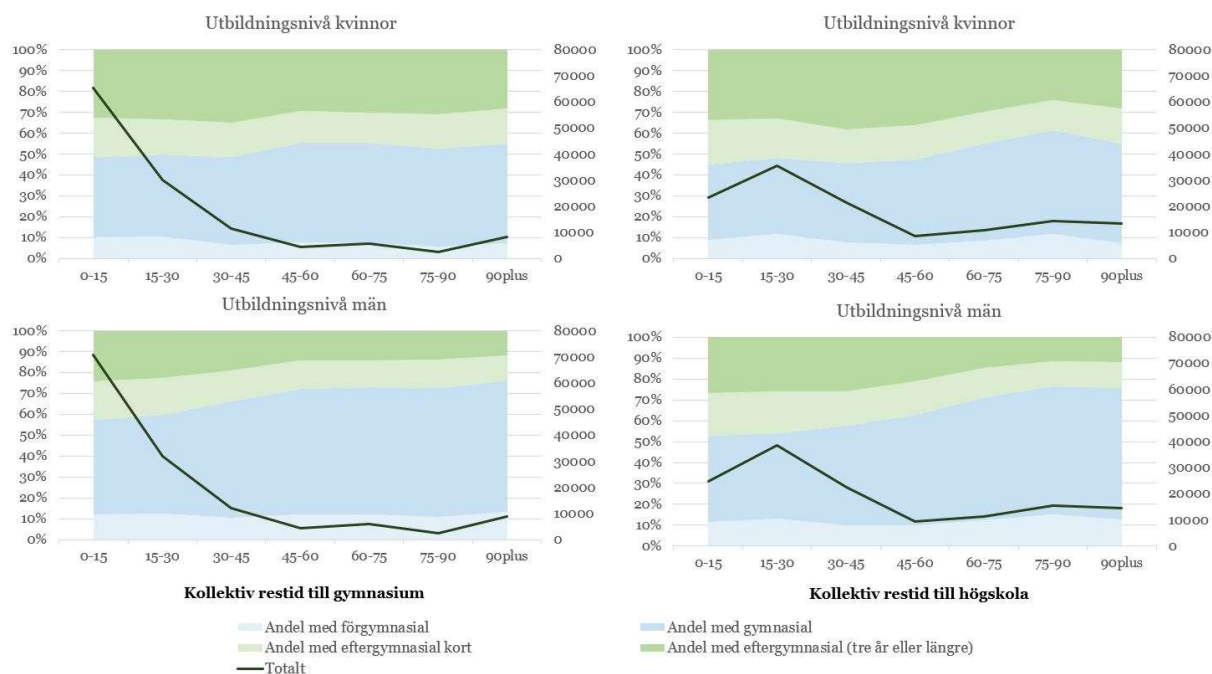
I diagrammen visas befolkningens utbildningsnivå (ålder 20-64 år) i förhållande till den kollektiva restiden till utbildning. Till vänster visas gymnasieskolor och till höger högskolor.

I olika sammanhang påtalas ofta skillnader i utbildningsnivå mellan stad och land, där städernas befolkning generellt har högre utbildningsnivå. Det finns också en viktig genusdimension i denna fråga.

På många platser är kvinnornas generella utbildningsnivå högre än männens. Denna skillnad syns också tydligt i diagrammen: I alla restidsintervall har både en högre andel av kvinnorna eftergymnasial utbildning än männen, och en lägre andel kvinnor har förgymnasial utbildning.

I diagrammen visas också en annan tydlig skillnad mellan könen: Fördelningen mellan utbildningsnivåer håller sig i det stora hela konstant för kvinnor oberoende av restidsintervall. En ungefär lika stor andel av kvinnor har lång eftergymnasial utbildning bland befolkningen oavsett vilket restidsintervall som undersöks. Däremot sjunker den generella utbildningsnivån för män stadigt med avståndet till både gymnasier och högskolor – från 45 procent med någon form av eftergymnasial utbildning i intervallet 0-15 minuter till 30 procent i intervallet över 90 minuter. Istället ökar andelen män med gymnasial utbildning samtidigt som andelen män med förgymnasial utbildning (som mest 9-årig grundskola) är tämligen konstant på ca 10 procent oavsett restidsintervall.

Figur 28. Utbildningsnivå kopplat till restidsavstånd till gymnasium och högskola, för kvinnor och män. Mörk linje visar antalet kvinnor/män inom respektive intervall.



Ett viktigt medskick sett till utbildningsnivåerna är därmed att fördelningen mellan kvinnors och mäns utbildningsnivå är ungefär lika i centrala lägen nära gymnasier och högskolor (kvinnor dock något högre), men att skillnaderna sedan ökar i takt med att restidsavståndet ökar. Kvinnornas utbildningsnivå är ungefär lika i alla restidsavstånd men männens utbildningsnivåer sjunker i takt med att den kollektiva tillgängligheten till utbildning minskar genom längre restid.

Men är verkligen den lägre tillgängligheten huvudorsak till att männens utbildningsnivå sjunker när restiden till utbildning ökar? Detta undersöks närmare i nästa avsnitt.

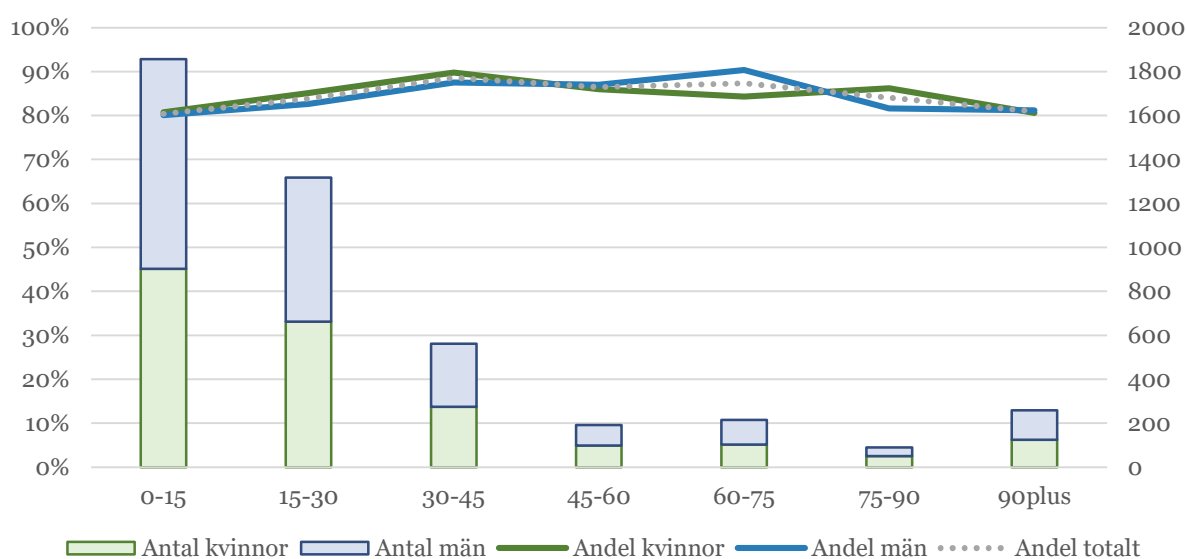
5.2.2 Behörighet

För möjligheten att studera är behörigheten central. Behörigheten består av en grundläggande behörighet till respektive utbildningsnivå och särskild behörighet där förkunskapskraven är olika beroende på utbildningens innehåll.

I diagrammet visas andelen individer som har avslutat årskurs 9 under år 2022 i Östergötland med behörighet till gymnasiets yrkesprogram, den grundläggande behörigheten på gymnasienivå. År 2022 var andelen behöriga till gymnasiets yrkesprogram totalt i Östergötlands län 83 procent.

Skillnaderna mellan pojkar och flickor är små i alla restidsintervall. Andelen behöriga är som lägst i det kortaste och det längsta restidsintervallet, och är högre där emellan. Andelen gymnasiebehöriga nior är alltså högre en bit bort från närmaste gymnasieskola än den är på närmare avstånd. Det är också först efter en timmes kollektiv restid som behörigheten tydligt går ned igen. I sammanhanget bör påpekas att antalet ungdomar som ingår i diagrammet totalt sett är 4 492 personer, och av dessa har enbart 564 (13 procent) en kollektiv restid på över 60 minuter till närmaste gymnasieskola. Det låga antalet över 60 minuter gör att enskilda individer kan påverka det totala resultatet. Vi bör därför vara försiktiga med slutsatser om ungdomarna med långa kollektiva restider.

Figur 29. Andel behöriga till gymnasiets yrkesprogram

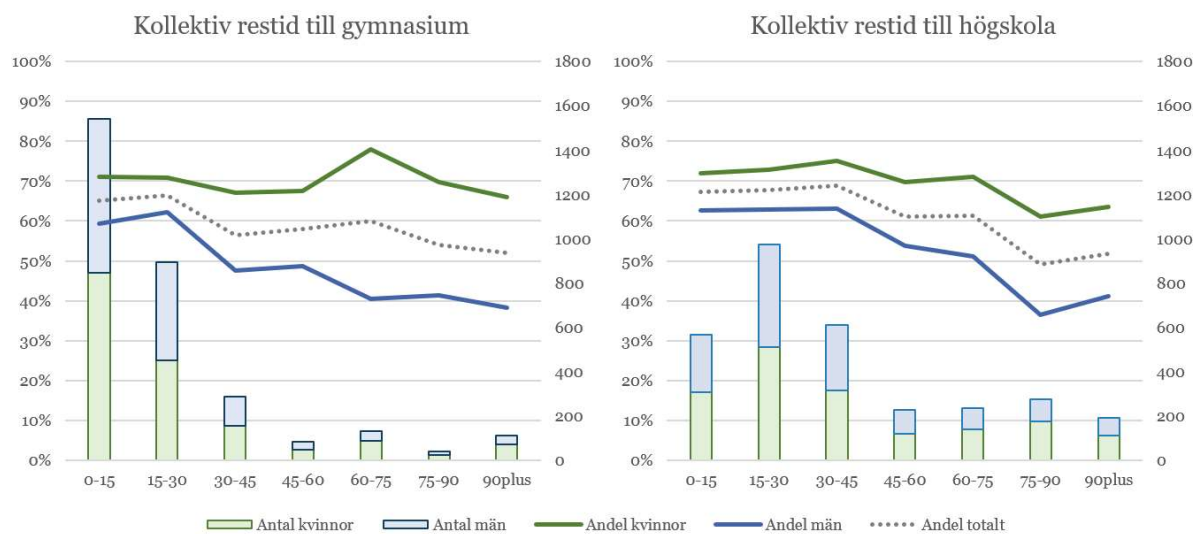


Skillnaderna i gymnasiebehörighet mellan pojkar och flickor är alltså små oberoende av restid till gymnasieskolor, och andelen gymnasiebehöriga bland nior var 2022 strax över 80 procent. Behörigheten till högskolestudier är lägre än så; bland avgångna gymnasieelever samma år var 63 procent behöriga till högskola.

I avsnittet om utbildningsnivåer framgick hur skiftet mellan grundskola och gymnasium inte är den stora vattendelaren mellan könen, utan att det främst är mellan andelarna med gymnasial och eftergymnasial utbildning som mönstren för kvinnor och män är påtagligt olika sett till restiderna. En liknande skillnad mellan könen kan även observeras för grundläggande högskolebehörighet: Andelen högskolebehöriga kvinnor är ungefärligt sett jämn oavsett restid till närmaste gymnasieskola, samtidigt som högskolebehörigheten för män sjunker i takt med ökad restid. Att människens generella utbildningsnivå är lägre på längre avstånd från gymnasieskolor har alltså delvis ett samband med att färre män är behöriga till eftergymnasiala studier på samma platser.

Att sakna grundläggande behörighet till högskola kan både bero på val av gymnasieprogram och icke-godkända studieresultat. Avsaknad av behörighet till gymnasiet ökar risken för att klassificeras som UVAS, vilket nästa del fokuserar på.

Figur 30. Andel och antal behöriga till högskola, uppdelat på kön och restidsintervall till närmsta gymnasium respektive högskola



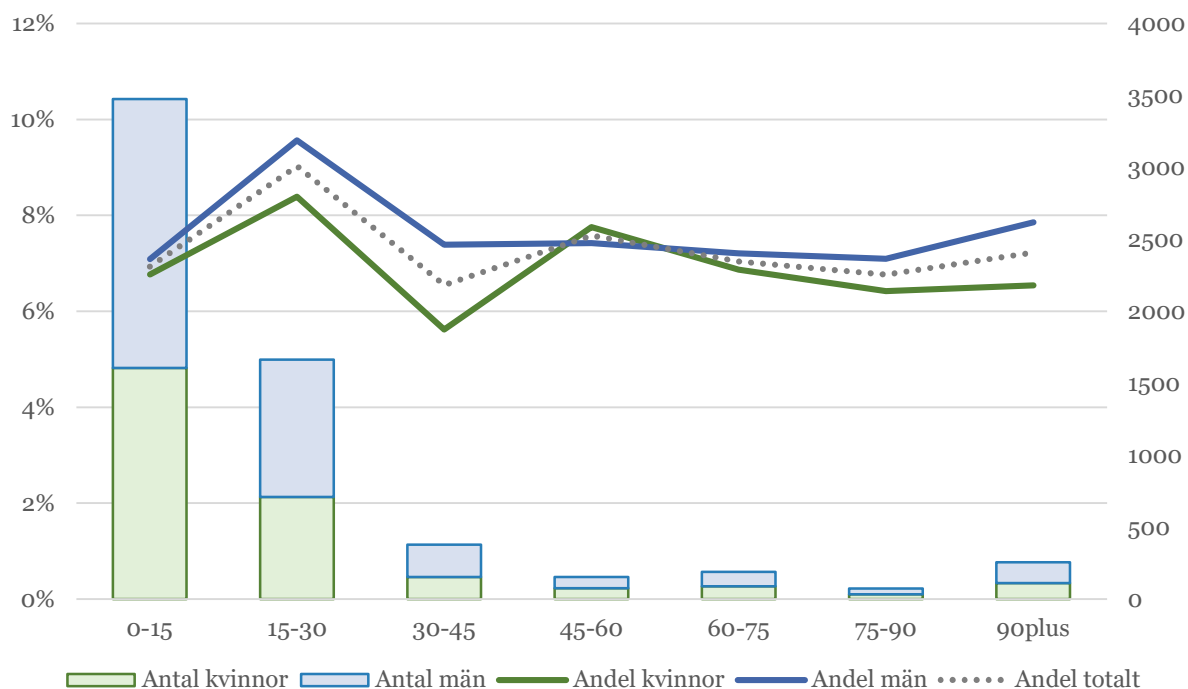
5.2.3 UVAS

Unga som varken arbetar eller studerar (UVAS) inkluderar unga i åldern 16-29 år. Andelen UVAS i Östergötland är 7 procent, sett till det totala antalet unga i samma ålder.

Sett till de olika restidsintervallen är andelen UVAS någorlunda konstant med andelar mellan 7-9 procent i varje intervall i förhållande till gymnasium, och 6-9 procent i förhållande till högskola. Vare sig för unga kvinnor eller män finns tydliga mönster av ökad eller minskad andel UVAS med längre kollektiv restid till utbildning. Däremot är andelen UVAS något högre bland unga män än unga kvinnor i majoriteten av restidsintervall. Frågan om unga som varken arbetar eller studerar har därmed till viss del en genusdimension som är närvarande oavsett avstånd till utbildning.

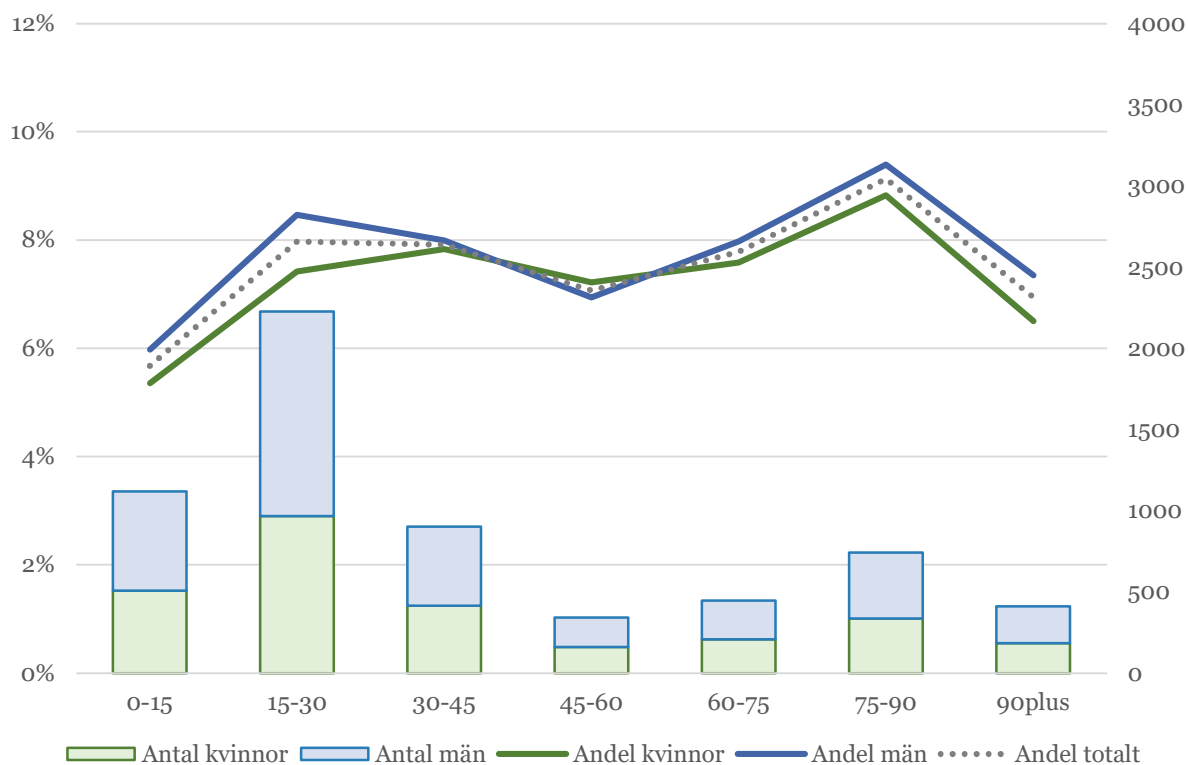
60 procent av Östergötlands unga som varken arbetar eller studerar har 15 minuter eller kortare kollektiv restid till närmaste gymnasium. Och en stor andel av UVAS som har längre än 15 minuter till närmaste gymnasium har ändå inte mer än 30 minuters restid. Den kollektiva tillgängligheten till gymnasieskolor för UVAS är på en regional nivå därmed god, och i nivå med den unga befolkningen som helhet.

Figur 31. Antal och andel UVAS (åldersintervall 16-29 år) i respektive restidsintervall till närmsta gymnasium, uppdelat på kön.



Sett i förhållande till högskolor är intervallet 15-30 minuter det vanligaste sett till antalet UVAS. Det kortaste intervallet, 0-15 minuter, har lägst andel UVAS bland alla restider till högskola. En trolig förklaring är studentboenden i anslutning till högskolornas campus som gör att andelen UVAS är extra lågt i detta intervall.

Figur 32. Antal och andel UVAS i respektive restidsintervall till närmsta högskola, uppdelat på kön



60 procent av Östergötlands unga som varken arbetar eller studerar har alltså 15 minuter eller kortare kollektiv restid till närmaste gymnasium, samtidigt som andelen UVAS är jämnstor i de olika

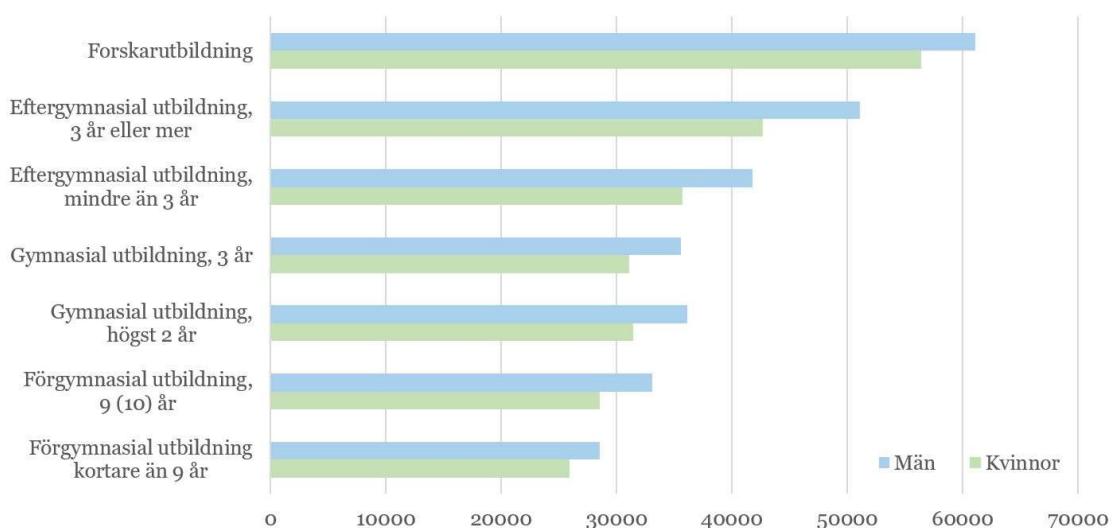
restidsintervallen. Tillsammans pekar detta mot att den kollektiva tillgängligheten till utbildning sannolikt *inte* är en viktig faktor för att förstå vilka unga som varken arbetar eller studerar. Något som i många studier visat sig påverka ungas studieresultat och utbildningsval är familjernas socioekonomi. I följande avsnitt kommer vi se till inkomster, följt av föräldrarnas utbildning och födelse-land.

5.2.4 Hushållens inkomster

På en nationell nivå finns de högsta inkomsterna generellt bland de högsta utbildningsnivåerna. En forskarutbildad tjänar i snitt nästan dubbelt så mycket som en person med grundskoleutbildning.

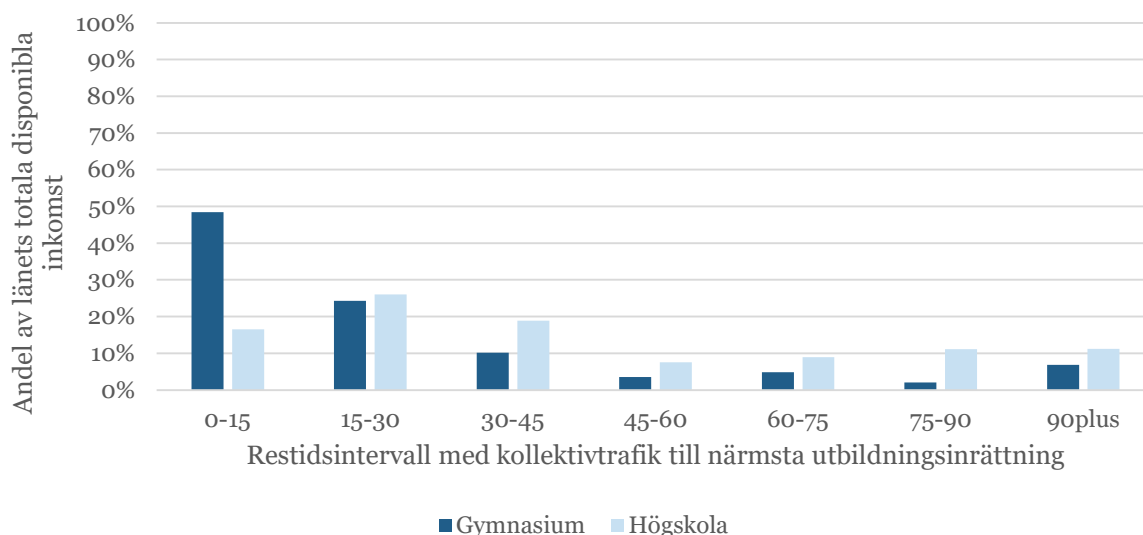
Tidigare såg vi hur den generella utbildningsnivån är högre på kortare avstånd till gymnasium och högskola, och lägre på längre avstånd. Återspeglas då dessa skillnader i olika inkomster?

Figur 33. Genomsnittlig månadslön efter utbildningsnivå, nationellt år 2022. Källa: SCB



Först visas summerad disponibel inkomst per restidsintervall. Därefter redovisas medelinkomsten per individ i respektive restidsintervall, både till gymnasium och högskola. Rimligtvis är den betydligt större i de kortare restidsintervallen kopplat till gymnasium eftersom antalet gymnasium är betydligt fler än högskolor. Summeringen av inkomsterna påverkas i hög grad av antalet personer som bor inom respektive intervall, vilket blir tydligt. Exempelvis är nästan 50 procent av den summerade disponibla inkomsten i intervallet 0-15 gällande kollektiv restid till gymnasium. Nästan 17 procent av den summerade inkomsten återfinns i intervallet 0-15 avseende kollektiv restid till högskola. Tidigare figur visade att andelen av befolkningen i arbetsför ålder (20-64 år) i samma intervall är 18 procent.

Figur 34. Andel av disponibel inkomst per restidsintervall (befolkning 20-64 år)



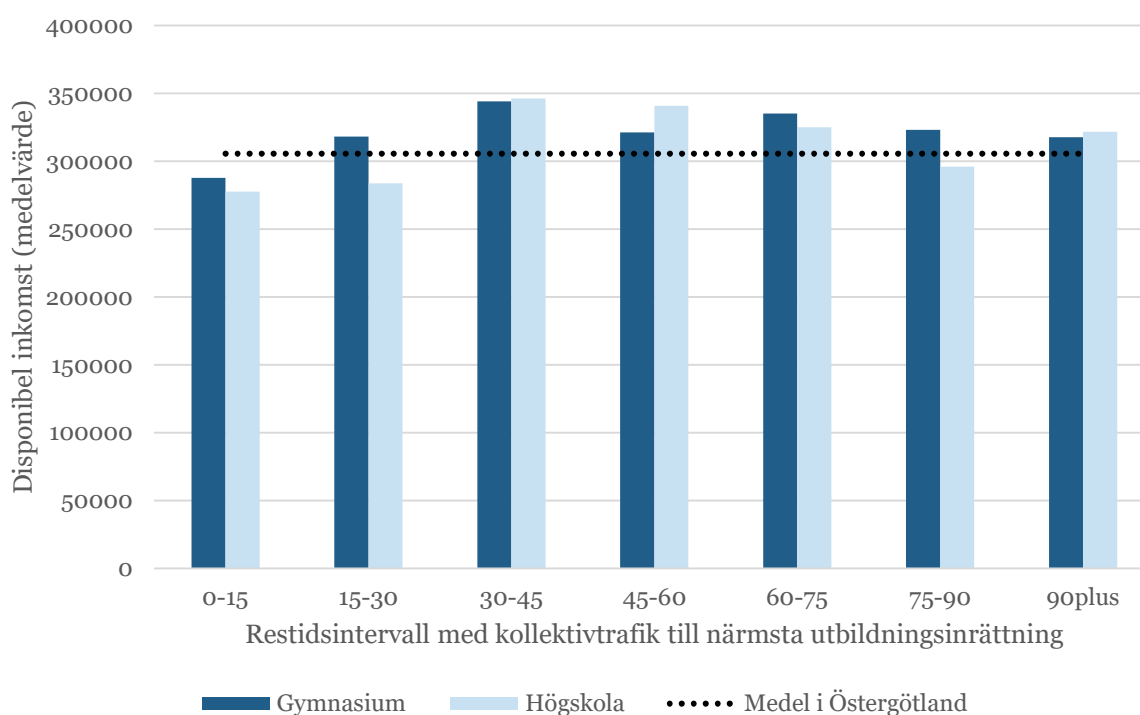
På hushållsnivå är medelinkomsterna som högst i intervallet 30-45 minuter med kollektivtrafik till både gymnasium och högskola. De lägsta medelinkomsterna finns i de kortaste restidsintervallen under 30 minuter, och över 45 minuters restid sjunker medelinkomsterna till viss del åter i takt med att restiden ökar.

Att medelinkomsten är som lägst där tillgängligheten till utbildning är som högst kan vid första anblicken verka motsäga utbildningens påverkan på inkomsterna. Vi behöver då komma ihåg att inkomstnivån sällan är som högst under studietiden utan senare i livet – då personen i fråga kan ha flyttat både en och flera gånger. Snarare kan medelinkomsterna i de korta restidsintervallen dras ned av en högre andel studerande bland befolkningen nära högskolor.

Något som också påverkar hushållsinkomsterna är andelen singelhushåll i de olika tidsintervallen. Sannolikt är andelen singelhushåll som högst i de kortaste intervallen, bland annat beroende på att andelen lägenheter är högre bland bostäder i dessa intervall som i högre grad består av områden inom tätorter.

Medelinkomsten (summerad inkomst relaterat till antalet individer i åldern 20-64 år) i Östergötland var år 2021 305 686 kronor.

Figur 35. Medelinkomst per restidsintervall och kollektiv restid till närmsta gymnasium eller högskola (befolkning 20-64 år)



5.2.5 Föräldrars utbildningsnivå

Även föräldrars utbildningsnivå har påverkan på ungas studieval. Två tredjedelar av nya högskolestudenter i Sverige läsåret 2021-2022 hade föräldrar med eftergymnasial utbildning. I hela befolkningen var andelen föräldrar med eftergymnasial utbildning under hälften samma läsår.¹¹

Bland Östergötlands unga (15-17 år) har 47 procent en moder med eftergymnasial utbildning och 34 procent en fader med motsvarande utbildningsnivå. Värt att uppmärksamma är att statistiken över föräldrars utbildningsnivå har större osäkerhet på faderns sida. För 18 procent av Östergötlands unga saknas information om faderns utbildningsnivå, men för mindre än 10% (6,5 procent) av de unga saknas information om moderns utbildning.

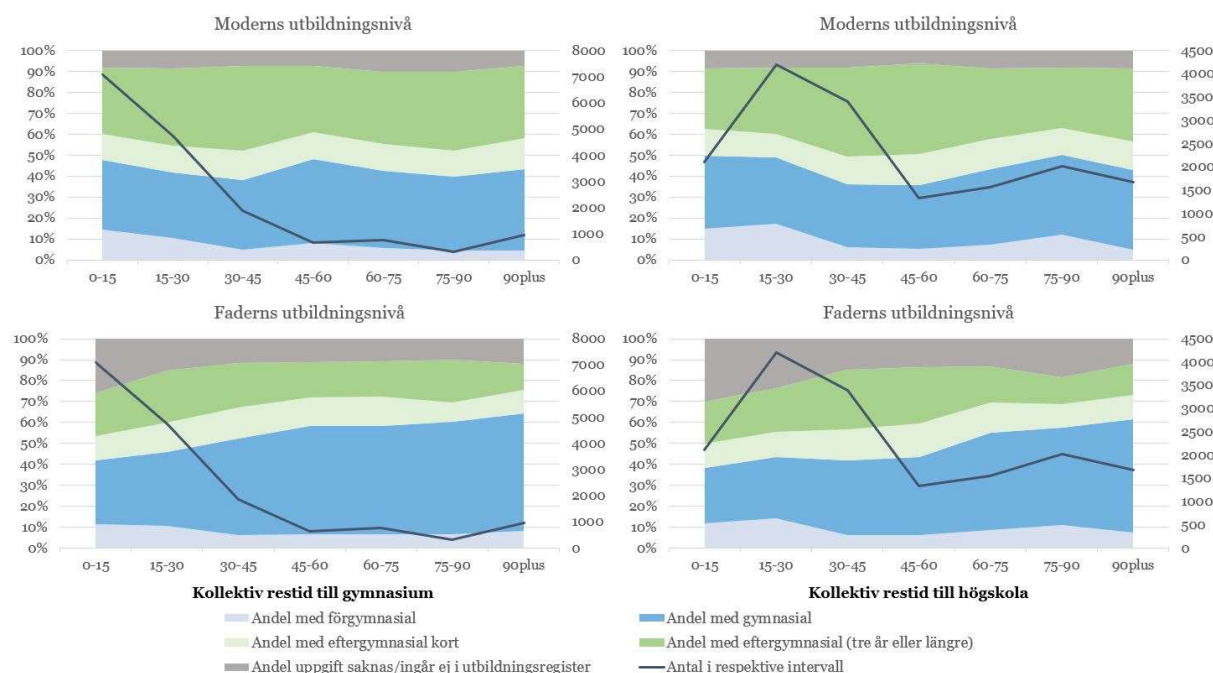
Flera gånger har nämnts hur kvinnors utbildningsnivå i Östergötland är jämnt fördelad över restidsintervallen till gymnasium och högskola, och att männens utbildningsnivå sjunker med längre kollektiva restider. På en generell nivå syns dessa skillnader mellan könen även bland föräldrar till Östergötlands tonåringar och unga vuxna. Mödrarnas utbildningsfördelning är mer jämn än fädernas, även om de båda har större skillnader än den generella befolkningens utbildning per kön. På mödrarnas sida är det främst andelen med lång eftergymnasial utbildning respektive förgymnasial utbildning som varierar med restidsavstånden till gymnasium och högskola. Utbildningsnivåerna där emellan är mer konstanta oavsett restid. På fädernas sida är andelen med kort eftergymnasial utbildning lika över de olika restiderna och övriga nivåer varierar mer.

På båda föräldrarnas sida är andelen med förgymnasial utbildning som högst i de kortaste restidsintervallen till gymnasium och högskola. De lägst utbildade föräldrarna bor alltså i hög grad nära möjligheter till utbildning. I samma restidsintervall är också osäkerheten om fädernas utbildningsnivå som högst. Högst andel mödrar med eftergymnasial utbildning finns i intervallet 30-45 minuter för gymnasieskolor – samma intervall som har högst medelinkomster för hushåll. Andelen fäder med eftergymnasial utbildning är som högst i intervallet 15-30 minuter och sjunker därefter mer i takt med ökad kollektiv restid till närmaste gymnasium.

¹¹ [SCB: Högskolenybörjare 2021/22 efter föräldrarnas utbildningsnivå.](#)

I förhållande till högskolorna är andelen föräldrar med eftergymnasial utbildning som högst i intervallen 30-60 minuter, alltså samma intervall som har de högsta medelinkomsterna per hushåll. Det nationella sambandet mellan inkomst och utbildningsnivå syns här även på lokal nivå.

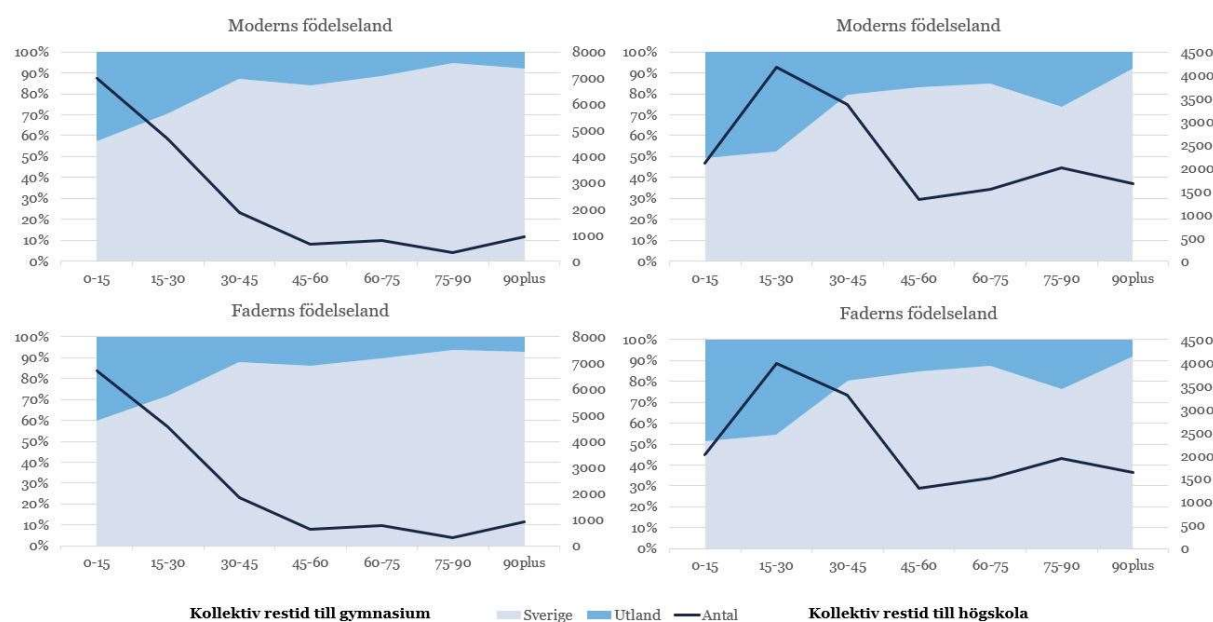
Figur 36. Modern och faders utbildningsnivå bland 15–17-åringar efter restidsintervall till gymnasium och högskola



5.2.6 Föräldrarnas födelseland

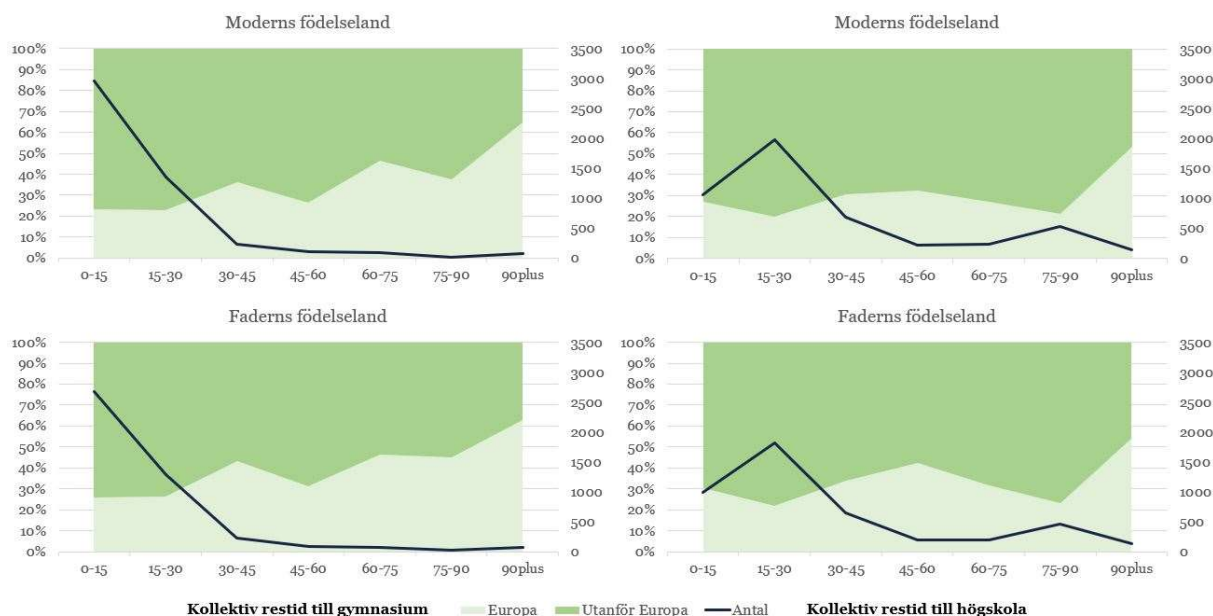
Sett till föräldrarnas födelseland är skillnaderna små sett till respektive förälder. För föräldrar av båda könen är andelen utlandsfödda som högst i korta restidsintervall från gymnasium och högskola. Därefter ökar andelen unga med föräldrar födda i Sverige ju mer restiden ökar.

Figur 37. Föräldrarnas födelseland, Sverige eller utland, bland befolkningen 15-17 år, efter kollektiv restid till gymnasium och högskola



För en majoritet av unga Östgötar med utlandsfödda föräldrar är dessa födda utanför Europa. Andelen européer bland utlandsfödda föräldrar är större i områden med längre kollektiva restider till utbildning än i kortare. Speciellt tydligt är detta i förhållande till gymnasieskolans restid. En delförklaring kan möjligen vara utbudet av bostäder i de olika restidsintervallen. Ju längre restid, generellt ju högre andel ägt boende och småhus – vilket i högre grad kan påverka utomeuropeiskt födda föräldrars möjligheter till bosättning i dessa områden.

Figur 38. Utlandsfödda föräldrar, Europa (ej Sverige) eller utanför Europa, bland befolkningen 15-17 år, efter kollektiv restid till gymnasium och högskola

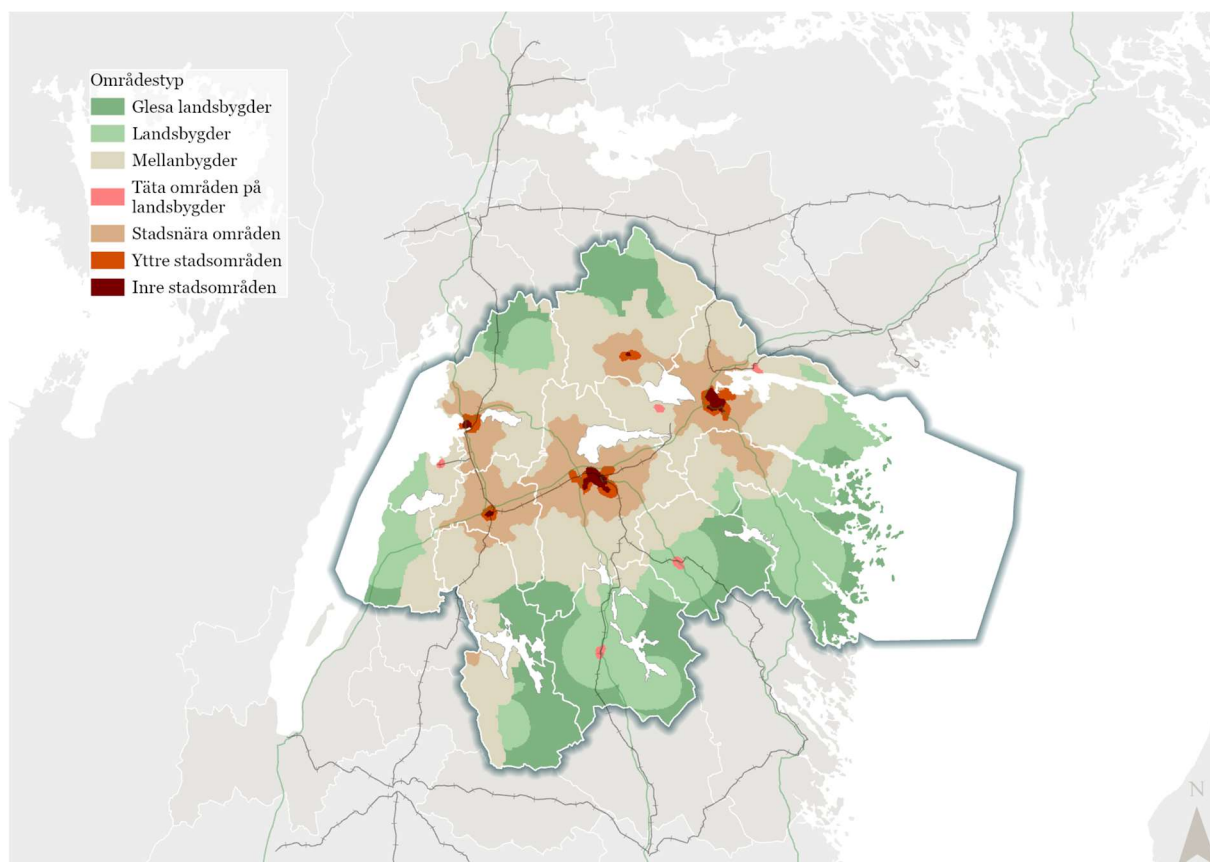


5.3 PLATSTYPOLOGI ÖSTERGÖTLAND

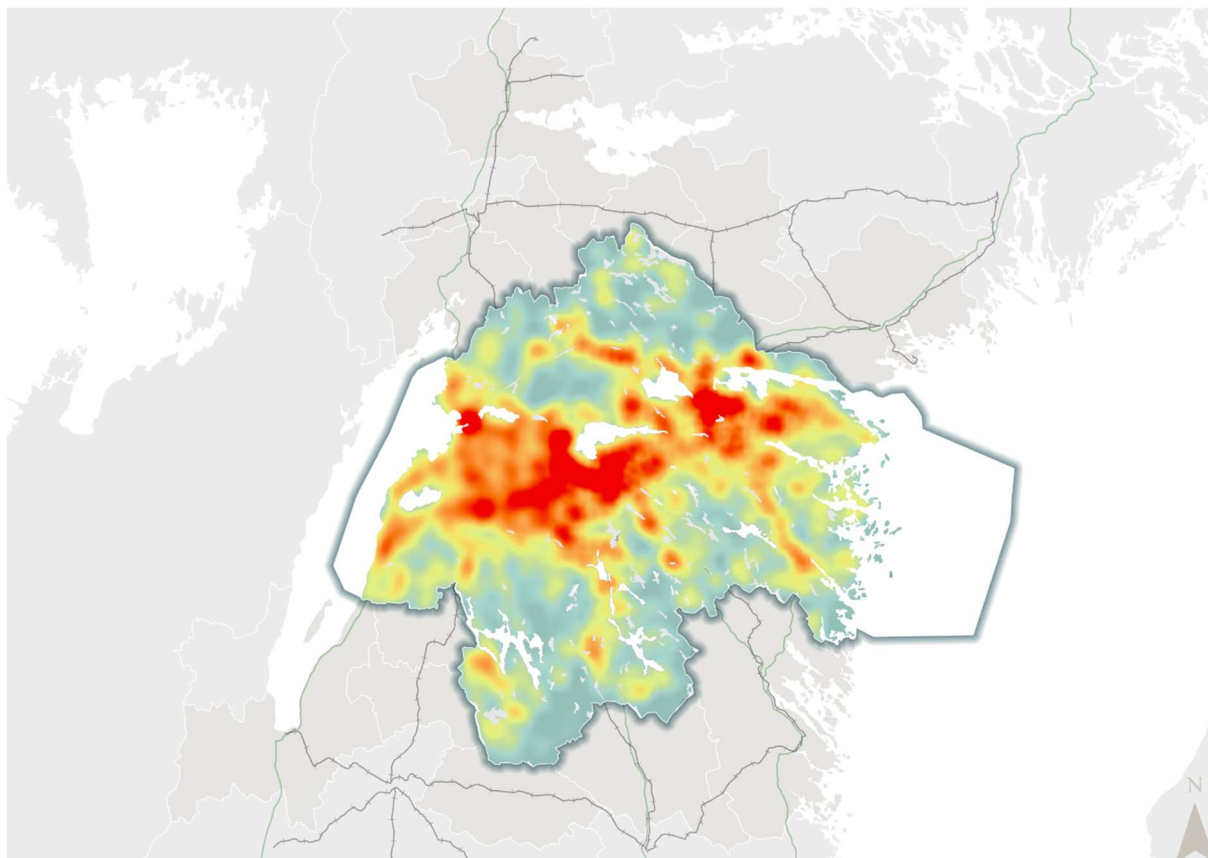
Som en del av arbetet med Rumslig strategi för Östergötland har Region Östergötland arbetat fram en regional platstypologi. Platstypologin bygger på lägesbundna indikatorer som skildrar olikartade geografiska förutsättningar i område som bland annat befolkning, arbetskraft, pendling, näringsgrenar, bebyggelse och markanvändning. Typologin kategoriserar samtliga områden i länet efter följande ordning: inre stadsområden, yttre stadsområden, stadsnära områden, tätta områden på landsbygder, mellanbygder, landsbygder och glesa landsbygder. Mer information om platstypologin finns i dess [statistikblad](#) och [metodbeskrivning](#).

Den regionala platstypologin är ett värdefullt komplement till restidsanalyserna, och erbjuder en ny geografi att undersöka utbildningsnivåer, behörighet med mera på. Bland annat kan landsbygder och områden utanför kollektivtrafikstråken i högre grad differentieras i denna.

Figur 39. Platstypologi Östergötland

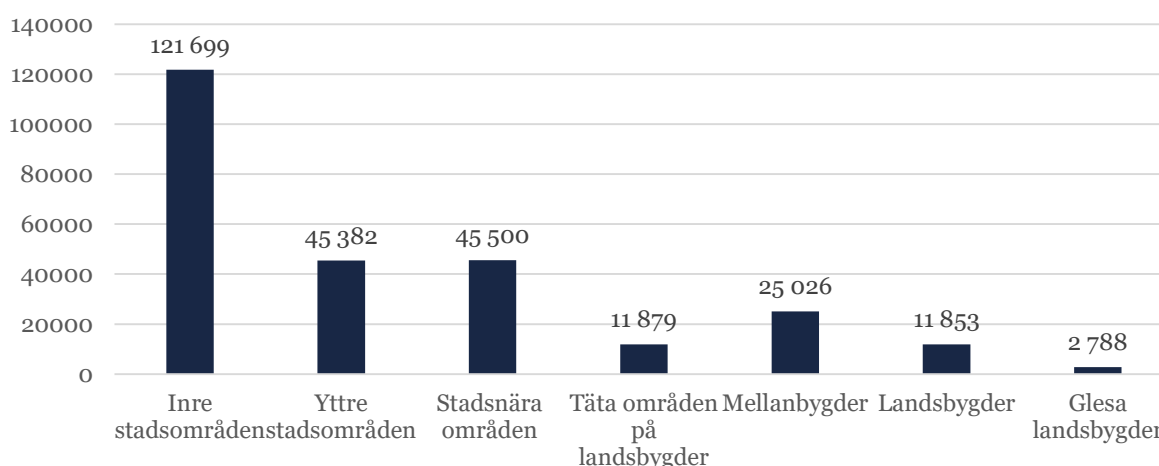


Figur 40. Befolkningskoncentration 20-64 år i Östergötland.



Befolkningen i åldersintervallet 20-64 år presenteras efter platstypologins sju olika områden. 80 procent av denna population bor i ett stadsnära område eller i ett stadsområde. 6 procent av befolkningen bor på landsbygden, varav 1 procent bor i ett område klassat som "gles landsbygd".

Figur 41. Befolkning i platstypologins områden, ålder 20-64 år.



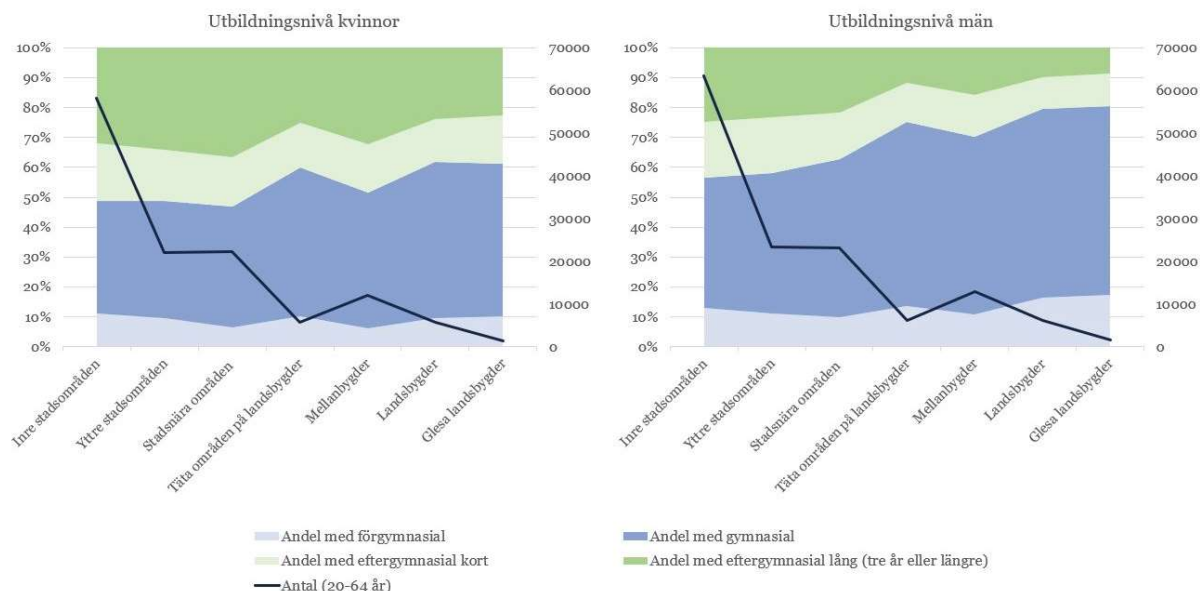
5.3.1 Utbildningsnivåer

Likt restidsanalysen finns det skillnader i utbildningsnivå mellan kvinnor och män beroende på var de bor. I diagrammet visas de mest stadsbetonade och tätbefolkade platstyperna till vänster i diagrammet och de mest glesa landsbygdsbetonade till höger. Från restidsanalysen känner vi igen mönstret där skillnaderna i utbildningsnivå är större för män än kvinnor beroende av geografien.

Andelen kvinnor med förgymnasial utbildning ungefär lika i alla undersökta geografier, samtidigt som andelen män inom denna utbildningsnivå ökar ju mer landsbygdsbetonad geografien är. Både för män och kvinnor minskar andelen med eftergymnasial utbildning ju mer landsbygdsbetonad geografien är.

Tydligast är detta för de längre eftergymnasiala utbildningarna, i synnerhet männen. I mellanbygder och landsbygder (även täta områden på landsbygder) är det mer än dubbelt så vanligt att kvinnor har lång eftergymnasial utbildning än män, och i glesa landsbygder är andelen kvinnor nästan tre gånger större än män.

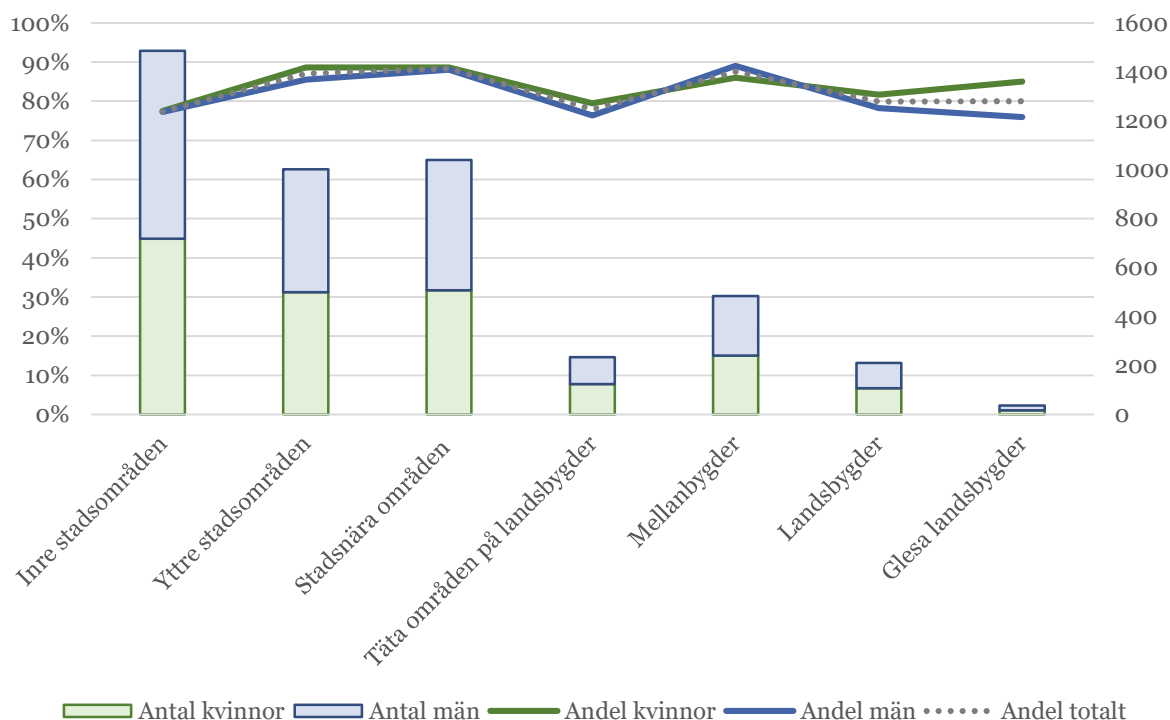
Figur 42. Utbildningsnivå bland kvinnor och män efter platstypologins olika områden, ålder 20-64 år



5.3.2 Behörighet

På gymnasienivå är skillnaderna små sett till behörighet, både mellan geografier och mellan pojkar och flickor. För både pojkar och flickor är andelen gymnasiebehöriga nior som högst i Yttre stadsområden, Stadsnära områden och Mellanbygder. Gemensamt för dessa platser är att de är belägna inom pendlingsavstånd från länets större tätorter med bostäder som i hög grad består av småhus. Vi kommer strax se hur samma områden också har Östergötlands högsta medelinkomster och högst andel föräldrar med högskoleutbildning, vilket kan ha ett samband med att behörigheten till gymnasiet är som högst här.

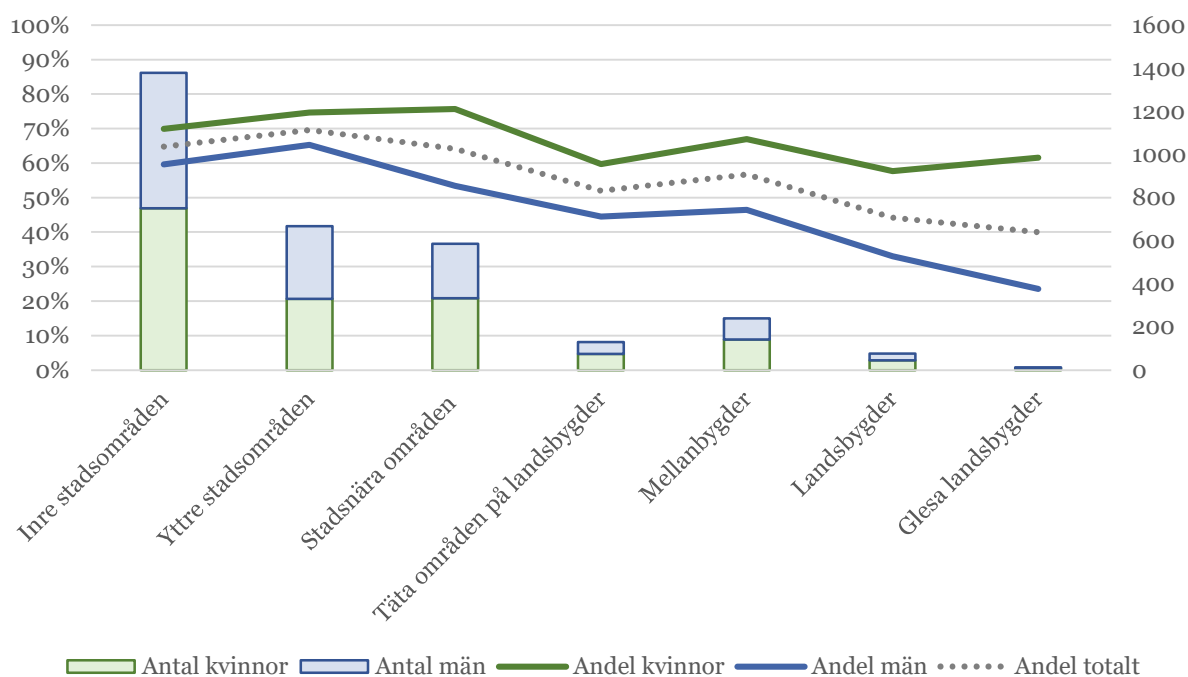
Figur 43. Andel behöriga till gymnasiets yrkesprogram



Behörigheten till högskola är högre i de stadsbetonade geografierna och som högst i Yttre stadsområden och Stadsnära områden. Som nyss nämnts spelar sannolikt socioekonomiska faktorer in.

Bland både kvinnor och män är andelen högskolebehöriga ungdomar lägre för mer landsbygdsbetonade områden. Ju mer landsbygdsbetonad plats, desto större är också skillnaden mellan könen. Andelen högskolebehöriga unga kvinnor är ungefärligen lika i de fyra högra staplarna, men andelen högskolebehöriga unga män sjunker för varje steg högerut i diagrammet. I Glesa landsbygder är mer än dubbelt så många unga kvinnor högskolebehöriga som unga män.

Figur 44. Andel behöriga till högskola



Vi har tidigare nämnt att skillnaderna mellan könen sett till behörighet har ett samband med både val av utbildning och studieresultat. Nästa avsnitt fokuserar på de som inte studerar.

5.3.3 UVAS

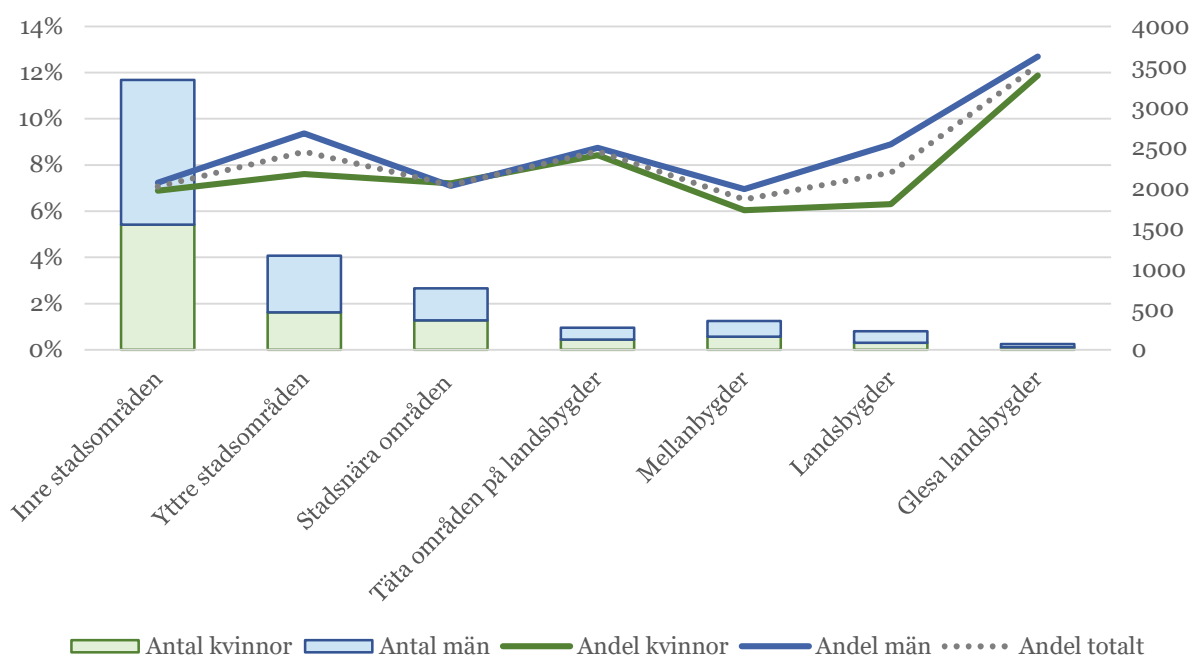
Andelen unga som varken arbetar eller studerar, UVAS, är ungefär jämnstor bland 16-29-åringar i alla undersökta geografier med ett tydligt undantag: Glesa landsbygder. Andelen UVAS i dessa områden är nästan 50% högre än i Östergötland som helhet. Denna skillnad är något som inte framgick i den tidigare restidsanalysen, där andelen UVAS var ungefär jämnstor oavsett restidsintervall. Samtidigt bör slutsatser kring detta göras med försiktighet, då antalet UVAS i Glesa landsbygdsområden uppgår till totalt 70 personer. Enskilda individer har här stor inverkan på resultatet, samtidigt som andelarna för övriga geografier är mer statistiskt robusta.

Andelen UVAS är som lägst i Inre stadsområden, Stadsnära områden och Mellanbygder. Vi såg nyss hur de två sistnämnda av dessa också har Östergötlands högsta andel gymnasiebehöriga niondeklassare, vilket kan ha ett samband med den något lägre andelen UVAS i samma områden.

Gemensamt för alla geografier i platstypologin utom en är att andelen UVAS är högre bland unga män än bland unga kvinnor. Skillnaderna mellan könen är som störst i Yttre stadsområden och Landsbygder.

Sett till antalet UVAS per geografi finns majoriteten av dessa unga i stadsnära områden. 54 procent av Östergötlands unga som varken arbetar eller studerar bor i Inre stadsområden, och ytterligare 19 procent i Yttre stadsområden.

Figur 45. Antal och andel UVAS (åldersintervall 16-29 år) i respektive platstypologiområde

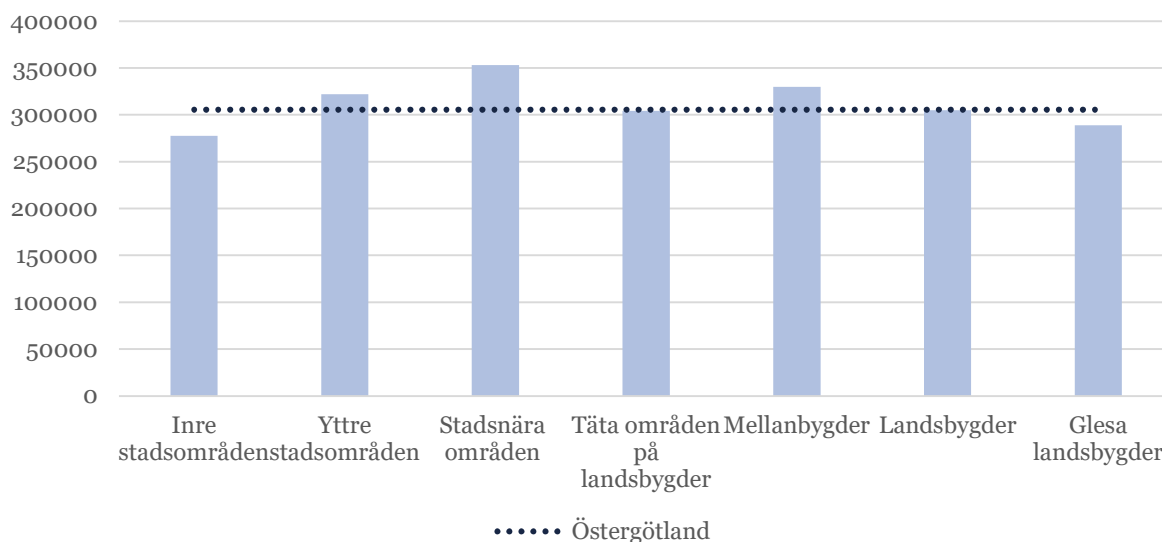


5.3.4 Hushållens inkomster

Både på individ- och hushållsnivå är medelinkomsten som högst i Stadsnära områden, följt av Mellanbygder. Vi har tidigare sett hur samma områden både har hög gymnasiebehörighet bland niondeklassare och låg andel UVAS bland 16-29-åringar. I nästa avsnitt visas också hur samma geografier också har högst andel föräldrar med lång högskoleutbildning. Att dessa faktorer samvarierar är tydligt, och sannolikt finns ett orsakssamband mellan dem även om det inte undersöks närmare här.

Diagrammet över medelinkomster per geografi har ett intressant "måsvingemönster" på staplarna: För stadbetonade områden till vänster ökar medelinkomsten när befolkningstätheten minskar. I den andra änden av diagrammet är mönstret det omvända – ju glesare landsbygd desto lägre medelinkomst. Allra lägst medelinkomster på både individ- och hushållsnivå finns dock i Inre stadsområden.

Figur 46. Medelinkomst per individ efter platstypologins olika områden (befolkning 20–64 år)

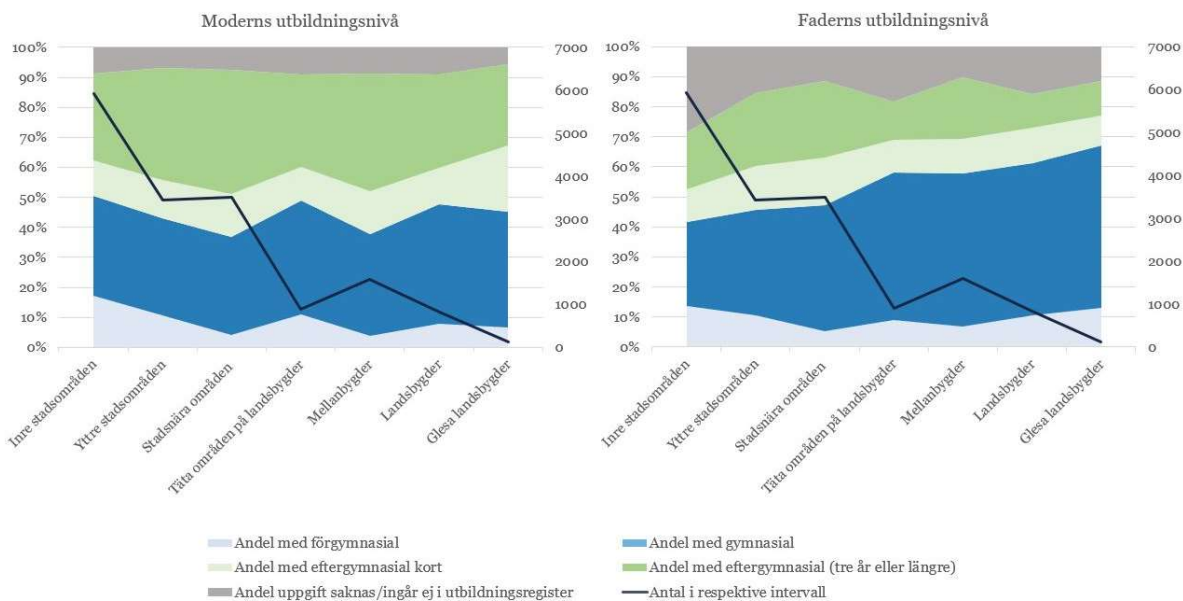


5.3.5 Föräldrarnas utbildningsnivå

I restidsanalysen framgick att skillnaderna i föräldrars utbildningsnivå beroende på restid till utbildning främst var framträdande på faderns sida. Även i förhållande till platstypologin är skillnaderna större för fäder än mödrar, och framför allt mer likriktad. Andelen fäder med gymnasial utbildning ökar ju mer glesbefolkad geografin är. Bland mödrar är andelen med gymnasieutbildning lika i alla undersökta geografier. Istället är det andelarna mödrar med förgymnasial och eftergymnasial (främst lång) utbildning som varierar. Högst andel mödrar med förgymnasial utbildning finns i Inre stadsområden och lägst i Stadsnära områden och Mellanbygder där andelen med lång eftergymnasial utbildning också är som störst. Även bland fäder är andelen med eftergymnasial utbildning förhållandevis stor i dessa områden, och andelen med förgymnasial utbildning låg. Vi har tidigare berört hur det finns en samvariation med hög medelinkomst och gymnasiebehörighet i samma områden.

Likt restidsanalysen är osäkerheten större för fädernas utbildningsnivå än för mödrarnas då fler fäder saknas i utbildningsregistret. Osäkerheten har också en geografisk dimension då den är större i Inre stadsområden än övriga geografier. Motsvarande geografiska skillnad finns inte för mödrarna där andelen utan uppgift är lika oavsett geografi.

Figur 47. Moderns och faders utbildningsnivå bland 15–17-åringar efter platstypologiområde

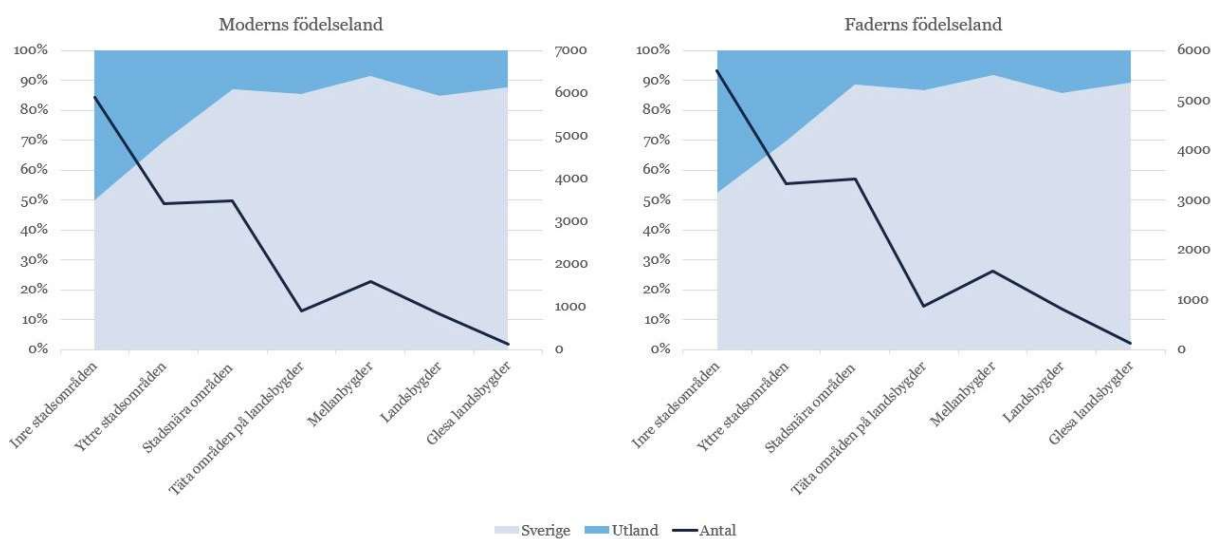


5.3.6 Föräldrarnas födelseland

I restidsanalysen framgick att andelen utlandsfödda föräldrar för 15-17-åringar var högst i områden med korta kollektiva restider till både gymnasium och högskolor. Ett liknande mönster visas i diagrammen för platstypologin, där andelen unga med utlandsfödda föräldrar är som högst i inre stadsområden (ca 50 procent) följt av yttre stadsområden (ca 30 procent). För resterande geografier varierar andelen mellan 8 och 15 procent. För Östergötland som helhet har nästan var 3:e person mellan 15 och 17 år utlandsfödda föräldrar.

Ur ett utbildningsperspektiv innebär detta att en högre andel elever i de mest urbana platstypologierna kan ha språkliga barriärer i hemmet, vilket kan påverka möjligheterna till stöd hemifrån vid studier.

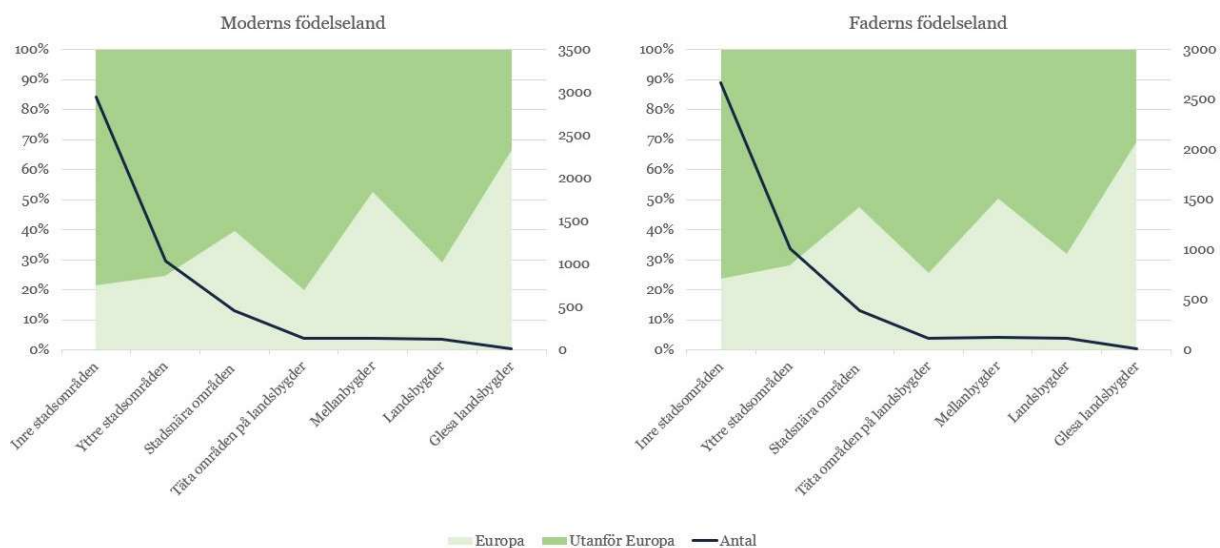
Figur 48. Föräldrarnas födelseland, Sverige eller utland, bland befolkningen 15-17 år, efter platstypologiområde



Bland utlandsfödda föräldrar i Östergötland har en majoritet en härkomst utanför Europa. Andelen europafödda bland de utlandsfödda föräldrarna är som högst i Stadsnära områden, Mellanbygder och Glesa landsbygder. Gemensamt för dessa geografier är att de är de glesaste i sin respektive tätortskontext. Om detta påverkar fördelning inom- och utomeuropeiskt födda föräldrar genom en

attraktivitet i det glesa som främst attraherar inomeuropeiskt födda föräldrar, och/eller om dominansen av ägt boende i småhus är en tröskel som främst påverkar utomeuropeiskt födda föräldrar är en fråga som i framtiden vore intressant att följa upp.

Figur 49. Utlandsfödda föräldrar, Europa (ej Sverige) eller utanför Europa, bland befolkningen 15-17 år, efter platstypologiområde



6 UTBILDNINGEN EN DEL AV SAMHÄLLSBYGGGET

6.1 UTBILDNINGEN ANGÅR FLER ÄN ELEVERNA

Utbildningssystemet påverkar fler än de som studerar eller arbetar med utbildning. Analysen av utbildningssystemets rumsliga dimensioner har i den här studien ställt utbud och fysisk tillgänglighet till utbildningar i fokus. Utbildningar – alltifrån förskolor och grundskolor till högre utbildning – är alla delar av ett samhällsbygge som tillsammans med övrig samhällsinfrastruktur påverkar lokala och regionala livsvillkor. Tillgång till utbildningar i den vida betydelsen är också en förutsättning för en väl fungerande kompetensförsörjning och ett livslångt lärande och lägger på så vis en grund för regioninvånarnas och offentliga och privata arbetsgivares vardag och verksamheter.

Utöver att utbildning förstås är en angelägenhet för länets innevånare har den en stor betydelse för offentliga och privata arbetsgivare, för ortens eller regionens näringslivs- och välfärdsutveckling. Utbildningens lokalisering påverkar boendeort för barnfamiljer och unga vuxna, vilket i sin tur påverkar arbetsgivares möjligheter till kompetensförsörjning och exempelvis näringslivets geografi och utvecklingsförutsättningar.

Att utbildningens lokalisering spelar roll märks kanske som tydligast i situationer när en utbildningsverksamhet föreslås flytta eller stänga vilket ofta leder till stora lokala missnöjesreaktioner exempelvis bland familjer med barn i skolålder. Men även då yrkesutbildningar på gymnasiet eller yrkesinriktade högskoleutbildningar läggs ned kan lokalt eller regionalt baserade företag begränsas i sin tillväxttakt.

Vissa utbildningsnivåer är mer strukturerande än andra för lokal och regional utveckling. Och utbildningarna verkar strukturerande på olika geografiska skalor. I kapitlet om tätorternas roller ur ett utbildningsperspektiv (4) berördes att vissa utbildningar i första hand har en närgeografisk skala, andra kommunala och en ytterligare grupp en regional eller storregional skala. De olika nivåerna anger i vilken en förändring i lokalisering ger ringar på vattnet i ändrade utvecklingsförutsättningar. De utbildningar som både har längst "räckvidd" och är mest strukturerande för samhällsförutsättningarna är de på den regionala och storregionala skalan: Gymnasiet, högskoleväsendet och annan vuxenutbildning.

Att utbildning och kompetensförsörjning påverkar både lokala och regionala förutsättningar gör det naturligt att anlägga ett rumsligt perspektiv. Tätt kopplat till det rumsliga perspektivet är också utbildningens planerbarhet, vilket fördjupas härnäst.

6.2 PLANERBARHETEN

Förutsättningarna för planering av utbildning skiljer sig åt beroende på utbildningsform och typ av huvudman för utbildningen. Utbildning inom skolväsendet anordnas av såväl det allmänna som det enskilda eller privata. Det vill säga det finns både offentliga och privata huvudmän för olika slags utbildningsinrättningar. Utöver huvudmannaskapet för universitet och högskolor som är ett statligt ansvar faller, med vissa viktiga undantag, det primära huvudmannaskapet för utbildningsinrättningar på kommunerna.

Att vara huvudman, offentlig eller privat, innebär att inneha det huvudsakliga ansvaret för hur en verksamhet förvaltas och i vissa fall en möjlighet att påverka dess lokalisering. Offentliga aktörer kan till stor del styra över utbildningars lokalisering och tillgänglighet, men inte fullt ut. Exempelvis kan privata aktörer med tillstånd att bedriva en förskola, yrkesinriktad vuxenutbildning eller en yrkeshögskoleutbildning vara relativt fri att välja lokalisering för utbildningen givet att verksamheten uppfyller lagstiftningens krav och har erforderliga tillstånd.

Planeringsförutsättningarna påverkas dessutom av att de olika utbildningsformerna är olika flyktiga eller permanenta över tid. I fallet med yrkeshögskolor baseras verksamheten på tidsbegränsade tillstånd med relativt kort planeringshorisont. På liknande sätt kan exempelvis en kommun inte fullt ut

påverka det gymnasiala utbildningsutbudet som bedrivs av fristående privata aktörer då enbart Skolinspektionen har möjlighet att dra in tillstånd för verksamheten. En stor del av utbildningsinrättningarnas lokalisering är dock relativt permanenta, stabila och trögrörliga över tid. Exempelvis är det mycket ovanligt att universitet, högskolor och campus stänger, även om de organisatoriskt och huvudmannamässigt kan förändras.

I ett regionalt planeringsperspektiv innebär det att offentliga aktörers rådighet över lokaliseringen av utbildningar behöver ses i ljuset av de privata aktörernas förutsättningar att verka på en plats. Det offentliga kan på sin höjd påverka men inte bestämma var privata aktörer bedriver sin verksamhet. Den kommande reformen inom gymnasieskolan, som innebär att utbildningarna i högre grad ska dimensioneras efter arbetsmarknadens behov, kan ses som ett viktigt exempel på behovet av en nära samverkan mellan privata, offentliga och branschföreträdare när det gäller planering av utbildning.

Sammantaget betyder detta att kompetensförsörjningens, och mer specifikt utbildningens, rumsliga struktur bara delvis är planerbar. Privata aktörers beslut har alltså till vissa delar betydelse för den fysiska tillgängligheten till olika utbildningsinrättningar. Även om utbildningars lokalisering får antas vara beroende av att det finns en efterfrågan kan det innebära att befolkningens relativa skillnader i fysisk tillgänglighet till utbildning kan komma att öka som en följd av nya etableringar, om inte de möjligheter som finns att påverka den geografiska strukturen för kompetensförsörjning och mer specifikt utbildningar utnyttjas.

6.3 UTBILDNING OCH KOMPETENSFÖRSÖRJNING UR ETT NÄRINGS- OCH SAMHÄLLSLIVSPERSPEKTIV

I vid mening är utbildningssystemets övergripande mål att ge medborgare möjlighet att utveckla sina kunskaper och kompetenser i syfte att få en starkare ställning i arbets- och samhällsliv samt främja personliga utveckling. Det handlar om att möta befolkningens behov och efterfrågan på utbildning såväl som arbetsmarknadens behov av relevant kompetens. Ur ett regionalt utvecklingsperspektiv bör de båda perspektiven betraktas integrerat.

Prognoser pekar mot att det inom flera branscher och samhällssektorer kommer råda ett underskott på arbetskraft och kompetens¹². Frågan om att stärka den fysiska tillgängligheten till såväl utbildningsinrättningar som arbetstillfällen blir därmed en central fråga utifrån ett regionalt planeringsperspektiv då basen för länets kompetensförsörjning på så vis kan stärkas. Förbättras möjligheterna att ta sig till utbildning eller arbetsplatser kan det antas att fler börjar studera eller tar de lediga jobb som finns i regionen. Som vi ska återkomma till ser vi dock det också finns många andra faktorer som också spelar roll för utbildningarnas tillgänglighet.

En funktionell arbetsmarknadsregion, som inte bara omfattar länet, förutsätter ändå att det finns god infrastruktur för kommunikationer inom och över länsgränser som gynnar tillgänglighet till utbildning och för att kunna ta arbete i olika delar av länet. Arbetet med strategisk kompetensförsörjning innebär således, inte bara ett fokus på utbildnings- och arbetsmarknadsfrågor, utan att det också finns en förmåga att involvera aktörer från flera samhälls- och politikområden kring åtgärder med utgångspunkt i ett gemensamt mål om en bättre kompetensförsörjning i länet.

6.4 TILLGÄNGLIGHETEN TILL UTBILDNING

Den fysiska närheten till olika utbildningsinrättningar är inte ensamt avgörande för tillgången till utbildning. Närheten kan heller inte enkelt mätas i relation till olika utbildningsinrättningar.

Variationen i tillgänglighet har flera dimensioner, som inte enkelt fångas i antalet kilometer till utbildning. Kollektivtrafiktillgängligheten är inte heller det avgörande tillgänglighetsperspektivet när det gäller att förstå olika gruppers studieval och resultat. De som potentiellt har ett stort utbildningsbehov kan dock förväntas drabbas i större utsträckning av begränsad tillgänglighet än den som har ett

¹² [SCB \(2021\) Trender och prognoser om utbildning och arbetsmarknad i Östergötlands län](#)

mindre utbildningsbehov. På likande sätt har den som har fullföljt sina studier i grund- och gymnasieskola med godkända betyg, har god socioekonomisk status och pratar god svenska andra förutsättningar att få tillgång till utbildning än den som inte har det. Variationen i aspekter som dessa har stor påverkan på den fysiska tillgängligheten till utbildning, till exempel genom att tillgången till egen bil kan vara betydligt lägre i vissa grupper. Även de variationer som finns i tillgången till bredband kan påverka möjligheterna att följa en distansutbildning eller undervisning som till stor del bygger på arbete med hemuppgifter.

Oavsett individens utbildningsbehov så varierar tillgången till kollektivtrafik över länet, till exempel mellan tätorter och lands- och glesbygder. Detta påverkar förstås den fysiska tillgängligheten till utbildning. Ett kort avstånd med bil kan upplevas otillgängligt för den som är beroende av kollektivtrafiken och där kollektivtrafiken är dåligt utbyggd. Detta kan delvis kompenseras av tjänster som skolskjutsar och färdtjänst för studerande med funktionsvariationer. Även förekomsten av lärcentra, som oftast finns i glesare geografier och som kan tillhandahålla utbildning på olika nivåer, är ett viktigt komplement som kan öka tillgängligheten till utbildning för länets befolkning.

Utöver fysisk tillgänglighet och de aspekter som här nämnts vet vi att det finns en rad andra faktorer som kan förklara att en individ väljer att studera som ofta är mer avgörande än frågan om närhet till utbildningsinrättningar. Det handlar om sådant som psykisk och fysisk hälsa, inkomstnivå, föräldrars utbildningsbakgrund och härkomst samt inte minst erfarenheter och resultat från tidigare studier.

Av betydelse för tillgängligheten till olika utbildningsinrättningar har också icke rumsliga aspekter såsom utbildningarnas erbjudanden, inriktning, kvalitet och därmed sammantagna attraktivitet. Ett erbjudande hos en utbildningsanordnare som innebär att man tillhandahåller distansundervisning eller en kombination med på platsundervisning kan vara sådant som är avgörande för en individs val av att studera oavsett lokalisering av utbildningsstället. Den fysiska otillgängligheten till följd av avstånd eller bristande kollektiva kommunikationer kan därmed delvis överbryggas av attraktiva och flexibla utbildningserbjudanden.

6.5 ETT HELHETSPERSPEKTIV PÅ UTBILDNING OCH KOMPETENSFÖRSÖRJNING

Sammantaget betyder detta att den fysiska lokaliseringen av utbildningsinrättningar och utbildningsutbud är en faktor som har betydelse för tillgängligheten till utbildning på olika nivåer. Men samtidigt är det viktigt att också se att det inte alltid handlar om avstånd utan att det finns andra faktorer som kan vara viktigare och som påverkar om individer tar del av ett utbildningsutbud eller inte.

Diskussionen om den fysiska tillgängligheten till olika utbildningsinrättningar bör alltså inkludera en analys av den geografiska variationen i olika gruppers behov och efterfrågan av utbildning och kollektivtrafikens möjligheter att svara upp mot tillgänglighetsbehov. Analysen behöver också omfatta en analys av vilka möjligheter det finns att inom utbildningar erbjuda tjänster som underlättar tillgängligheten. Sådant kan vara distansutbildningar eller särskilt attraktivt stöd i undervisningen, möjligheter till praktikplatser etc.

Till en sådan analys av tillgängligheten till utbildning och utbildningsutbud bör också arbetsmarknadens behov lokalt och regionalt beaktas. Särskilt angeläget är en sådan analys för yrkesutbildningarna inom gymnasium, vuxenutbildning, yrkeshögskola och för vissa högskoleutbildningar. Ett dilemma för flera yrkesinriktade utbildningar på dessa nivåer är att de inte får tillräckligt med sökande för att kunna motsvara det behov som finns av kompetens inom ett specifikt yrkesområde. I en sådan situation kan det alltså vara effektivt och nödvändigt att mellan kommuner och huvudmän för utbildning i regionen planerar för ett gemensamt attraktivt och efterfrågat utbildningsutbud. Ett utbildningsutbud som kanske endast hålls på en eller ett par orter för att på så vis inte skapa onödigt konkurrens om studerande och därmed kan bättre förutsättningar ges för att möta det regionala arbetsmarknadsbehovet av kompetens. Frågor om regional tillgänglighet, kollektivtrafik eller andra kommunikationer blir i dessa sammanhang förstås centrala.

Fysisk placering och tillgänglighet av utbildning är centralt utifrån möjligheterna att kunna tillhandahålla en struktur för ett livslångt lärande som erbjuder regionmedborgare goda livsvillkor. Men utifrån ett regionalt kompetensförsörjningsperspektiv är det viktigt att samhällsplaneringen kan beakta såväl individers, grupper och arbetsmarknadens behov av kompetens.

Slutligen behöver en diskussion föras om tillgången till utbildningsinrättningar i vid mening mot bakgrund av en förståelse vad gäller möjligheterna att planera och styra utbudet av utbildning och därmed kompetensförsörjningsinsatser. I dessa avseenden är kommunerna kanske de viktigaste aktörerna men också mångfalden av fristående utbildningshuvudmän har betydelse för det samlade utbudet och tillgängligheten. Regionen bedriver i detta sammanhang en jämförelsevis begränsad egen utbildningsverksamhet. Men har ett inflytande över tillgängligheten av det samlade utbildningsutbudet i regionen genom andra typer av åtgärder, inte minst genom kollektivtrafiken och annan samhällsplanering. Ett annat viktigt tillfälle att påverka tillgängligheten till utbildning i glesare geografier är då kommuner ska samråda med regionen i samband med att de söker statsbidrag för att etablera och utveckla Lärcentra. Till dessa möjligheter till påverkan blir också den regionala kompetensförsörjningsstrategin för Östergötland ett centralt verktyg för att tillsammans med länets aktörer adressera de såväl rumsliga som icke rumsliga utmaningarna.

6.6 SAMVERKANS BETYDELSE

Samverkan är centralt för att kunna ha ett helhetsperspektiv på utbildning och kompetensförsörjning. Både samverkan mellan aktörer och huvudmän, och intern samverkan mellan offentliga förvaltningar. Flera gånger har kollektivtrafikens centrala betydelse för studerandes tillgänglighet till utbildning påtalats. Samverkan mellan aktörer inom utbildning och kollektivtrafik är synnerligen viktig för att maximera nyttan av investeringar i både utbildning och kollektivtrafik. Sådan samverkan sker idag också regelbundet. På motsvarande vis finns det, i huvudsak inom yrkesinriktade utbildningsnivåer, flera olika slags samverkansforum där utbildningsaktörer och arbetsgivare möts i frågor om utbildning och kompetensförsörjning.

Även grundutbildningens lokalisering kan vara strukturerande för både offentlig och privat kompetensförsörjning. För- och grundskolornas lokalisering och kvalitet påverkar vad som är attraktiva boendemiljöer i viss ålder, och därmed det lokala arbetsgivares förutsättningar till rekrytering bland elevernas föräldrar. Det finns alltså systemsamband mellan kommunal kärnverksamhet och näringslivsutveckling på både lokal och regional nivå.

I Region Östergötlands uppdrag som regionalt utvecklingsansvarig ingår att planera och samordna det regionala utvecklingsarbetet. Vilket i detta sammanhang i praktiken kan handla om att stötta samarbetet mellan olika utbildningsinrättningar och mellan aktörer för utbildning och representanter för arbetsgivare och där adressera de rumsliga aspekterna av utbildning och kompetensförsörjning.

För att även fortsatt kunna ta den rollen och vara en legitim och relevant regional samverkans- eller dialogpartner krävs robusta underlag och analyskapacitet som inte minst kan tillhandhållas genom framtagandet av denna rumsliga strategi för kompetensförsörjningen i Östergötland.

En övergripande slutsats av detta arbete är att de rumsliga aspekterna av utbildning och kompetensförsörjning måste ses i ett helhetsperspektiv. Flera aktörer i länet måste samarbeta för att kunna möta behov av fysisk tillgänglighet men även tillsammans lyfta de icke rumsliga faktorernas roll för tillgänglighet till utbildning. Det betyder alltså att dessa dimensioner av utbildning och kompetensförsörjning behöver adresseras till aktörer inom flera fler verksamhets- och politikområden utöver de aktörer som ansvarar för samhällsplanering, kollektivtrafik etc.

VI ÄR WSP

WSP är en av världens ledande rådgivare och konsultbolag inom samhällsutveckling. Med cirka 55 000 medarbetare i över 40 länder samlar vi experter inom analys och teknik, för att framtidssäkra världen.

Tillsammans med våra kunder tar vi fram innovativa lösningar för en mänsklig, trygg och välfungerande morgondag. Vi planerar, projekterar, designar och projektleder olika uppdrag inom transport och infrastruktur, fastigheter och byggnader, hållbarhet och miljö, energi och industri samt urban utveckling. Så tar vi ansvar för framtiden.

wsp.com

WSP Sverige AB

121 88 Stockholm-Globen
Besök: Arenavägen 7

T: +46 10 7225000
Org nr: 556057-4880
wsp.com