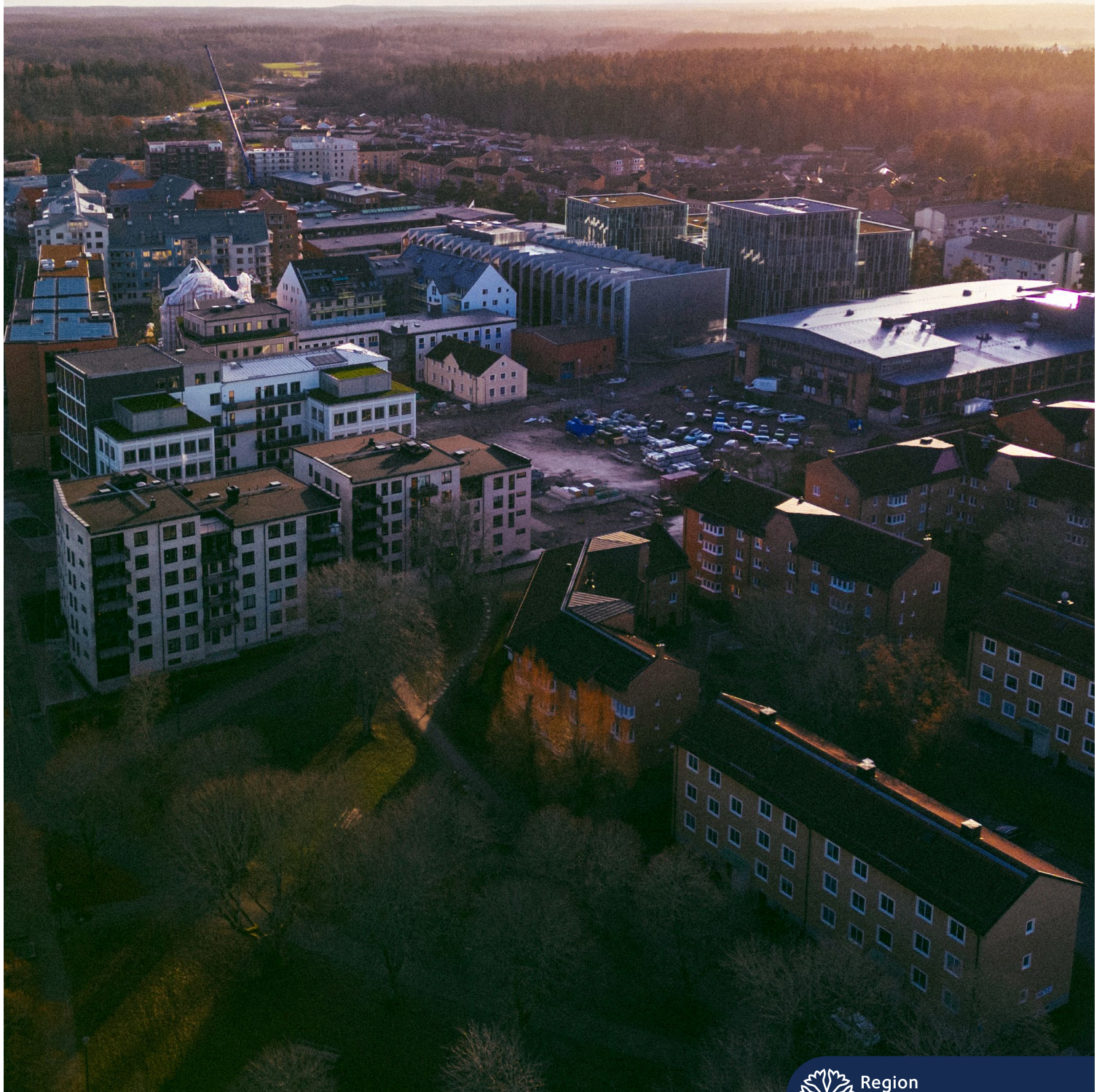


Näringslivs- och innovationsstrategi för Östergötland



Förord

Denna näringslivs- och innovationsstrategi för Östergötland är en inbjudan till alla aktörer i Östergötland – näringslivsfrämjare, akademi, kommuner, myndigheter, företag och civilsamhälle – att med gemensamma krafter säkerställa en hållbar framtid för näringslivet och för samhället som helhet.

Östergötland är en region med en rik historia och en stolt tradition inom industri och näringsliv. Från medeltidens handelsplatser till dagens högteknologiska innovationer har vår region alltid varit en drivande kraft för utveckling och framsteg. Här finns allt från stora multinationella företag till små och medelstora företag som bidrar till en dynamisk och diversifierad ekonomi. Det östgötska näringslivet är motorn för vår regions utveckling och bidrar till Sveriges konkurrenskraft.

Vi står dock inför utmaningar. Den globala konkurrensen ökar, bara ett fåtal kommuner växer och en åldrande befolkning lämnar arbetsmarknaden och tar med sig kompetens och erfarenhet. Klimathot och miljöutmaningar tilltar. Digitalisering och globalisering ger oss nya möjligheter, men lämnar också människor utan digital kompetens utanför samhällsservice och gemensamma lösningar. De regionala förutsättningarna är ojämna. Möjligheter till boende, arbete, välfärd, service och kultur varierar stort mellan olika kommuner och platser i Östergötland.

Samtidigt har vi fantastiska möjligheter att ytterligare stärka vår position som en ledande region inom innovation och hållbar utveckling genom att bygga vidare på vår starka historia, och fortsätta utveckla kunskap och förmågor som kommer efterfrågas i framtiden. För att möta dessa utmaningar och möjligheter krävs samarbete på lokal, regional och nationell nivå. Det är ingen enskild aktör som kan ta sig an utmaningarna på egen hand. Framtidens komplexa utmaningar kräver nya lösningar i linje med Agenda 2030 och dess ambition att uppnå en mer hållbar och inkluderande utveckling globalt.

Denna strategi, inklusive handlingsplan och färdplaner, har tagits fram i en gemensam process med representanter från näringslivsfrämjare, akademi, kommuner, myndigheter, företag och civilsamhälle. Den breda förankringen och det stora engagemanget kring arbetet ger tillförsikt och framtidstro. För att strategin ska få verklig effekt måste alla aktörer målmedvetet och gemensamt arbeta med dess olika delar.

Tillsammans utvecklar vi Östergötland!

Per Larsson

Regionutvecklingsnämndens ordförande



Innehåll

Mål och delmål	4
Koppling till andra strategiska dokument	6
Utvecklingen av Östergötlands näringsliv	8
Strategiska områden	10
Företagsutveckling	11
Investering och etablering	12
Kompetensförsörjning	13
Innovation	14
Regionala styrkeområden	15
Världsledande forskning och stark tillväxtpotential	16
Visuell intelligens och sammankopplade teknologier	17
Innovativa material och produktionsmetoder	18
Hållbara systemlösningar och miljöteknik	19
Kraftsamlingar	20
Med gemensamma krafter	21
Genomförande och uppföljning	23
Regionalt ledarskap	24
Samverkansplattformen East Sweden Business Region	24
Uppföljning och lärande	25
Begrepp	26

An aerial photograph of a road winding through a green landscape at sunset. Two buses are visible on the road, one in the foreground and one further down. The sky is filled with soft, golden light from the setting sun, and the horizon shows a distant town and a body of water.

Mål och delmål

Målet med näringslivs- och innovationsstrategin är ett än mer konkurrenskraftigt och inkluderande näringsliv, som skapar arbetstillfällen och bidrar till samhällsnytta i enlighet med Agenda 2030:s globala mål. Företagen i Östergötland ska ges rätt förutsättningar att växa och stå starka genom omvärldsförändringar och kriser. Målet kan sammanfattas på följande sätt:

→ *Ett konkurrenskraftigt och robust näringsliv som bidrar till ett resilient och hållbart samhälle.*

Strategiska områden och styrkeområden kopplade till delmål

Strategiska områden

Företagsutveckling
Delmål 1 Främja företagande i alla faser

Investering och etablering
Delmål 2 Främja Östergötland som en attraktiv plats för näringslivet

Kompetensförsörjning
Delmål 3 Främja kompetensförsörjning utifrån näringslivets behov

Innovation
Delmål 4 Främja innovationskapaciteten i Östergötland

Styrkeområden

Visuell intelligens och sammankopplade teknologier
Delmål 5 Främja avancerad digital kapacitet

Innovativa material och produktionsmetoder
Delmål 6 Främja hållbar materialutveckling och produktionsomställning

Hållbara systemlösningar och miljöteknik
Delmål 7 Främja kommersialiserbara miljölösningar

Det finns sju delmål i strategin, kopplade till fyra strategiska områden och tre regionala styrkeområden. De strategiska områdena tar sikte på att stödja alla företag i Östergötland, medan de regionala styrkeområdena snarare ska skapa extraordinära förutsättningar för tillväxt. Till vart och ett av dessa områden finns ett antal prioriteringar med underliggande insatser. Delar av insatserna pågår redan, medan andra ska sättas igång. Prioriteringarna och insatserna tydliggör för respektive organisation hur man kan bidra till delmålen och målet på allra bästa sätt.

I Östergötland finns företag med både bredd och spets. De flesta är små och medelstora, men här finns också stora globala företag och världsledande företag med spets-teknologier. Ett diversifierat näringsliv och en god branschbalans gör att Östergötlands näringsliv lättare kan stå emot omvärldens förändringar än regioner som är beroende av ett fåtal dominerande branscher. Historiskt har näringslivet i Östergötland varit framgångsrikt i att anpassa sig, det visade sig inte minst under pandemin. Denna strategi ska möjliggöra viktiga insatser för näringslivet vid behov av omställning.





Näringslivs- och innovationsstrategi för Östergötland

För att det övergripande målet och delmålen ska kunna realiserars, och för att strategin ska få verklig effekt, finns det en handlingsplan för de strategiska områdena samt färdplaner för respektive styrkeområde.



Koppling till andra strategiska dokument

Det finns flera regionala och lokala strategiska dokument som påverkar näringslivs- och innovationsstrategin.

Nationell strategi för hållbar regional utveckling i hela landet 2021–2030 är styrande för vad de statliga medlen för regionalt utvecklingsarbete får användas till och är ledande för regionernas regionala utvecklingsstrategier. Näringslivs- och innovationsstrategin är också en del i att genomföra och konkretisera området Näringsliv och innovation i *Utvecklingsstrategi för Östergötland*.

För att Östergötland ska vara attraktivt för det befintliga näringslivet måste flera grundläggande förutsättningar finnas på plats. Infrastrukturen, särskilt transportnätet, lider av kapacitetsbrist och det behövs investeringar

i kollektivtrafik och digital infrastruktur för att stödja en hållbar utveckling. Klimat- och miljöutmaningarna kräver att energi- och materialresurser används mer effektivt. Näringslivet måste också fortsätta att förnya sig för att attrahera kompetens och talanger, främja hållbar ekonomisk tillväxt och stärka konkurrenskraften. Därför är kopplingen till forskningen vid Linköpings universitet viktig för näringslivets utveckling. Forskningen spänner över flera vetenskapliga områden och kännetecknas av både bredd och spets som bidrar till regionens kompetensförsörjning och näringslivsutveckling. Finansiering av forskningen sker i huvudsak via bidrag från forskningsfinansiärer och forskningen genomförs bland annat tillsammans med företag och organisationer i regionen.

Näringslivs- och innovationsstrategin samspelar därför med och förstärker universitetets forskning, regionala och lokala strategiska dokument som kommunernas näringslivsstrategier och översiktsplaner, *Energi – och klimatstrategi för Östergötland*, *Rumslig strategi för Östergötland* samt *Länsplan för transportinfrastruktur*. Tillsammans bidrar de alla till att skapa en sammanhållen och effektiv utveckling av Östergötland i linje med Agenda 2030 och dess ambition att skapa en mer hållbar värld för kommande generationer.

Det finns särskilt starka kopplingar till *Kompetensförsörjningsstrategi för Östergötland* genom att kompetensförsörjning är ett strategiskt område i denna strategi. Avsikten är att möta utmaningarna när det gäller kompetensförsörjning med gemensamma krafter, baserat på två strategier.



Utvecklingsstrategi för Östergötland med understrategier



Utvecklingen av Östergötlands näringsliv

Östergötland har etablerat sig som en region med dynamisk tillväxt och innovationskraft, med särskilt stark utveckling inom viktiga framtidsbranscher, och en stabil arbetsmarknad. Näringslivet växer och är lönsamt och tillväxten i företag och anställda är hög jämfört med andra regioner. Under perioden 2018–2023 växte antalet anställda i snabbare takt än riket. Ödeshög och Boxholm har ökat snabbast i antalet anställda under tidsperioden medan Valdemarsvik, Åtvidaberg, Vadstena och Söderköping har minskat. Förädlingsvärdet (värdet av ett företags produktion minus värdet av insatsvarorna som har använts) har ökat för samtliga branscher. It/telekom är den bransch som växer snabbast sett till såväl företag och anställda som förädlingsvärde. Trots denna utveckling finns ett antal utmaningar som näringslivet står inför.

Näringslivsrapporter

För att få en väl underbyggd och faktabaserad bild av tillståndet i det regionala näringslivet samlar Region Östergötland rapporter som redovisar näringslivets utveckling i Östergötland från 2010 och framåt. Rapporter finns, för hela Östergötland men också uppdelat per kommun, i form av ett digitalt verktyg och i pdf-format.

[Länk till rapporter](#)

Globala trender och deras påverkan på Östergötland

Östergötland påverkas av globala trender som digitalisering, urbanisering, globalisering och klimatförändringar. Komplexa samband som kräver förändring för att hantera utmaningarna och dra nytta av möjligheterna. Händelser i omvärlden, som pandemi och krig, har också lett till en ökad diskussion om hur den globala utvecklingen påverkar den lokala och regionala ekonomin. Globaliseringen gör att ekonomier och värdekedjor förändras, samtidigt som ökad osäkerhet och geopolitiska spänningar skapar nya utmaningar för handel och samarbete över gränserna.

För att klara dessa förändringar behöver företagen stabila och långsiktiga kunder, leverantörer och samarbeten. Samhällsförändringarna ställer också krav på anpassningsförmåga. Fokus på försvar och säkerhet har gjort självförsörjning och säkrade leverantörskedjor viktiga för företag inom teknik, försvarsindustri, energi och livsmedel. Den globala ekonomins utveckling ändrar förutsättningarna för näringslivet och arbetsmarknaden, där brist på kompetens och matchningsproblem är centrala frågor.

” Det handlar om att investera i och utveckla platser som erbjuder ett attraktivt affärsklimat där infrastruktur, arbetskraft, digitala lösningar och sociala nätverk fungerar i symbios.

Platsutveckling

För att få till en långsiktig näringslivsutveckling och konkurrenskraftiga företag, måste den fysiska platsen utvecklas på ett sätt som tar tillvara företagets tillväxtpotential. Platsutveckling är mer än bara infrastruktur och fastigheter – det handlar om att skapa miljöer som främjar samarbete, innovation och hållbar utveckling. Det handlar om att investera i, och utveckla, platser som erbjuder ett attraktivt affärsklimat där infrastruktur, arbetskraft, digitala lösningar och sociala nätverk fungerar i symbios.

I Östergötland finns unika förutsättningar för detta, med en dynamisk kombination av storstad, levande landsbygd och en naturskön skärgård. Dessa varierade miljöer skapar möjligheter för både etablerade företag och nya initiativ att växa i en omgivning som kombinerar tillgång till marknader, innovation och livskvalitet. Platsens unika resurser behöver identifieras och utnyttjas för att främja och utveckla platsbundna näringsgrenar.

Kompetensförsörjning

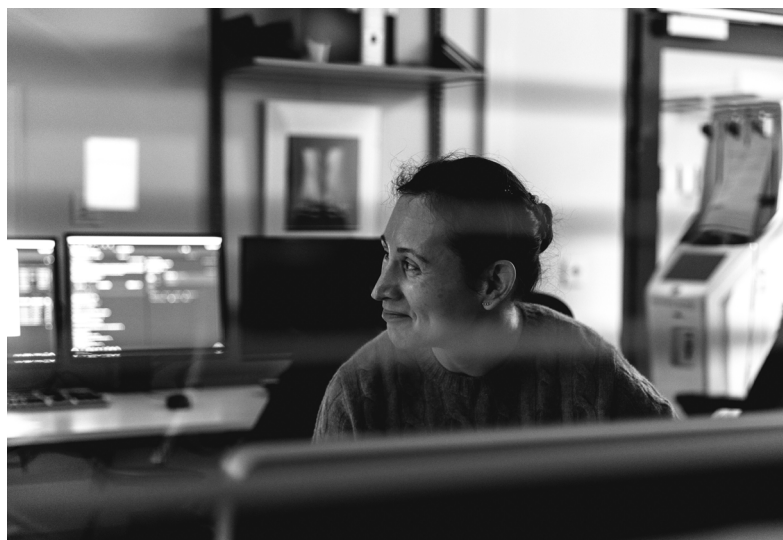
Kompetensbrist är en av de största orsakerna till att företag och organisationer har svårt att växa. Bristen på yrkesutbildad personal och spetskompetens riskerar att hämma Östergötlands innovationskraft och förnyelseförmåga. Behovet att attrahera kompetens till prioriterade branscher är stort, på både nationell och global nivå, och där spelar regionala satsningar på attraktiva livsmiljöer en viktig roll.

Teknisk utveckling

Teknikutvecklingen går snabbt och driver fram nya produkter och lösningar som bidrar till ökad produktivitet och ekonomisk tillväxt. Många nya produkter och tjänster kräver dock stora mängder högkvalitativa data, avancerade analysverktyg, datorkraft och el. Den tekniska utvecklingen skapar även sårbarheter, vilket gör att dataskydd och regleringar blir allt viktigare för att maximera teknologins potential. Digitaliseringen innebär nya möjligheter men lämnar också människor utan digital kompetens utanför samhällsservice och gemensamma lösningar.

Forskning och innovation

Linköpings universitet spelar en central roll när det gäller forskning och innovation i Östergötland, något som bidrar till ekonomisk tillväxt och nya arbetstillfällen. För att regionen ska förbli attraktiv för både befintliga och nya företag bör forskning och utveckling mötas av åtgärder som gör det möjligt att kommersialisera och skapa nytta av idéer, eftersom det driver entreprenörskap och attraherar investeringar. Det stärker förutsättningarna för en hållbar tillväxt med ökad konkurrenskraft, innovationskraft och omställningsförmåga.



Social hållbarhet – för ett inkluderande Östergötland

I praktiken har i stort sett all innovation en social dimension. Innovationer utvecklas, används och påverkar människor och organisationer i olika sociala sammanhang. Samtidigt används begreppet social innovation som benämning på innovationer vars primära mål och medel är sociala. Det innebär att deras främsta syfte är att möta samhällets behov, skapa sociala relationer och forma nya samarbeten. Social innovation spelar en central roll för att påskynda utvecklingen mot ett resilient och hållbart samhälle.

Grön omställning – en nyckelfaktor

Ny teknik, lagkrav och förändrade beteenden accelererar den gröna omställningen, men subventioner för fossila bränslen är fortfarande stora. För att nya lösningar ska bli effektiva måste de skalas upp, vilket kräver tillgång till fossilfri energi. Teknik ensam kan dock inte lösa klimatkrisen. Företagens investeringar och vägval, liksom människors livsstilar och konsumtionsmönster, spelar också en avgörande roll. Utvecklingen mot, och initiativen för, en mer cirkulär ekonomi behöver stärkas. Även om miljöpolitiken styrs av EU och internationella organ, finns stora möjligheter för lokala och regionala initiativ. I Östergötland finns en stark potential i kombinationen högteknologiska innovationer och ett starkt regionalt utvecklingsarbete inom området, något som gör det möjligt att ta täten i omställningen. Det innebär att även näringslivet kan bidra till ett resilient och hållbart samhälle.



Strategiska områden

I det här avsnittet presenteras fyra huvudsakliga områden som är strategiskt viktiga för alla företag i Östergötland. Varje område innehåller delmål och prioriteringar som ska bidra till det övergripande målet om ett konkurrenskraftigt och robust näringsliv som bidrar till ett resilient och hållbart samhälle. Det handlar om att stödja näringslivet inom områden som företagsutveckling, investering och etablering, kompetensförsörjning och innovation.

Företagsutveckling

Delmål

1

Främja företagande i alla faser

Ett diversifierat näringsliv är bättre rustat att möta utmaningar, möjligheter och förändringar i omvärlden. Behov och förutsättningar varierar mellan branscher, exempelvis i fråga om investeringar, kompetens och företagets drivkraft. Därför bör det näringslivsfrämjande systemet stödja olika branscher, företagsformer och storlekar samt sträva efter att nå entreprenörer och företagare i hela regionen, oavsett kön, ålder eller bakgrund.

En ökad företagsamhet och ett stärkt entreprenörskap stärker näringslivet i stort. Tidiga insatser och goda förebilder kan få fler att upptäcka möjligheterna med nyföretagande och bidra med kreativitet och innovation i både privat och offentlig sektor. Det ska finnas förutsättningar för ett långsiktigt och hållbart företagande längs hela utvecklingskedjan, från idé och etablering till tillväxt och mognad.

Den globala omställningen mot hållbarhet kräver en ökad medverkan från näringslivet. Det är därför angeläget att företag arbetar för hållbara lösningar som möter en global efterfrågan. Genom att hitta nya marknader bidrar näringslivet till omställning och bättre hantering av samhällsutmaningar.

Prioriteringar för att nå delmålet:

→ **Entreprenörskap och företagande**

Insatser kan handla om att verka för nyföretagande och företagsutveckling, regelförenkling och finansiering. Det kan också vara att skapa informationskanaler och mötesplatser för små och medelstora företag samt att stärka ungas entreprenöriella förmåga.

→ **Samhällsförändrande affärsutveckling**

Insatser kan handla om att verka för ett jämlikt, jämställt och diversifierat näringsliv med hållbara affärsmodeller, att stötta omställningen mot hållbarhet samt att visualisera och mäta samhällsnytta.

→ **Nya marknader**

Insatser kan handla om att rusta och stötta företag att hitta och leverera till nya marknader, både geografiska och affärsmässiga, att vidareutveckla stödet till internationalisering och export samt att öka små och medelstora företags möjligheter att delta i offentliga upphandlingar.



Investering och etablering

Delmål

2

Främja Östergötland som en attraktiv plats för näringslivet

I en tid av ökad global konkurrens är det avgörande att skapa förutsättningar för att befintliga företag ska kunna stanna och växa i hela regionen. Att dessutom prioritera expansion och nyetableringar, samtidigt som man är öppen för nya och okända branscher, är centralt för att bygga ett motståndskraftigt näringsliv. Understödjande industrier och tjänstenärings spelar också en viktig roll i den regionala näringslivsutvecklingen. Varje bransch har sina unika krav när det gäller investering och etablering, vilket ställer höga krav på flexibilitet och anpassningsförmåga. Genom att samverka vid etablering och expansion, och även paketering och marknadsföring av regionen, ökar chanserna för ett växande och hållbart näringsliv.

Attraktiva och prisvärda boendemiljöer och möjligheter till rekreation, kultur och nöjen är också avgörande för att attrahera kompetent arbetskraft och stimulera tillväxt. För att säkerställa att Östergötland fortsätter att vara en attraktiv plats för näringslivets tillväxt, är det viktigt att näringslivets behov finns med i regionala och kommunala planeringsprocesser. Sammantaget innebär det att de centrala prioriteringarna handlar om att attrahera företag till Östergötland, öka etableringarna samt behålla och vidareutveckla de företag som redan finns.

Prioriteringar för att nå delmålet:

- **Attrahera**
Insatser kan handla om att omvärldsbevaka, ta fram etableringsanalyser och rapporter samt identifiera branscher och paketera värdeerbjudanden för att attrahera företag till regionen.
- **Etablera**
Insatser kan handla om att vidareutveckla processer för etablering, främja energiomställningen och säkerställa tillräcklig kapacitet för energiförsörjning samt tillgång till verksamhetsmark och lokaler.
- **Behålla**
Insatser kan handla om att vidareutveckla processer för retention och befintliga företags expansion samt paketera värdeerbjudanden.



Kompetensförsörjning

Delmål

3

Främja kompetensförsörjningen utifrån näringslivets behov

För att möta framtidens krav måste företag i Östergötland anpassa sig och arbeta mer strategiskt med sin kompetensförsörjning. Efterfrågan på specialiserad kompetens och kreativa talanger ökar, samtidigt som nya branscher och sektorer växer fram. Det ställer krav på att attrahera och utveckla ny kompetens. Det skapar också incitament för karriärväxling hos den befintliga arbetskraften.

Arbetsgivare och akademiska institutioner, inklusive forsknings- och utvecklingsmiljöer, behöver stärka sina samarbeten för att identifiera kompetensbehov och stödja utvecklingen av spetskompetens. Näringslivet måste också ges bättre förutsättningar att arbeta mer strategiskt med kompetensförsörjning. Det handlar bland annat om att identifiera och kommunicera framtida kompetensbehov samt att stärka samverkan med utbildningssystemet, så att utbildningsutbudet bättre matchar arbetsmarknadens krav.

Prioriteringar för att nå delmålet:

→ Grund- och spetskompetens

Insatser kan handla om att sammanställa och kommunicera näringslivets framtida kompetensförsörjningsbehov, stärka samverkan mellan näringsliv och utbildningsaktörer, attrahera spetskompetens och arbetskraft till Östergötland samt andra insatser för att utveckla näringslivets kapacitet att inkludera fler på arbetsmarknaden. Näringslivet behöver också bidra med praktikplatser, arbetsplatsförlagt lärande och nya arbets sätt, exempelvis genom lärande i arbetslivet, rekrytering, arbetsdifferentiering, validering och arbetsintroduktion.

→ Kapacitet för omställning

Insatser kan handla om att regelbundet ta fram kunskapsunderlag och gemensamt analysera näringslivets kompetensbehov samt utveckla och nyttja digital information och digitala tjänster för att stärka samhällets strukturer för näringslivets omställning.



Innovation

Delmål

4

Främja innovationskapaciteten i Östergötland

Framtidens konkurrenskraft skapas när näringsliv och samhälle har förmågan och den rätta kompetensen för att driva innovation. Det kräver bättre förutsättningar för samarbete mellan näringslivsfrämjare, akademi, kommuner, myndigheter, företag, innovatörer och civilsamhället.

Ett mer effektivt innovationsstöd med excellenta värdekedjor – i form av gemensamma processer, strukturer och mål för kommersialisering av studentidéer och forskningsresultat – skapar förutsättningar för att skala upp innovationer. Hos företagen kan innovationskapaciteten stärkas genom insatser som fokuserar på affärsmodeller, tillgång till test- och demonstrationsmiljöer samt ökad tillgång till finansiering, inklusive riskkapital. Det är också avgörande att öka stödet till socialt företagande som en resurs i innovationsarbetet. Dessa företag spelar en central roll för att påskynda utvecklingen mot ett resiliert och hållbart samhälle, och bör därför integreras tydligare i Östergötlands innovationsstödsystem.

Samarbetet mellan näringsliv och kommuner eller myndigheter är ytterligare en nyckelfaktor för att stärka innovationskapaciteten, inte minst när det gäller sociala innovationer. Dessa utvecklas i alla samhällssektorer och främjas genom en tvärspektoriell samverkan. Kommuner och myndigheter har en central roll i att främja innovation genom upphandling, policyskapande och samarbete med olika aktörer för att åstadkomma systeminnovation. Det samarbetet måste värnas och utvecklas.

Prioriteringar för att nå delmålet:

→ **Startups och scaleups**

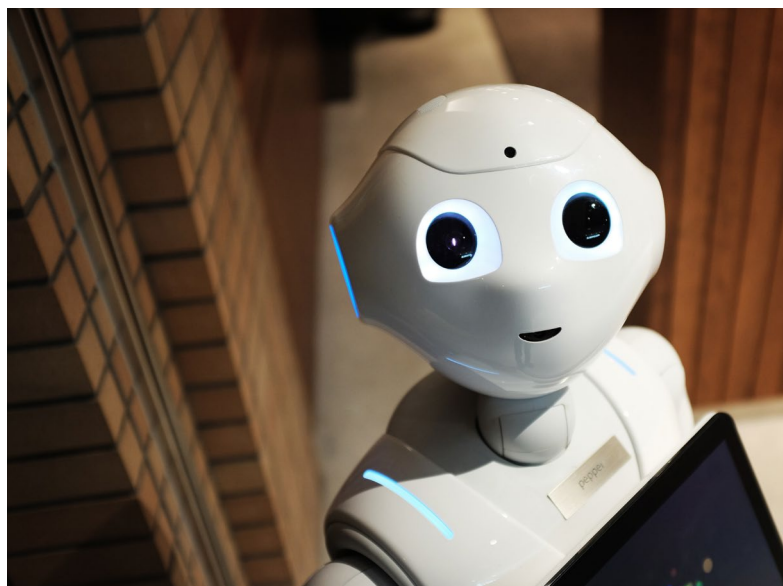
Insatser kan handla om att utveckla excellenta värdekedjor i form av processer, strukturer och målbilder för att skala innovationer, utveckla möjligheterna att finansiera och investera i startups och scaleups samt skapa tillgång till testbäddar och utvecklingsarenor.


→ **Sociala innovationer**

Insatser kan handla om att utveckla inkluderande arbetsätt som bejakar en mångfald i företagandet, och integrera dem i det befintliga stödsystemet, samt göra det möjligt för företag inom den sociala ekonomin att delta i offentliga upphandlingar.

→ **Innovationsförmåga i näringsliv och offentlig sektor**

Insatser kan handla om att utveckla mottagar-kapaciteten för innovationer inom näringslivet och offentlig sektor, öka kunskapen och användningen av innovationsfrämjande upphandling samt utveckla arenor där akademien och näringslivet möts.





Regionala styrkeområden

Näringslivs- och innovationsstrategin ersätter den tidigare strategin för smart specialisering. Smart specialisering är en metod som sätter fokus på regionala styrkeområden för att de ska tillföra nytta i form av innovationer och stärkt konkurrenskraft – i alla branscher och sektorer. Metoden är ett krav från EU för att kunna ta del av EU:s regionala utvecklingsfonder.

Världsledande forskning och stark tillväxtpotential

För att kunna identifiera regionala styrkeområden behöver en region, i relation till andra regioner, vara konkurrenskraftiga inom områdena, med stor kompetens inom akademi, näringsliv och det offentliga. Linköpings universitet har världsledande forskning inom flera områden.

Universitetets strategiska forskningsinitiativ revideras kontinuerligt och tar utgångspunkt i de högkvalitativa forskningsmiljöer som byggts under lång tid. Forskningsmiljöer vid Linköpings universitet som bidrar till regionens konkurrenskraft är exempelvis medicin och life science, materialvetenskap, hållbarhet och cirkularitet, datavetenskap, IT, AI och visuella teknologier, telekommunikation och systemteknik, neurovetenskap och psykologi samt samhällets förmåga att hantera omvälvande eller transformativa samhällsförändringar.

Östergötlands tre regionala styrkeområden bygger på denna världsledande forskning och den starka tillväxtpotential som finns i näringslivet. De regionala styrkeområdena är kompetensområden som kan skapa extraordinära förutsättningar för tillväxt både inom respektive styrkeområde och genom korsbefrukning med regionens starka branscher och företag. Därmed stödjer de regionala styrkeområdena utvecklingen inom de fyra strategiska områdena och vice versa.

Genom att fortsätta att utveckla dessa områden kan Östergötland ta sig an samhällsutmaningar och samtidigt bidra till nytta, förnyelse, utveckling och synergier för flera sektorer. Dessa styrkeområden bidrar till fler och starkare företag, innovationer i befintliga och nya branscher samt omställning till en hållbar utveckling. Samarbeten mellan näringslivsfrämjare, akademi, kommuner, myndigheter, företag och civilsamhälle kopplat till regionala styrkor är en framgångsfaktor för Östergötlands utveckling.



Visuell intelligens och sammankopplade teknologier

Delmål

5

Främja avancerad digital kapacitet

Östergötland ska vara en ledande region i Europa i den digitala omställningen genom att främja avancerad digital kapacitet. Visuell intelligens och sammankopplade teknologier ska utvecklas i Östergötland genom att stärka kunskapen och förmågan hos små och medelstora företag, invånare och offentliga aktörer. Genom att främja avancerad digital kapacitet kan också samspelet mellan människa och digital teknik förbättras i syfte att bidra till ett hållbart och motståndskraftigt samhälle. Det bidrar väsentligt till klimatpolitiska mål och leder till nya startups, växande befintliga företag samt nya företags-etableringar i regionen.

Visuell intelligens och sammankopplade teknologier kan exempelvis handla om sensorer som samlar in stora datamängder som analyseras och visualiseras med hjälp av AI och visualiseringsteknik. Genom att använda avancerade algoritmer och AI kan data utnyttjas på ett smartare sätt. Det skapar möjligheter, och är en förutsättning, för verksamheter som vill bibehålla och utveckla konkurrenskraftiga erbjudanden i ett uppkopplat samhälle. Digitaliseringen medför samtidigt risker. Därför är det viktigt att integrera säkerhetsaspekter i såväl produkt- som tjänsteutveckling i både offentliga och privata organisationer.

Styrkeområdet är kopplat till flera avdelningar och institutioner vid Linköpings universitet samt kluster och innovationsmiljöer, myndigheter och stora och små företag i Östergötland. Prioriteringar och insatser inom styrkeområdet ska ske med fokus på visualisering och bildanalys, AI och cybersäkerhet samt kopplingen dem emellan. Samtidigt krävs det möjliggörande satsningar på Linköpings universitet kopplat till forsknings- och datainfrastruktur, beräkningskapacitet, IoT och avancerad konnektivitet.

Prioriteringar för att nå delmålet:

→ **Visualisering och bildanalys**

Insatser kan handla om att utveckla lösningar, kompetens och förmågor inom visualisering och bildanalys samt underlätta samarbetet mellan akademi och näringsliv för att nyttiggöra visualiseringsteknik och forskning.

→ **AI**

Insatser kan handla om att utveckla lösningar, kompetens och förmågor inom användarcentrerad AI samt öka nyttiggörandet av forskning för att kunna tillämpa AI i olika branscher och sektorer.

→ **Cybersäkerhet**

Insatser kan handla om att utveckla lösningar, kompetens och förmågor inom cybersäkerhet samt öka integreringen av säkerhetsaspekter i produkt – och tjänsteutveckling.



Visualisering på CMIV. Foto: David Einar, Linkin

Innovativa material och produktionsmetoder

Delmål

6

Främja hållbar materialutveckling och produktionsomställning

Östergötland ska bli erkänt som ett Material Center of Excellence i Europa genom att främja och utveckla nya och befintliga material, teknologier och hållbara produktions-tekniker som bidrar till affärsnytta för näringslivet. Det bidrar väsentligt till klimatpolitiska mål och leder till nya startups, växande befintliga företag samt nya företags-etableringar i regionen.

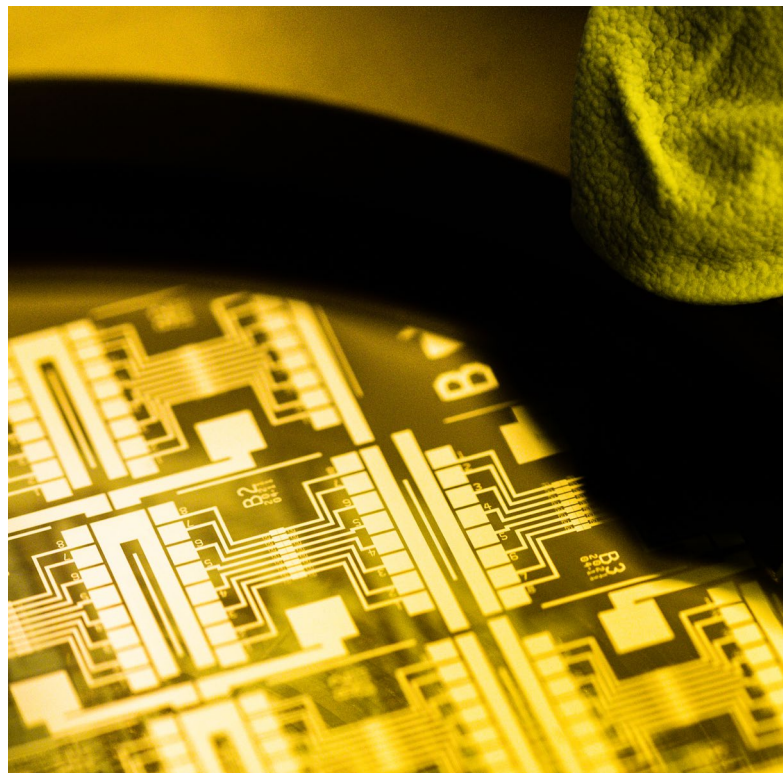
Området innovativa material är forsknings- och teknik-intensivt med potential till avknoppningar som kan leda till innovationer inom exempelvis energi, flyg och tillverkningsindustri. Styrkeområdet innefattar materialslag, metoder och teknikområden som tunnfilm-beläggningar, elektrokemi, komposit, tryckt och organisk elektronik, halvledare, 3DAM samt åtgärder som bidrar till materialeffektivisering.

Det finns framstående materialforskning vid Linköpings universitet inom bland annat tryckt och organisk elektronik samt halvledare som bidrar till den hållbara omställningen. Forskning finns även inom hållbar produktion liksom teknik, metoder och system för återtillverkning. Dessa områden stärks genom den breda erfarenhet och kompetens som finns vid Linköpings universitet inom exempelvis designmetoder specifikt anpassade för 3DAM.

Styrkeområdet är kopplat till flera avdelningar och institutioner vid Linköpings universitet samt kluster och innovationsmiljöer, RISE och stora och små företag i Östergötland. Med ett tydligt fokus på hållbarhet, innovation och samverkan ska prioriteringar och insatser ske inom hållbara materialval, nya material, produktions- och processutveckling samt nya teknik- och tillämpningsområden.

Prioriteringar för att nå delmålet:

- **Hållbara materialval**
Insatser kan handla om att främja användningen av hållbara material i hela värdekedjan samt fördjupa samverkan mellan stödsystem, relevant forskning och näringsliv.
- **Nya material samt produktions- och processutveckling**
Insatser kan handla om att utveckla nya material med exempelvis AI och digitala teknologier samt främja utvecklingen av mer hållbara processer och produktionsmetoder.
- **Nya teknik – och tillämpningsområden**
Insatser kan handla om att skapa stabila värdekedjor för nya material och komponenter, öka användningen av ny innovativ teknik och kommersialisera forskning.



Artificiella nervceller. Foto: Thor Balkhed, Linköpings universitet

Hållbara systemlösningar och miljöteknik

Delmål

7

Främja kommersialiserbara miljölösningar

Östergötland ska vara en ledande resurseffektiv region i Europa genom att främja kommersialiserbara miljölösningar. Det bidrar väsentligt till klimatpolitiska mål och leder till nya startups, växande befintliga företag samt nya företagsetableringar i regionen. En stärkt regional resurseffektivitet ger också en ökad motståndskraft mot yttre, negativa omvärldsfaktorer.

Styrkeområdet innefattar insatser som bidrar till ökad energi- och resurseffektivitet i system eller hos enskilda företag. Insatserna kan innebära både innovation av nya lösningar och implementering av befintliga lösningar i företag och offentlig sektor. I Östergötland finns flera exempel på hållbara systemlösningar som på ett markant sätt bidrar till minskade utsläpp av växthusgaser. Exempel på sådana systemlösningar för cirkulär ekonomi finns inom avfallshantering, fjärrvärmeproduktion, biogasframställan samt industriell och urban symbios. En annan typ av systemlösning finns inom transport och logistik där regionen är en viktig logistiknod med hamn, flygplatser och europavägar. Elförsörjning är också ett område som bäst förstås genom ett systemtänk utifrån aspekter som produktion, användning, leveranssäkerhet och resiliens.

Styrkeområdet är kopplat till flera avdelningar och institutioner vid Linköpings universitet samt kluster och innovationsmiljöer, myndigheter och stora och små företag. Prioriteringar och insatser inom styrkeområdet ska ske med fokus på bioekonomi, cirkulära resursflöden, energiförsörjning och logistik.

Prioriteringar för att nå delmålet:

→ **Bioekonomi**

Insatser kan handla om att verka för användningen av hållbar bioråvara samt främja processer för att öka förädlingsvärdet i bioråvaran.

→ **Cirkulära resursflöden**

Insatser kan handla om att verka för minskade avfallsmängder och initiera affärer med cirkulära resurser, exempelvis industriell och urban symbios.

→ **Energiförsörjning**

Insatser kan handla om att verka för energieffektivisering och energioptimering, ökad fossilfri energi- och kraftproduktion samt att initiera ny teknik och nya lösningar.

→ **Logistik**

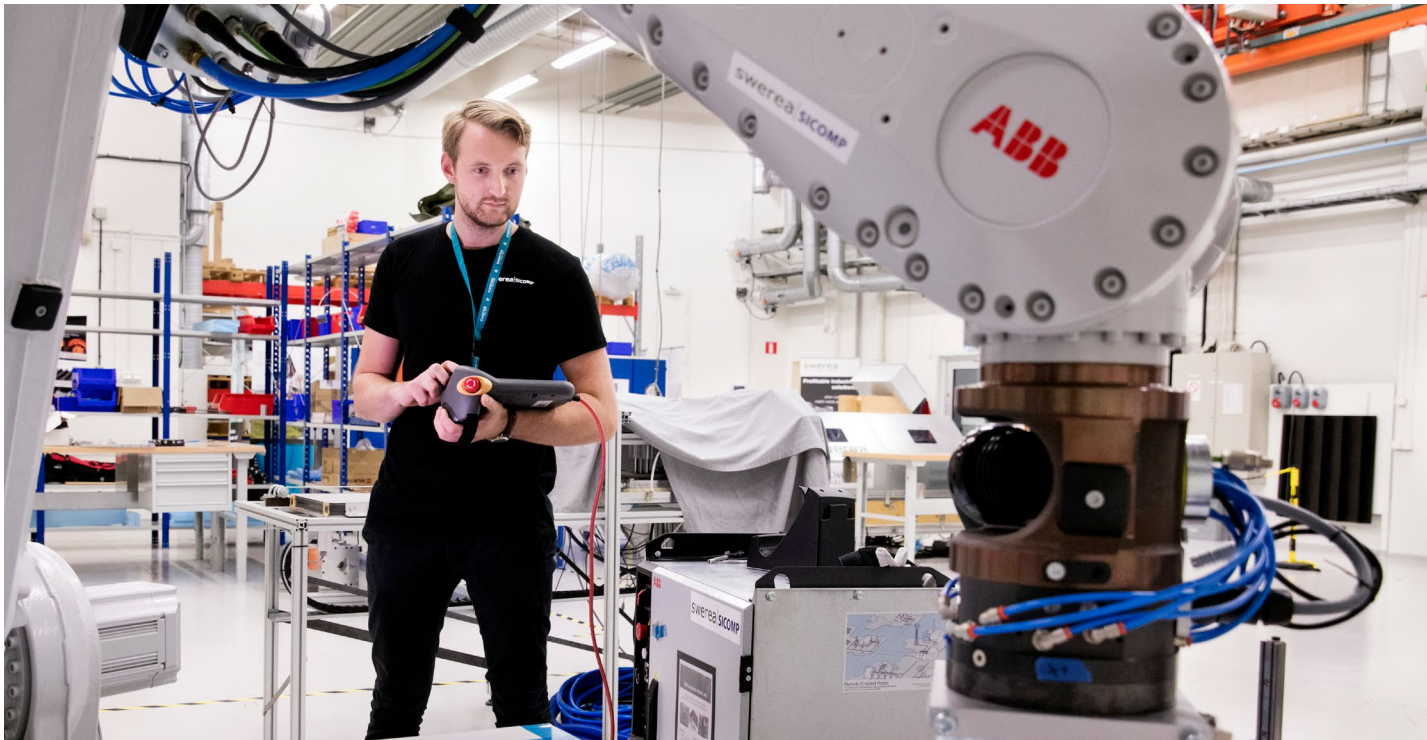
Insatser kan handla om att verka för fossilfria gods-transporter, resurseffektivitet i logistiksystemet samt att utveckla kunskap och nya tekniker..



Biogasanläggning. Pressbild Tekniska verken

Kraftsamlingar





Med gemensamma krafter

För att möta samhällsutmaningar krävs samarbete mellan näringslivsfrämjare, akademi, kommuner, myndigheter, företag och civilsamhälle.

De behöver utveckla lösningar ur ett systemperspektiv som kan handla om såväl teknikutveckling som infrastruktur, beteenden, lagar och nya affärsmodeller. Genom ett sådant missionsdrivet arbetssätt kan aktörer gemensamt kraftsamla för att möta näringslivets behov och samhällets utmaningar.

Denna strategi pekar ut fem kraftsamlingar. Inom fyra av dem bör samverkan ske med aktörer från regionerna

Sörmland, Västmanland, Uppsala och Örebro inom ramen för samarbetet i Östra Mellansverige. När det gäller den femte kraftsamlingen, civila och militära synergier, står Östergötlands aktörer starka på egen hand även om samverkan kan ske med aktörer från andra regioner.

Gemensamt för alla kraftsamlingar är att det i Östergötland finns små och stora företag, kluster och innovationsmiljöer samt forskning vid Linköpings universitet, som kan bidra till Sveriges omställning. Samtidigt öppnar näringslivs- och innovationsstrategin för fler kraftsamlingar som ännu inte har identifierats, för att adressera framtida samhällsutmaningar. Såväl strategiska områden som styrkeområden kan användas i genomförandet av en kraftsamling.

”

Gemensamt för alla kraftsamlingar är att det i Östergötland finns små och stora företag, kluster och innovationsmiljöer samt forskning vid Linköpings universitet som kan bidra till Sveriges omställning.

Strategiska områden och styrkeområden kopplat till kraftsamlingar



1. Smart Industri

Industrin står inför en stor strukturomvandling till följd av bland annat digitalisering, global konkurrens och hårdare krav på hållbar och cirkulär produktion. Det krävs en hållbar och digital omställning som innebär investeringar i utrustning, produktionsprocesser, nya produkter, värdekedjor och affärsmodeller.

2. Morgondagens energilösningar

Energiomställningen för ett hållbart samhälle ställer nya krav på energisystemen som helhet. Omställningen omfattar energisektorn, våra städer, industrin och ett bredare näringsliv, med till exempel transportsektorn. Men också civilsamhället berörs och behöver inkluderas.

3. Life Science, välfärdsteknik och e-hälsa

Med en åldrande befolkning följer stora utmaningar. Det krävs förnyelse och innovation både i näringslivet och i de verksamheter som beställer och levererar vård och omsorg. Företagen behöver stöd för att utveckla och introducera nya applikationer till sjukvården. Det kan avlasta vårdssystemet och skapa säkrare lagring och överföring av patientinformation inom hela sektorn.

4. Hållbar livsmedelsförsörjning

För att trygga en hållbar livsmedelsförsörjning måste vi kunna möta de utmaningar som finns i form av bristande lönsamhet, stort behov av ny kompetens inom flera sektorer, hård internationell konkurrens och globala utmaningar som klimatförändringar och andra miljöproblem.

5. Civila/militära synergier

En osäker omvärld skapar en ökad efterfrågan på nya innovativa lösningar men också möjligheter för företag att bidra med innovationer som efterfrågas inom NATO. Teknikutvecklingen går ibland snabbare på den civila sidan än på den militära, vilket ökar intresset för civila och militära synergier. Det skapar förutsättningar för att bidra till såväl Sveriges försvarsförmåga och innovationskraft som till ökad konkurrenskraft och stärkt säkerhet.

6. Område X, Y och Z

Det finns kraftsamlingar som behöver göras, men som ännu inte har identifierats. Denna strategi öppnar för den möjligheten genom område X, Y och Z.



Genomförande
och uppföljning

Regionalt ledarskap

Region Östergötland är regionalt utvecklingsansvarig i Östergötland. Det innebär att organisationen tar ett ledarskap för den regionala utvecklingen i regionen, exempelvis genom att ta fram *Utvecklingsstrategi för Östergötland* och andra styrande strategier. Region Östergötland har därför ett ansvar att vara en sammanhållande kraft i arbetet med att omsätta näringslivs- och innovationstrategin till handling. Det kan ske genom styrning, finansiering och ett långsiktigt regionalt samarbete. Varje aktör som berörs – tillsammans och var för sig – bidrar i samarbetet via samverkansplattformen East Sweden Business Region (ESBR) som drivs och leds av Region Östergötland.

Samverkansplattformen East Sweden Business Region

I Östergötland finns ett väl förankrat samarbete mellan olika näringslivsfrämjande aktörer som behöver behållas och utvecklas. Det samarbetet skapar förutsättningar för ett diversifierat näringsliv som kan ta tillvara möjligheter och stå starkt i tider av förändring. Det är nödvändigt att stödsystemet fortsätter att utvecklas för att säkerställa att stöd, strukturer och finansieringsmöjligheter matchar företag i alla former och faser för att Östergötlands styrkor och spetskunskap ska komma till nytta. För att företagen ska få rätt stöd samlas alla företagsfrämjande organisationer i samverkansplattformen East Sweden Business Region (ESBR) som består av cirka 50 organisationer och koordineras av Region Östergötland.

”

ESBR ska ge blivande och befintliga företag de allra bästa förutsättningarna för att verka och utvecklas i Östergötland. Tillsammans skapar vi förnyelseförmåga och konkurrenskraft.



Fakta om ESBR

- » ESBRs verksamhet och samlade erbjudande utgår från näringslivets behov.
- » ESBR är en samverkansplattform för offentligt finansierade organisationer som främjar det östgötska näringslivet.
- » ESBRs arbetssätt bygger på ett gemensamt åtagande, allas aktiva deltagande och bidrag till det gemensamma utvecklandet av Östergötlands näringsliv.
- » Företaget kan kontakta vilken aktör som helst i ESBR och därigenom lotsas till rätt typ av stöd.
- » ESBRs målbild återger summan av utvecklingen i regionens samtliga kommuner. Infriande av ett mål kan aldrig härledas till resultatet av en enskild organisations insatser utan är alltid i symbios med alla de insatser, aktiviteter och verksamheter som samlat bedrivs av ESBRs alla aktörer.

Uppföljning och lärande

Genomförandet av näringslivs- och innovationsstrategin kommer att följas upp och analyseras kontinuerligt i samverkan. Grunden för uppföljningen är bland annat den årliga rapporten för Utvecklingsstrategi för Östergötland, *Hur går det för Östergötland*. Här finns indikatorer för ett innovativt och attraktivt Östergötland samt ett breddat mått på hållbar utveckling och livskvalité, BRP+.

Några utgångspunkter för uppföljning är att

- identifiera mätbara indikatorer som relaterar till och gör det möjligt att följa varje delmål i strategin
- följa upp indikatorerna könsuppdelat där det är relevant
- använda regionala och lokala analyser och prognoser
- utveckla en gemensam systematik kring uppföljning och analys som inkluderar omvärldsbevakning och framtidsplanering

Näringslivs- och innovationsstrategin sträcker sig till 2040 och bygger på prioriteringar som beskriver kända faktorer i dagsläget. Samtidigt är den öppen och ska ta hänsyn till förändringar och nya förutsättningar. Grunden finns i *Utvecklingsstrategi för Östergötland* som har målbilden Goda livsvillkor i Östergötland. De båda dokumenten kommer att revideras vart fjärde år. Den handlingsplan som finns kopplad till näringslivs- och innovationsstrategin kan revideras oftare.



Begrepp

Innovation

Innovation handlar om att förverkliga en ny idé och skapa något nytt eller förbättrat. Det kan vara en produkt, en tjänst, en metod eller en lösning som inte tidigare har använts eller kommunicerats officiellt. Innovationer kan bidra till utveckling på marknaden eller i samhället.

Entreprenörskap

Entreprenörskap innebär att omvandla en idé till verklighet, ofta med målet att skapa ekonomisk vinst eller samhällsnytta. Det handlar om att identifiera möjligheter, utveckla lösningar och driva fram innovationer.

Civilsamhälle

Civilsamhället består av organisationer som arbetar utanför den offentliga och privata sektorn samt familjen. Dessa organisationer drivs inte främst av vinst, utan av gemensamma intressen. Exempel är ideella föreningar, välgörenhetsorganisationer, trossamfund och idrottsföreningar.

Kluster

Ett kluster är en samling företag och andra aktörer inom samma bransch som samarbetar och konkurrerar för att skapa gemensamt värde.

Samhällsnytta

Samhällsnytta innebär att något bidrar till att förbättra samhället och skapar värde för människor.

Samhällsutmaningar

Samhällsutmaningar är stora och komplexa problem som påverkar många människor och som ingen enskild aktör kan lösa ensam. De kräver samarbete mellan forskning, näringsliv och offentlig sektor.

Samverkan

Samverkan betyder att olika aktörer samarbetar och utbyter kunskap och resurser för att skapa nytta för alla parter. Samverkan kan användas som en metod för att uppnå gemensamma mål.

Samverkansarena

En samverkansarena är en organiserad mötesplats där olika aktörer träffas regelbundet för att diskutera och arbeta med gemensamma frågor ur olika perspektiv.

Testbädd

En testbädd är en fysisk eller digital miljö där företag, universitet och andra organisationer kan testa, utveckla och demonstrera nya produkter, tjänster eller lösningar.

Konkurrenskraft

Konkurrenskraft handlar om ett företags eller lands förmåga att sälja varor och tjänster på en marknad, anpassa sig till globala möjligheter och dra nytta av internationell handel.

Robust näringsliv

Ett robust näringsliv är stabilt och framgångsrikt även vid förändringar i omvärlden. Det har förmågan att anpassa sig, utvecklas och återhämta sig efter ekonomiska nedgångar eller kriser.

Resilient och hållbart samhälle

Ett resilient och hållbart samhälle är stabilt men flexibelt och kan hantera både kortsiktiga och långsiktiga påfrestningar. Viktiga funktioner upprätthålls samtidigt som samhället kan anpassa sig till förändringar.

Diversifierat näringsliv

Ett diversifierat näringsliv innebär att det finns en bred blandning av företag inom olika branscher, vilket skapar en balanserad och motståndskraftig ekonomi i en region.

Socialt företagande

Ett socialt företag använder sin verksamhet för att skapa samhällsnytta. Dessa företag:

- » Har affärsverksamhet som ett medel för att lösa samhällsproblem
- » Mäter framgång i samhällsnytta snarare än vinst
- » Återinvesterar huvuddelen av överskottet i verksamheten

Excellent värdekedjor

Excellent värdekedjor innebär ett effektivt samarbete mellan universitet, innovationskontor, holdingbolag, inkubatorer och science parks för att främja utveckling och innovation.



