

Utvecklingsstrategi för Östergötland



Förord

Utvecklingsstrategi för Östergötland är en gemensam kraftsamling för länets utveckling med målet om goda livsvillkor. I Östergötland ska alla ha möjlighet att leva ett gott liv. Strategin ska bidra till en hållbar regional utveckling både nu och i framtiden. Strategin skapar samsyn kring våra gemensamma utmaningar och pekar på vägar framåt utifrån prioriterade områden. Flera aktörer behöver på olika sätt bidra till utvecklingen av Östergötland. Därför är samverkan mellan olika aktörer nyckeln till hur vi tillsammans utvecklar Östergötland.

Region Östergötland har i uppdrag (SFS 2010:630) att ta fram en utvecklingsstrategi för Östergötland. Strategin ska hållas aktuell och ses över varje mandatperiod. Den här versionen av utvecklingsstrategin bygger på den strategi som antogs av regionfullmäktige i oktober 2022. Strategin har aktualiserats efter en översyn under 2024 där strukturen har uppdaterats för att överensstämja med regeringens *Nationell strategi för hållbar regional utveckling i hela landet 2021–2030* (Skr. 2020/21:133).

Under utvecklingsstrategin finns en rad sakområdesstrategier som fördjupar och preciserar utvecklingsstrategins mål och prioriterade områden:

- Kulturplan för Östergötland 2024–2027
- Regional biblioteksplan 2024–2027
- Näringslivs- och innovationsstrategi för Östergötland
- Kompetensförsörjningsstrategi Östergötland
- Besöksnäringstrategi Östergötland
- Rumslig strategi för Östergötland

Därutöver har Region Östergötland beslutat om [Folkhälsost strategi – för god och jämlik hälsa i Östergötland](#) som tvärgående kompletterar utvecklingsstrategin utifrån ett folkhälsoperspektiv. [Skärgårdsprogram för Östergötland och Kalmar län](#) fördjupar inriktningarna för kust- och skärgårdsområdet. Länsstyrelsen i Östergötland har i samverkan med Region Östergötland arbetat fram och antagit [Energi- och klimatstrategi för Östergötland 2024–2027](#) som kompletterar utvecklingsstrategin i frågor kopplat till energi och klimat. Länsstyrelsen och Region Östergötland har även antagit [Regional livsmedelsstrategi](#). Utöver dessa regionala strategier har Länsstyrelsen inom ramen för sitt uppdrag tagit fram andra strategier som kan komplettera och belysa särskilda aspekter.

Inom ramen för sitt uppdrag antar Region Östergötland återkommande det [regionala trafikförsörjningsprogrammet](#) och [länsplan för transportinfrastruktur](#). Dessa program preciserar och operationaliserar prioriteringarna i utvecklingsstrategin inom kollektivtrafik- och transportinfrastrukturplaneringen. Dessutom har Region Östergötland antagit [Regionalt serviceprogram 2023–2030](#) som preciserar prioriteringarna kopplat till det geografiska helhetsperspektivet och tillgänglighet.



Innehåll

En gemensam kraftsamling	4
Tillsammans utvecklar vi Östergötland	5
Utvecklingsstrategins mål	6
Ett inkluderande Östergötland	6
Ett innovativt och attraktivt Östergötland	7
Ett grönt Östergötland	7
Ett robust Östergötland	7
Det geografiska helhetsperspektivet	8
Knyt samman och skapa ett nära Östergötland	10
Ta tillvara Östergötlands goda läge	11
Östergötlands utmaningar	12
Miljö- och klimatutmaningar	12
Demografisk utveckling	12
Ojämlika förutsättningar	13
En infrastruktur med kapacitetsbrist och ojämn tillgänglighet	14
En arbetsmarknad med matchningsproblem	14
Näringslivets förnyelseförmåga behöver stärkas	14
Prioriterade områden	15
Kunskap och kompetens genom livslångt lärande i hela Östergötland	16
Boende, arbete och välfärd i hela Östergötland	18
Ett konkurrenskraftigt och robust näringsliv i hela Östergötland	20
God tillgänglighet i hela Östergötland	22
Slutord	24

En gemensam kraftsamling

Utvecklingsstrategins övergripande syfte är att utifrån Östergötlands förutsättningar identifiera mål och prioriteringar för det regionala utvecklingspolitiken i Östergötland. Östergötlands utvecklingspolitik är beroende av omvärlden och en bredd av insatser inom många politikområden och på olika nivåer krävs för att nå en hållbar utveckling. Agenda 2030 är utgångspunkten. Detta gränsöverskridande perspektiv brukar beskrivas som flernivåstyrt, där de lokala, regionala, nationella och internationella nivåerna ska samspela.

Utvecklingsstrategin kommer också ligga till grund för Östergötlands genomförande av programmen kopplade till de europeiska struktur- och investeringsfonder som är EU:s viktigaste investeringsverktyg för att skapa hållbar tillväxt och sysselsättning. Samtidigt finns även en horisontell dimension av utvecklingsstrategin. Det innebär att flera olika samhällsområden berörs då de är beroende av och påverkar varandra. Detta gör strategin mer omfattande och komplex än strategier inom ett mer avgränsat politikområde.

Målet *Goda livsvillkor i Östergötland* och dess preciseringar sätter ramen för strategin. Strategins geografiska helhetsperspektiv ger den rumsliga inriktningen: *Knyt samman Östergötland och ta tillvara det goda läget*. Tillsammans ger detta målbilden för strategin. Utifrån Östergötlands utmaningar presenteras därefter de prioriterade områden för insatser.

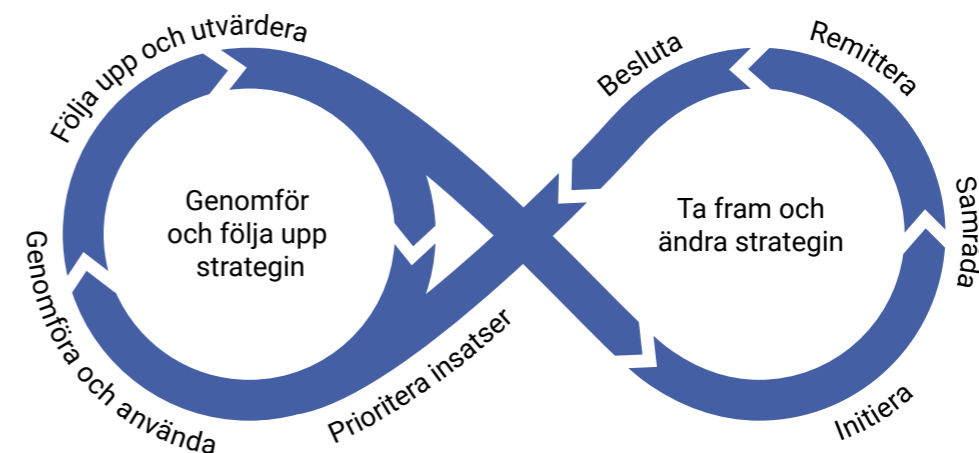
Strategin är del av en kontinuerlig planeringsprocess och stäms årligen av mot läget i Östergötland. Avgörande vid bedömningen av om strategin behöver uppdateras eller revideras är bland annat den nytta och vägledning som strategin ger för olika beslut i länet. Genomförandet av strategin ska utgå från ett kontinuerligt kunskapsbyggande kring Östergötlands förutsättningar och utmaningar/behov. Ett naturligt led i den kontinuerligt bedrivna utvecklingsplaneringen är därför att löpande följa upp och utvärdera strategins effekter i olika avseenden. De strategiska och prioriterade områdena behöver analyseras och insatser behöver delas in i vad som ska genomföras i ett kort perspektiv och vad som ska genomföras i ett längre perspektiv.



I syfte att uppfylla dessa krav tas en flerårig analysplan fram där återkommande tematiska analyser planeras, till exempel näringsliv, bostadsmarknad, folkhälsa. Årsrapporten *Hur går det för Östergötland?* publiceras årligen och beskriver läget i Östergötland när det gäller bland annat demografi, arbetsmarknad, utbildning. Rapporten ger också möjlighet att reflektera eller fokusera på aktuella samhällsfrågor. Rapporten presenteras på den årliga konferensen *Framtid Östergötland*, en plattform för de aktörer som arbetar för Östergötlands utveckling. Genom att bygga detta system för gemensamt lärande skapas en beredskap och förmåga att hantera både kända och okända utmaningar och möjligheter. Detta ger förutsättningar för att utveckla samverkan och kan i förlängningen leda till samhandling där det är relevant. En gemensam bild av Östergötlands behov och förutsättningar skapas, vilket ger förutsättningar att samordna olika planeringsprocesser på nationell, regional och lokal nivå. Andra delar i uppföljningsarbetet är att kontinuerligt se över indikatorer för att säkerställa hur det går för Östergötland samt se vilka effekter prioriterade insatser har.¹

¹ På utveckling.regionostergotland.se/ru/statistik finns den samling indikatorer som används för att följa upp utvecklingsstrategin.

Kontinuerlig planeringsprocess



Tillsammans utvecklar vi Östergötland

Den regionala utvecklingsstrategin är styrande för Region Östergötland, vägledande för statliga myndigheter och Östergötlands kommuner och inspirerande för näringslivet och civilsamhället. Det regionala utvecklingsarbetet behöver därför ske i samverkan med Östergötlands kommuner, berörda statliga myndigheter och andra regioner. Även civilsamhället och näringslivet ska erbjudas möjlighet till samverkan. Region Östergötland har i uppgift att samordna insatser för genomförandet av strategin.

Varje aktör ansvarar för att integrera utvecklingsstrategins mål och prioriteringar i sina ordinarie planerings- och budgeteringssystem. Östergötlands kommuner bör arbeta in strategin i sina översiktsplaner när dessa revideras. Även andra strategiska kommunala dokument kan vara relevanta att se över för att integrera utvecklingsstrategins intentioner. En gemensam kraftsamling med samverkan mellan alla aktörer krävs utifrån respektive organisations förutsättningar och roller. Genom avtal

mellan Region Östergötland och Östergötlands kommuner har en samrådsstruktur etablerats med politiska forum och tjänstepersonsforum för dialog, erfarenhetsutbyte och samverkan.

Strategiska samrådet är det högsta politiska forumet i samrådsstrukturen och det forum där samordning av insatser ska ske. Politiska samtal är en viktig del i samverkan och i att skapa förståelse för olika roller och bidrag i de olika processerna. Här har politiska företrädare i Region Östergötland och Östergötlands kommuner en viktig roll att prioritera insatser i respektive organisations verksamhetsplanering.

Utvecklingsstrategins mål

Utvecklingsstrategins övergripande mål är *Goda livsvillkor i Östergötland*. Det innebär att alla som bor och verkar i Östergötland ska ha möjlighet att leva ett gott liv. Goda livsvillkor tar sin utgångspunkt både i individen och i samhällets strukturer. Goda livsvillkor förutsätter en hållbar tillväxt och utveckling i hela Östergötland. Utvecklingsstrategin ska bidra till en ekonomisk, social och miljömässig hållbar utveckling i Östergötland. Strategin tar utgångspunkt i Agenda 2030 och FN:s 17 globala hållbarhetsmål utifrån lokal och regional nivå. I fokus står omställningen till det hållbara samhället där goda livsvillkor och jämlik hälsa står i centrum. Utvecklingsstrategin tillämpar ett perspektiv på hållbar utveckling där social hållbarhet är målet, ekonomin är medlet och ekologin sätter ramarna. De tre dimensionerna är integrerade och ömsesidigt beroende av varandra.

För att uppnå goda livsvillkor krävs ett inkluderande, innovativt, attraktivt, grönare och robust Östergötland. Tillsammans med det geografiska helhetsperspektivet (se kapitel 3) bidrar dessa områden till den övergripande målbilden.

Ett inkluderande Östergötland

Östergötland ska möta samhällets utmaningar på ett hållbart sätt och med människan i centrum. En välmående befolkning utgör grunden för ett robust samhälle som klarar påfrestningar och stärker Östergötlands motståndskraft. Ett socialt hållbart Östergötland är ett län där människor lever ett gott liv med god hälsa, utan orättfärdiga skillnader. Med utgångspunkt i hälsans bestämningsfaktorer förbättrar vi och skapar ett mer jämställt och jämlikt samhälle. En befolkning som är frisk och mår bra skapar bättre förutsättningar för välbefinnande genom mindre sjukfrånvaro, större sysselsättning, högre produktivitet och mindre behov av vård och omsorg. Invånarna i Östergötland känner tillit till varandra och samhällets institutioner. Det skapar trygghet och bidrar till ökad delaktighet i samhällsutvecklingen. Goda uppväxtvillkor för barn och unga ger förutsättningar för att lyckas i skolan vilket möjliggör etablering på arbets- och bostadsmarknaden.

Ett innovativt och attraktivt Östergötland

För att kunna konkurrera på både nationella och internationella marknader behöver företag anpassa sig till förändringar och utveckla hållbara affärsmodeller. Globaliseringen erbjuder ökad handel och möjligheter till internationalisering, vilket kräver en strategisk anpassning av företagets verksamhet. Genom en stark innovationsförmåga och utveckling skapas arbete och välfärd. Näringslivet i Östergötland ska attrahera, behålla och utveckla individens kompetens och kapital. Östergötland ska präglas av en stark och varierad arbetsmarknad där nivån av arbetsrelaterad ohälsa är låg för att ge arbetsgivare tillgång till den kompetens som behövs. Östergötlands unga ska ges förutsättningar att fullfölja sina studier vilket är avgörande för både individens möjligheter och samhällets utveckling. Varje individ ska ges möjlighet att utveckla sin fulla potential.

I Östergötland ska en mångfald av olika livsmiljöer finnas; kusten, skärgården, skogsbygderna, slättlandskapet, storstäderna, småstaden, tätorterna, byarna och landsbygderna. Bra boende, arbete och tillgång till service, kultur, omsorg, rekreation och naturupplevelser ska finnas i alla delar av Östergötland. Olika platsers särskilda kvaliteter kompletterar eller förstärker andra platser och ger en bredd i livsmiljöer.

Ett grönt Östergötland

Den gröna omställningen är viktig för att bekämpa klimatförändringarna samt bidra till ren luft, rent vatten, friska jordar och en biologisk mångfald. Effektivitet och hållbarhet är ledord i resursanvändningen och vid produktion. För konsumtion används alltid livscykel- och systemperspektiv. I Östergötland ska näringslivets innovationskraft och förmåga till omställning tas tillvara för att främja en klimat- och miljödriven näringslivsutveckling i alla branscher. Offentlig sektor har här en viktig roll som föregångare.

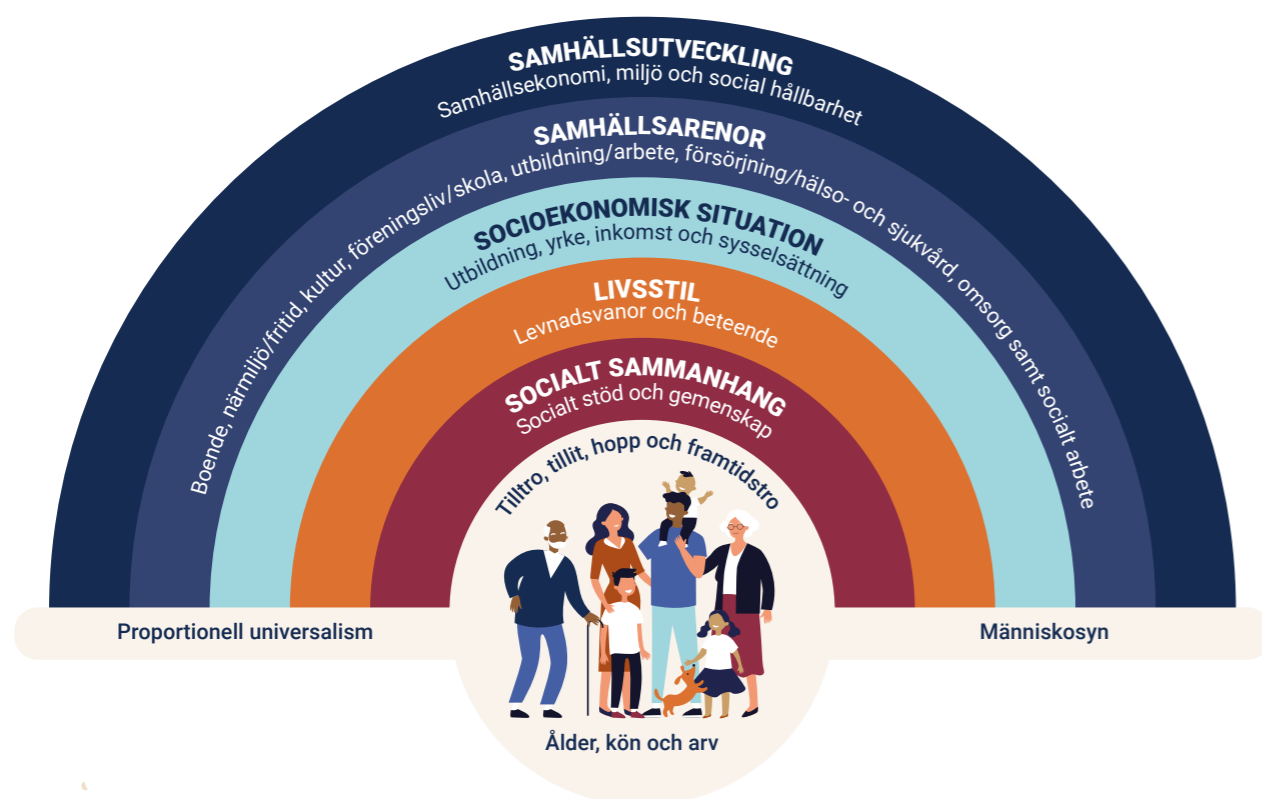
I Östergötland ska biobaserade produkter och tjänster vara en viktig del i att skapa cirkulära flöden. Hanteringen av skadliga kemikalier och utsläpp ska ske på ett sätt som skyddar vår miljö och hälsa, samtidigt som den biologiska mångfalden bevaras. Transportsystemet ska utvecklas mot hållbarhet där hållbar tillgänglighet står i fokus. Tillgängligheten förstärks av digitala och elektroniska kommunikationer och tjänster.

Ett robust Östergötland

Ett robust Östergötland bygger på en god beredskap att under längre tid tillfredsställa grundläggande behov. Stabila demokratiska institutioner, livsmedelsförsörjning, skydd och värme, gods- och persontransporter, utpekade kulturmiljöer, vård och möjlighet till kommunikation och information behöver vara säkrat. Östergötland behöver vara rustat för exempelvis epidemi, pandemi, geopolitiska kriser och naturkatastrofer.

Östergötlands beredskap bygger på att alla parter tar sitt ansvar, samverkar, samordnar och stödjer varandra. En viktig del av beredskapen i Östergötland är att ansvariga offentliga aktörer samverkar med civilsamhälle och näringsliv. För att hela Östergötland ska fungera och kunna utvecklas behöver försörjningen av exempelvis dricksvatten, livsmedel och energi vara robust. Ett tydligt arbete med klimatanpassning krävs för att säkerställa ett robust Östergötland.

Trygg energiförsörjning handlar om att förebygga och lindra negativa konsekvenser för samhälle och energianvändare som uppstår på grund av störningar och avbrott i energiförsörjningen. Samtidigt är en stabil och tillräcklig energiförsörjning en förutsättning för näringslivets utveckling. För att klara omställningen till ett hållbart och tryggt energisystem krävs en effektiv energianvändning i Östergötland och ett ändamålsenligt, robust och tillräckligt kapacitetsstarkt energiförsörjningssystem. Ansvars- och rollfördelningar ska vara tydligt definierade och väl kända i Östergötland.

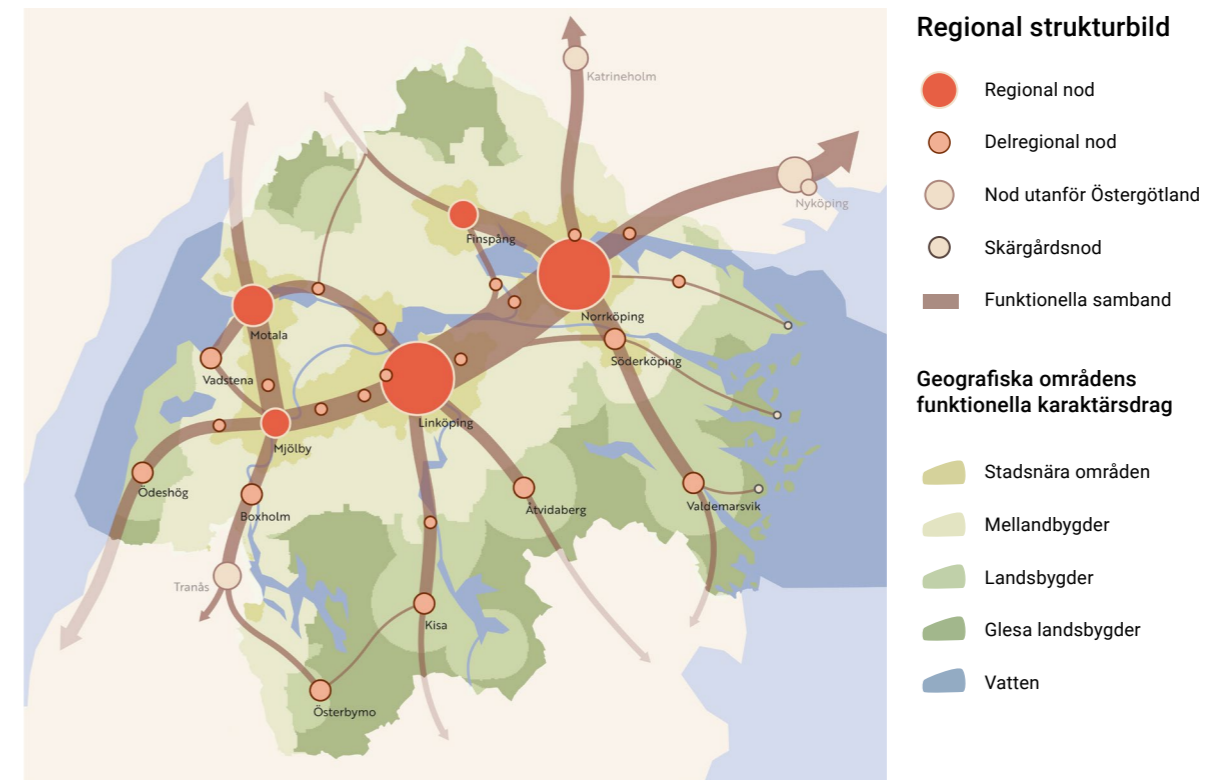


Det geografiska helhetsperspektivet

Utvecklingsstrategins geografiska inriktning utgör en viktig del av målbilden och preciseras ytterligare i den rumsliga strategin. Den geografiska inriktningen synliggör hur olika platser relaterar till varandra, deras olika funktioner och hur funktionaliteten kan förbättras och utvecklas över tid. Ökad funktionalitet bidrar till att alla som bor, verkar och lever i Östergötland kan ha en väl fungerande vardag oberoende av administrativa gränser. Ett hållbart samhälle med goda livsvillkor och god tillgänglighet utvecklas och bibehålls genom prioritering av en hållbar fysisk struktur (rumslig närhet), en utvecklad digital infrastruktur (digital tillgänglighet) och ett väl fungerande, effektivt och hållbart transportsystem (fysisk mobilitet). Ett geografiskt helhetsperspektiv med följande övergripande principer säkerställer att olika platsers olika förutsättningar tas till vara:

- Knyt samman Östergötland och ta tillvara det goda läget
 1. Knyt samman Östergötland
 2. Stärk kopplingarna till Stockholm
 3. Stärk kopplingarna till näraliggande noder
- Prioritera bebyggelseutveckling i och utveckling av platser som främjar en hållbar struktur

Dessa övergripande principer är preciserade i prioriteringar på tre skalnivåer; närgeografiskt, regionalt, och storregionalt. Detta utgör den grundläggande planeringsinriktningen för den regionala rumsliga planeringen. Principerna tydliggör tillsammans med strukturbilder vad som är regionalt betydelsefullt och anger prioriteringar i dessa tre skalnivåer.

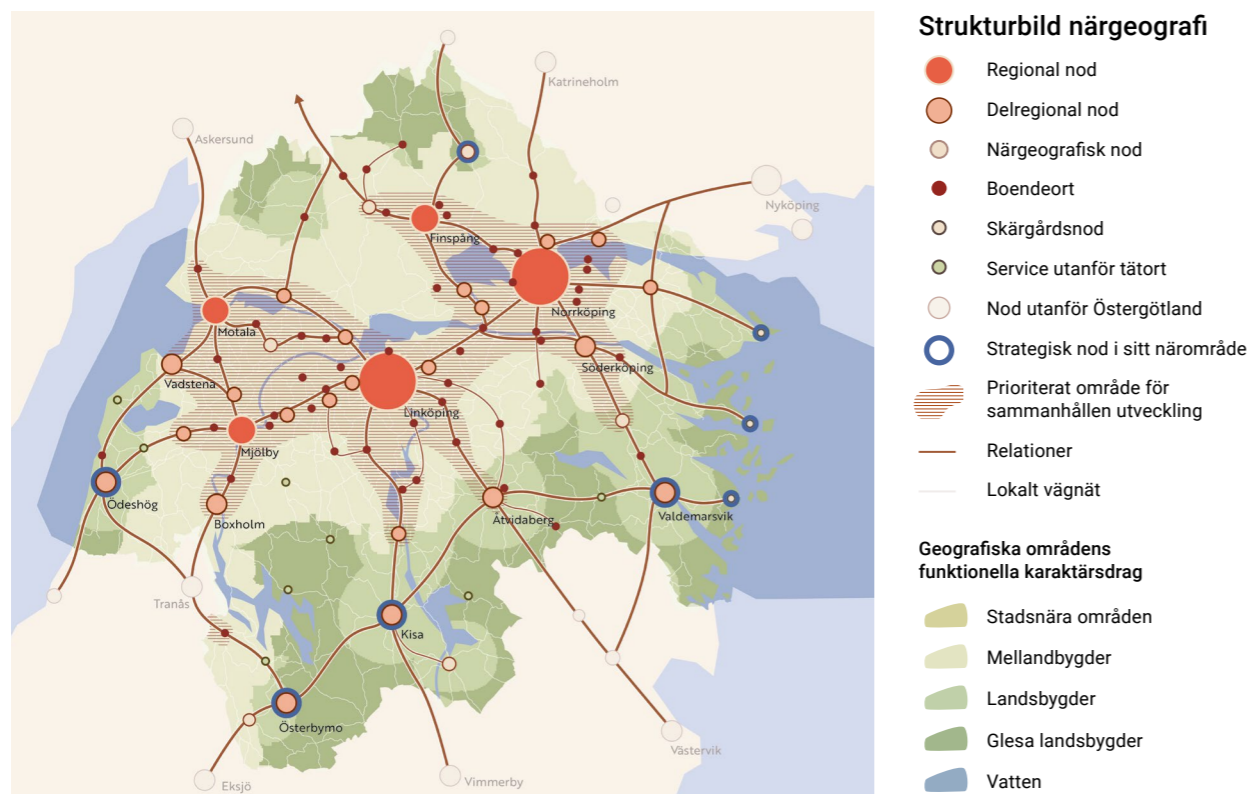


Knyt samman och skapa ett nära Östergötland

De regionala och närgeografiska rumsliga principerna bidrar till att än mer knyta samman landsbygder, städer, tätorter och platser såväl inom som över länsgränser, för att uppnå en fungerande vardag för invånarna:

Knyt samman Östergötland

- Verka för en god och hållbar tillgänglighet genom
 1. en utvecklad digital infrastruktur,
 2. ett väl fungerande, effektivt och hållbart transportsystem och
 3. ett transporteffektivt samhälle med rätt trafikslag på rätt plats.
- Utveckla samhällsplaneringen och stärk Östergötland i sin flerkärnighet genom
 1. att prioritera utveckling i noder, i stationsnära läge och vid starka kollektivtrafikstråk,
 2. en förstärkning av befintlig funktionalitet,
 3. att verka för att livsmiljöer utformas utifrån omsorgsfull gestaltning och miljömässig och social hållbarhet och
 4. att stärka noder och orter genom hållbar platsutveckling.



Ta tillvara Östergötlands goda läge

Den storregionala inriktningen visar Östergötlands sammanhang och hur det goda läget tas tillvara, det vill säga hur Östergötland är uppkopplat storregionalt, nationellt och internationellt:

- Stärk Linköping–Norrköping som storregional nod
- Stärk Östergötlands kopplingar i följande prioriteringsordning till
 1. Stockholm (storregionalt/nationellt/internationellt)
 2. Örebro (storregionalt) och Hallsberg (storregional och nationell knutpunkt)
 3. Jönköping (storregionalt), Öresund (nationellt/internationellt) och Göteborg (nationellt)
 4. Nyköping, Eskilstuna, Västerås och Kalmar (storregionalt)
- Stärk Motala för att nyttja potentialen och på sikt bli en storregional nod
- Stärk Mjölby's roll som storregional knutpunkt

Fokus är stärkt storregional integrering och funktionalitet där Linköping och Norrköping har en viktig roll som en sammanhållen storregional nod med goda kommunikationer, tillgång till högre utbildning på universitetsnivå, specialistvård på universitetssjukhus, ett varierat näringsliv med hög kunskap och stark produktion samt stadsmiljöer som kompletterar varandra. Att stärka den storregionala funktionaliteten har stor betydelse för utvecklingen av befintligt näringsliv i Östergötland men också i attraktivitet för nya näringslivetableringar i länet.

Med Ostlänken i drift knyts Östergötland än starkare till Storstockholm med förkortade restider som stärker integreringen av arbets-, studie- och bostadsmarknaderna inom Östergötland såväl till angränsande län i Östra Mellansverige. Förbättrade storregionala kopplingar knyter Östergötland starkare till kontinenten och med nodstäder i östra Mellansverige. Motala och Mjölby's förbättrade funktionella sambanden stärker orterna som regionala noder med storregionala funktioner.

Vidga det funktionella Östergötland

- Ta tillvara och utveckla funktionella samband inom och över länsgräns till

Regionala samband

1. Nyköping, Tranås
2. Katrineholm

Närgeografiska samband

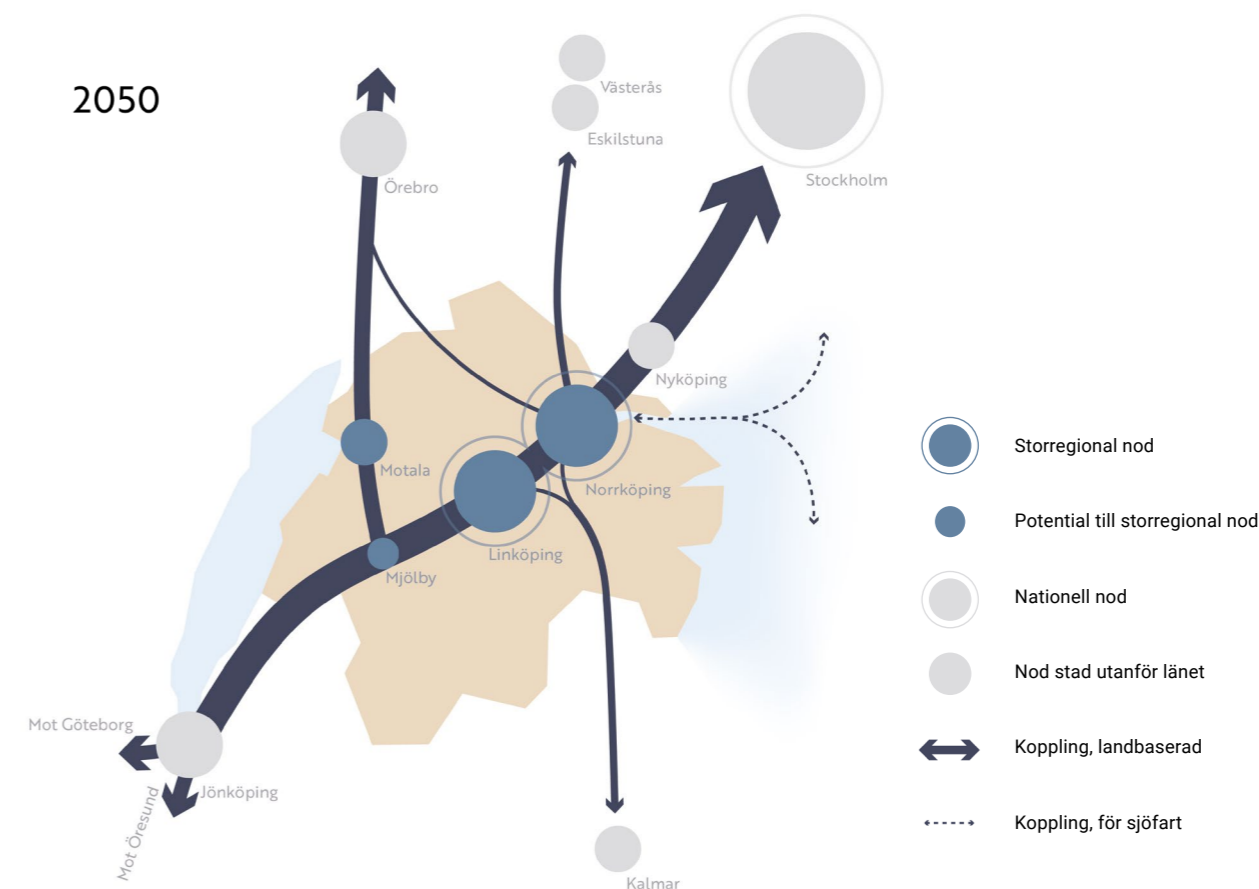
1. Västervik, Eksjö, Vimmerby
2. Vingåker, Askersund

Östergötlands flerkärnighet och den höga tillgängligheten till regionala och delregionala noder inom länet samt till centralorter utanför Östergötland bidrar till fortsatt stark utveckling lokalt och regionalt. Platsers förutsättningar och relationer till andra platser utgör grund vid utveckling av en hållbar struktur.

Utbytet mellan Linköping och Norrköping behöver fortsatt utvecklas mot en gemensam lokal arbetsmarknadsregion med två arbetsmarknadscentrum. Ömsidiga relationer mellan regionala och delregionala noder inom länet samt till angränsande län har stor betydelse för utvecklingen i sitt närområde och i hela Östergötland.

I de glesa geografierna har strategiska noder en viktig funktion i att säkerställa funktioner i sitt närområde. Regional och kommunal planering men också näringsliv och civilsamhälle behöver bidra till att stärka dessa noder så att väsentliga funktioner behålls och utvecklas. Region Östergötland säkerställer en grundläggande nivå av offentlig service genom en god och nära vård i hela regionen och genom kollektivtrafik i utbildnings- och arbetsstråk. Kommuner bidrar i sin planering till goda boendemiljöer i strategiska noder för att säkerställa underlag för bibehållande av service och kollektivtrafik.

2050



Östergötlands utmaningar

Östergötland möter, precis som övriga Sverige, några stora övergripande samhällsförändringar som påverkar länets utveckling. Globaliseringen, såväl som deglobalisering, får konsekvenser för hela samhällsutvecklingen. Den tekniska utvecklingen i form av ökad digitalisering bidrar till både positiva och negativa effekter. Klimatförändringar och hållbar resursanvändning kommer fortsatt vara dominerande frågor. Demografiska förändringar påverkar befolkningsutvecklingen som för med sig olika typer av utmaningar. Socioekonomiska skillnader och social sammanhållning kommer fortsatt att forma samhällsutvecklingen.

De långsiktiga stora samhällsförändringarna verkar inte var för sig utan påverkar varandra i komplexa samband. Bland annat skapar de förutsättningar för varandra och förstärker eller kompenserar för varandras effekter. För att möta dessa samhällsförändringar krävs stora systemförändringar. Samtidigt behöver vi hantera särskilda händelser som både på kort och på lång sikt kan få stor inverkan på samhället.

En stark ekonomi och hög utbildningsnivå kännetecknar Östergötland och är betydelsefullt för att hantera och stå emot omständigheter i vår omvärld. Den östgötska ekonomin står stark, bland annat tack vare en stor branscbredd, ett dynamiskt näringsliv och hög innovationsnivå. Utbildningsnivån i Östergötland är bland de högsta i Sverige, men det ser olika ut mellan olika grupper och i olika delar av länet.

Omvärlden och de stora samhällsförändringarna påverkar i olika grad utvecklingen i Östergötland. Framför allt för detta med sig en rad utmaningar, som i sin tur påverkar möjligheten till att uppnå goda livsvillkor i hela länet.



Miljö- och klimatutmaningar

För att nå hållbarhet krävs ökad resurseffektivitet bland annat genom avfallsförebyggande åtgärder och ökad återanvändning, eller återbruk. Den digitala utvecklingen ger många möjligheter men är ofta energikrävande. Dessutom krävs giftfria kretslopp i både tekniska och biologiska flöden så att det är möjligt att materialåtervinna uttjänta produkter. Östergötlands näringsliv står för nära hälften av den totala energianvändningen i länet. Uppvärmningen av bostäder och lokaler i Östergötland står för cirka en fjärdedel av länets totala utsläpp. Transportsektorn står för en tredjedel av Östergötlands totala växthusgasutsläpp, vilket är samma nivå som övriga riket. En ökad energieffektivitet krävs för att bidra till att nå målen i energi- och klimatstrategin för Östergötland.

Demografisk utveckling

Östergötland är Sveriges fjärde största län befolkningsmässigt där folkmängden ökar för varje år men i lägre takt än tidigare. Länets 13 kommuner varierar i storlek med såväl några av landets största kommuner som minsta. Både den demografiska utvecklingen och befolkningsstrukturen skiljer sig också åt mellan olika delar av länet.

Den demografiska utvecklingen präglas av att barnafödandet minskar och att fler blir äldre, men också av in- och utflyttningar. Utmaningar som kommer av vikande befolkningsunderlag och en åldrande befolkningen består oftast av minskande skatteunderlag och minskande underlag för arbetsmarknadens kompetensförsörjning. En allt äldre befolkning leder till större behov av omsorg och vård vilket sätter press på välfärdssystemet. En växande befolkning kan tvärtom leda till utmaningar i form av bostadsbrist, ökande boende- och levnadskostnader, konkurrens om mark och markanvändning samt ökad trängsel i transportinfrastrukturen.

Ojämlika förutsättningar

Förutsättningarna för människor att delta i samhällslivet varierar beroende på utbildning, ålder, kön, fysiska och psykiska funktionsnedsättningar, boendeplats och en rad andra faktorer. Det krävs åtgärder för att alla invånare ska ha möjligheter att delta i samhällslivet på lika villkor. Östergötland behöver fortsatt agera och investera gemensamt i hälsa genom att tillämpa ny kunskap, nya arbetsätt och ny teknik. Genom detta skapas samhälleliga förutsättningar så att individen ges möjlighet att, utifrån sin förmåga och sina förutsättningar, vara medaktör i att skapa och bidra till sin egen goda hälsa. Idag syns skillnader inte minst mellan olika socioekonomiska grupper.

En god livs- och boendemiljö för alla är en viktig förutsättning för ett hållbart samhälle. I Östergötland behövs fler bra boendemiljöer och bostäder av olika sorter. Balansen på bostadsmarknaden skiljer sig dock åt på olika platser. Mångfalden i olika typer av upplåtelseformer är till exempel betydligt högre i de större tätorterna till följd av skillnader i marknadsförutsättningar. Tillgången till goda bostäder och livsmiljöer skiljer sig också åt mellan demografiska och socioekonomiska grupper i samhället. I planeringen av goda livs- och boendemiljöer finns det även en utmaning med markanvändningsintressen som ställs mot varandra, där miljömässiga, kvalitetsmässiga och sociala aspekter samt kulturvärden ska balanseras med ekonomiska intressen och exploateringsbehov.

Individens tillgång till kultur och kulturella mötesplatser är betydelsefulla för samhällsutveckling och demokratin. Det finns fortsatt utmaningar gällande ojämlika förutsättningar för invånarna i Östergötland att ta del av kultur. Hindren för ett breddat deltagande är både geografiska och socioekonomiska.

En infrastruktur med kapacitetsbrist och ojämn tillgänglighet

Samhällsplaneringen i Östergötland behöver vidareutvecklas och samordnas i syfte att ta tillvara den potential som finns så att mer sammanhängande bostads-, studie- och arbetsmarknader kan skapas. Östergötland behöver ett effektivt och hållbart transportsystem och en väl utbyggd kollektivtrafik där den utgör ett effektivt verktyg i en god samhällsplanering. Östergötlands utveckling riskerar att hämmas av den tilltagande kapacitetsbristen på Södra stambanan samt kvalitets- och kapacitetsbrister på delar av vägnätet. Förseningar i byggandet av Ostlänken riskerar att bidra till detta. Ytterligare järnvägskapacitet i riktning sydväst om Linköping mot Jönköping och vidare behövs för att möta transportbehoven i framtiden. Den digitala infrastrukturen är inte fullt utbyggd. Utbyggnaden behöver fortsätta för att invånare och företag ska kunna bidra till, och ta del av, utvecklingen. Det är viktigt med fortsatta investeringar som stödjer och ökar förutsättningarna för att kunna bo, leva och verka i hela Östergötland, med möjlighet till distansarbete och användandet av framtidens digitala tjänster.

En arbetsmarknad med matchningsproblem

Det finns flera utmaningar på arbetsmarknaden och flera av dessa utmaningar är gemensamma för både Östergötland och övriga Sverige. Det handlar bland annat om att utveckla ett utbildningsutbud som är relevant och mer anpassat efter arbetsmarknadens behov. Utbildningarna behöver i högre grad spegla vad arbetsgivare faktiskt efterfrågar, och fler behöver motiveras att välja yrkesutbildningar inom bristyrken. Många arbetsgivare har svårt att hitta rätt kompetens samtidigt som arbetslösheten är relativt hög i vissa grupper. Även den demografiska utvecklingen påverkar tillgången på arbetskraft. Arbetsmarknaden är fortfarande tydligt könssegregerad, där kvinnor och män i stor utsträckning väljer yrken enligt traditionella mönster. För att ta tillvara hela arbetskraftens potential behöver dessa mönster utmanas och förändras.

Näringslivets förnyelseförmåga behöver stärkas

Näringslivets förnyelseförmåga behöver stärkas för att kunna anpassa till förändringar i omvärlden. Minskad tillgång på arbetskraft leder till brist på yrkesutbildad personal och spetskompetens vilket riskerar att hämma näringslivets innovationskraft och förnyelseförmåga.

För att Östergötland ska vara attraktiv för både befintliga och nya företag bör forskning och utveckling mötas av åtgärder som gör det möjligt att kommersialisera och skapa nytta av idéer, eftersom det driver entreprenörskap och attraherar investeringar. Det stärker förutsättningarna för en hållbar tillväxt med ökad konkurrenskraft, innovationskraft och omställningsförmåga.

Prioriterade områden

För att möta samhällsutmaningarna i kapitlet ovan och för att nå målbilden om *goda livsvillkor i hela Östergötland* är fyra insatsområden prioriterade. Tillsammans med sakområdesstrategierna och de globala målen för hållbar utveckling ger dessa insatsområden inriktningen för det fortsatta arbetet. Insatser och beslut hos samhällsaktörer samspelar med varandra och bidrar till samhällsutvecklingen.

Alla aktörer bör utifrån sitt uppdrag prioritera insatser inom dessa områden. Övergripande principer i utformandet av insatser inom dessa fyra områden är dels att ta tillvara platsers möjligheter med utgångspunkt i den rumsliga inriktningen, dels att invånarna i Östergötland ska ha möjlighet att vara delaktiga, ha inflytande, samt kunna bidra till samhällsutvecklingen. Alla ska kunna vara delaktiga utifrån sina förutsättningar.



Kunskap och kompetens genom livslångt lärande i hela Östergötland

En väl fungerande kompetensförsörjning och kompetensutveckling skapar konkurrenskraft och ökar möjligheterna till att möta olika samhällsutmaningar. I Östergötland ska kompetens utvecklas med fokus på arbetslivet, näringslivets och samhällets behov. Ett inkluderande perspektiv med hållbara insatser behövs för att stödja förutsättningar för fler i utbildning och arbetsliv.

Främja livslångt lärande

För att möta arbetslivets behov behövs ett flexibelt och relevant utbildningsutbud på alla utbildningsnivåer. Linköpings universitet, utbildningsanordnare inom gymnasieskolan, yrkeshögskolan, den kommunala vuxenutbildningen och folkhögskolor har alla en viktig roll. För väl grundade utbildningsval och karriärväxlingar behövs utvecklade system för utbildnings- och yrkesvägledning. Utöver det formella utbildningssystemet stöds lärandet exempelvis på arbetsplatser, inom civilsamhället och på fritiden. För att bättre ta vara på kompetens behövs en bredare syn på kunskap, oavsett hur den förvärvats. Därför behöver strukturer för validering för att synliggöra och tillvarata kompetens utvecklas ytterligare. För att främja lärande genom hela livet behövs även tillgängliga lärandemiljöer, både fysiska och digitala.

Skapa förutsättningar för arbete, utbildning och meningsfull sysselsättning

Fullföljda studier är ofta avgörande för individers utveckling och inkludering i samhället. Det behöver finnas förutsättningar för att alla utifrån sin egen förmåga ska ha möjlighet att lyckas i skolan och inkluderas i arbetslivet. För att bättre tillvarata individers förmågor behövs exempelvis tidiga insatser för unga som varken arbetar eller studerar. Samverkan mellan skola och arbetsliv behöver

utökas och metoder för snabbare arbetsmarknadsintroduktion behöver stärkas. Det kan handla om att utveckla befintliga utbildningsformer för att bättre möta olika individers sätt att lära. De normer och värderingar som skapar hinder för individers förutsättningar i utbildningssystemet och på arbetsmarknaden behöver identifieras och hanteras.

Attrahera, behålla och utveckla grund- och spetskompetens

Kompetensbrist är en av de främsta orsakerna till att företag och organisationer har svårt att växa. Brist på spetskompetens riskerar att begränsa Östergötlands innovations och förnyelsekraft. Behovet att attrahera efterfrågad kompetens på en global marknad är stort och påverkas av regionala satsningar på attraktiva livsmiljöer. Arbetsgivare och akademien, inklusive forsknings- och utvecklingsmiljöer, behöver stärka samarbeten som bidrar till att identifiera kompetensbehov och stödja utvecklingen av spetskompetens. Arbetsgivare behöver stödjas i att arbeta mer strategiskt med sin egen kompetensförsörjning för att behålla och utveckla redan anställd personal. Det är också viktigt att arbetsgivare identifierar och kommunicerar framtida kompetensförsörjningsbehov i dialog och nära samverkan med utbildningssystemet för att utbildningsutbudet bättre ska matcha arbetsmarknadens behov. Nya arbetssätt inom exempelvis lärande i arbetslivet, möjligheter till praktik, rekrytering, arbetsdifferentiering och arbetsintroduktion behöver utvecklas.



Boende, arbete och välfärd i hela Östergötland

Möjligheten till ett bra boende, arbete och välfärd är förutsättningskapande för regional utveckling. Goda livs- och boendemiljöer skapas genom en god samhällsplanering i nära samverkan med näringsliv och civilsamhälle. Ett samhälle i förändring påverkar också näringslivets och organisationers förutsättningar att utvecklas. En god och jämlik hälsa samt tillgängliga kultur- och fritidsaktiviteter för alla är en förutsättning för hållbar regional utveckling.

God samhällsplanering för attraktiva livs- och boendemiljöer

Samhällsplanering är ett viktigt verktyg för att skapa goda och attraktiva livs- och boendemiljöer i Östergötland. En god samhällsplanering, där platsers olika behov beaktas, skapar förutsättningar för en hållbar utveckling med stärkt folkhälsa, bevarandet av biologisk mångfald och har betydelse för såväl människors livskvalitet som näringslivets utveckling och konkurrenskraft. Östergötland behöver en väl samordnad och avvägd samhällsplanering. En sådan samhällsplanering stärker förutsättningarna för att utvecklingspotentialen i alla delar av Östergötland kan tas tillvara.

Nya byggnader, offentliga platser och lösningar för infrastruktur blir i de flesta fall bestående i generationer. Det är därför viktigt att i hela Östergötland tillämpa en omsorgsfull gestaltning av miljön, där processer och kunskap tillvaratas i samspel med andra sektorer och aktörer, samtidigt som hänsyn tas till kostnadseffektivitet. Det behövs en helhetssyn på formandet av livsmiljön och den fysiska gestaltungs- och planeringsdimensionen av goda livsvillkor i Östergötland.

Hälsofrämjande och funktionella livsmiljöer som tar tydlig utgångspunkt i platsens specifika behov, och där estetiska, konstnärliga och kulturhistoriska värden lyfts kan stärka hållbarheten och människors livskvalitet. Här har det offentliga en viktig förebildlig roll som kunskaps-spridare, planerare, beställare, byggherre och förvaltare.

Säkra ett starkt kultur- och idrottsliv

God tillgång till att utöva kultur, idrott och rekreation är viktigt för hög livskvalitet, bättre folkhälsa och invånarnas välbefinnande. I Östergötland ska det finnas ett starkt kulturliv som verkar för både konstnärlig utveckling och för alla invånares möjlighet att ta del av och utöva kultur, oavsett var man bor och vilka förutsättningar man har. Att alla invånare i Östergötland har möjlighet att möta och skapa kultur är grunden för delaktighet, kreativitet och ett livslångt lärande. Deltagandet behöver breddas än mer liksom tillgängligheten så att likvärdiga förutsättningar finns i hela Östergötland. Det behövs insatser för specifika målgrupper, metoder för ökat inflytande och engagemang, fler arenor för att möta och utöva kultur, och nya sätt att samverka mellan olika aktörer i samhället.

Kulturens och kulturarvets roll i samhällsutvecklingen behöver stärkas. Det behövs en bra infrastruktur för kultur, såväl för att möta som att skapa kultur, och insatser för att utveckla och ta tillvara kulturarvet. Det krävs en mångfald av aktörer för att bidra till denna infrastruktur och utveckling.

Idrotten inrymmer verksamheter som stärker platsen och samtidigt bidrar till bättre folkhälsa, ökad inkludering i föreningslivet och bidrar till en sund samhällsutveckling. Ofta kan idrottsföreningen vara kittet i ett samhälle eller ett bostadsområde, och individens möte med idrottsledare och föreningslivet är viktigt för att bygga gemenskap och framtidstro i Östergötland. Många idrotts- och motionsaktiviteter bedrivs också självorganiserat, utanför föreningsidrotten och traditionella idrottsanläggningar. Idrottsrörelsen behöver utvecklas och förnyas för att svara upp mot människors behov idag och i framtiden. Att tillhandahålla hållbara infrastrukturer som tillgodoser medborgarnas skiftande behov för idrottande ska fortsatt utvecklas. Idrotten ska ha låga trösklar så att alla kan aktivera sig genom hela livet, oavsett livssituation och plats.



God och jämlik hälso- och sjukvård

I Östergötland ska en jämlik och hälsofrämjande hälso- och sjukvård som utgår från patientens behov och möjligheter bedrivas. Vården ska tillgodose invånarnas behov, vara av hög kvalitet och ha god tillgänglighet i hela Östergötland. Hänsyn ska tas till att patienter som möter vården har olika förutsättningar på grund av livsvillkor och var de bor. För att möta detta behövs en personcentrerad och hälsofrämjande vård. Det kommer att kräva mer samverkan mellan vårdgivare, kommuner och regioner, nya arbetssätt, fler digitala alternativ och fortsatt arbete med att skapa en mer robust vård. Att nyttja resurserna optimalt blir en förutsättning för att klara behoven och ha en fortsatt hållbar ekonomi.

Denna utveckling kan stimuleras i omställningen till nära vård där primärvården är navet och den vårdnivå som ska vara nära invånarna och bidra till hälsa och trygghet. Omställningen till nära vård är ett långsiktigt arbete som drivs i nära samarbete mellan Region Östergötland och länets kommuner, men även i samverkan med privata vårdgivare, Linköpings universitet och civilsamhället. Samverkan med andra regioner, som till exempel

Region Kalmar län och Region Jönköpings län i sydöstra sjukvårdsregionen är viktigt.

Goda livsvillkor är avgörande för en god hälsa, därför behövs riktade insatser för att stärka förmågan till goda levnadsvanor och livsvillkor tidigt i livet. Det behövs fortsatt arbete med hälsofrämjande och sjukdomsförebyggande insatser, såväl när det gäller folkhälsoarbete tillsammans med kommuner och andra aktörer i länet som i hälso- och sjukvårdens möten med patienter.

Den ökade aktiviteten vid alla universitetssjukvårdsenheter i länet och sydöstra sjukvårdsområdet i stort har givit ringar på vattnet för utvecklingen av hälso- och sjukvården. Genom snabb utveckling av precisionsmedicinsk diagnostik och behandling har Universitetssjukhuset blivit en eftertraktad samarbetspartner. Likaså har framgångarna för forsknings- och utvecklingscentrum inom informationsdriven precisionshälsa skapat förutsättningar för en innovativ och informationsdriven utveckling som kan bidra till en expansiv regional utveckling inom hela Östergötland och hela sydöstra sjukvårdsområdet.

Ett konkurrenskraftigt och robust näringsliv i hela Östergötland

Genom att fokusera på innovation och entreprenörskap kan näringslivet stärkas och en hållbar utveckling främjas. I Östergötland ska näringslivet vara konkurrenskraftigt och robust för att bidra till ett resilient och hållbart samhälle. Näringslivet kan stötta inom områden som investering och etablering, innovation och konkurrenskraft, företagsutveckling och tillgång till kompetens.

Investering och etablering

För Östergötlands utveckling är det avgörande att skapa förutsättningar för att befintliga företag ska kunna stanna och växa i hela regionen. Samtidigt behövs satsningar på expansion och nyetableringar för att bygga ett motståndskraftigt näringsliv. Det handlar både om att attrahera företag och öka etableringarna men också om att behålla och vidareutveckla befintliga företag.

En effektiv samverkan kan möta näringslivets intresse för etablering och investering i Östergötland. Genom att stärka Östergötlands styrkor, förutsättningar och potential ökar chanserna för ett växande och hållbart näringsliv.

Attraktiva livsmiljöer i Östergötland är avgörande för ett växande och hållbart näringsliv. Även upplevelser och aktiviteter spelar en viktig roll i att öka regionens attraktionskraft. För att stärka besöksnäringen och locka fler besökare behövs ett utvecklat samarbete mellan aktörerna i länet. Genom ett samordnat agerande kan Östergötland vara en dynamisk och attraktiv plats för såväl företag och besökare som invånare.

Innovation och konkurrenskraft

Konkurrenskraft skapas när näringsliv och samhälle har förmågan och den rätta kompetensen för att driva innovation. För att lyckas behövs samarbete mellan näringslivsfrämjare, akademi, kommuner, myndigheter,

företag, innovatörer och civilsamhället. Ett starkt regionalt innovationssystem är en förutsättning för att främja omställning och konkurrenskraft. Genom förändring och utveckling inom varor, tjänster, processer och affärsmodeller kan vi effektivisera samhället och lösa våra största utmaningar.

Region Östergötland, länets kommuner och statliga myndigheter spelar en central roll i att främja innovation genom upphandling, policyskapande och samarbete med olika aktörer för att åstadkomma systeminnovation. Genom innovationsupphandlingar kan offentlig sektor bidra till att ett innovativt företagande samt klimat- och miljödriven näringslivsutveckling stimuleras.

Stöd till företag i olika faser kan stötta utvecklingen av nya innovationer. Det handlar om processer från inkubation till tillväxt. Här krävs insatser kopplat till affärsmodeller, kompetensförsörjning, talangattraktion och kapitalförsörjning. Även socialt företagande är en resurs i innovationsarbetet.

Genom att fullt ut nyttja digitaliseringens möjligheter kan vi stärka innovations- och konkurrenskraften och tillgängliggöra offentliga tjänster, särskilt i glesbefolkade områden med långa avstånd. Digitala lösningar stärker utvecklingen av hållbara produktionsmönster och skapar nya affärsmodeller. Omställningen till en cirkulär ekonomi är grundläggande för ett hållbart näringsliv och möter behovet av ökad resurseffektivitet.

Företagsutveckling och tillgång till kompetens

Ett diversifierat näringsliv är bättre rustat att möta utmaningar, möjligheter och förändringar i omvärlden. I Östergötland finns ett väl förankrat samarbete mellan olika näringslivsfrämjande aktörer som behöver behållas och utvecklas. Det är nödvändigt att det näringslivs



främjande systemet stöttar olika branscher, företagsformer och storlekar. Det behöver även nå entreprenörer och företagare i hela länet.

För att möta näringslivets framtida krav behöver tillgång till kompetens stärkas. Det handlar om att attrahera, behålla och utveckla grund- och spetskompetens. För att lyckas krävs det att näringslivet identifierar och kommunicerar framtida kompetensförsörjningsbehov. Genom att stärka samverkan med utbildningssystemet kan utbildningsutbudet bättre matcha näringslivets behov.

Regionala styrkeområden

Östergötlands styrkeområden kännetecknas av världsledande forskning och stark tillväxtpotential. Genom att utveckla de regionala styrkeområdena kan Östergötland

ta sig an samhällsutmaningar och samtidigt bidra till nytta, förnyelse, utveckling och synergier för flera sektorer. Styrkeområdena bidrar till fler och starkare företag, innovationer i befintliga och nya branscher samt omställning till en hållbar utveckling.

Östergötlands tre regionala styrkeområden är:

- Visuellt intelligens och sammankopplade teknologier
- Innovativa material och produktionsmetoder
- Hållbara systemlösningar och miljöteknik

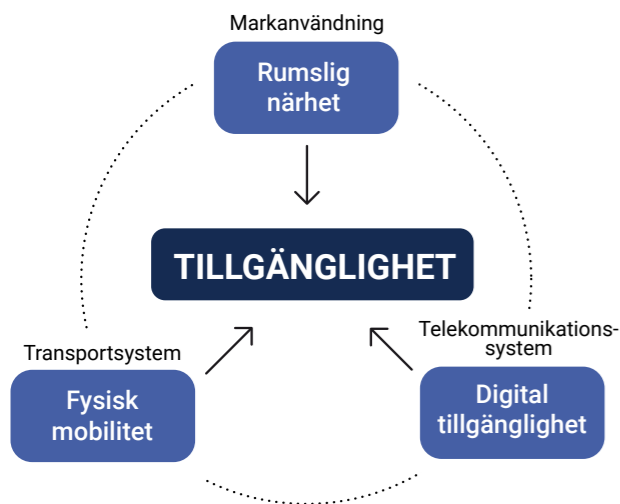
Samarbeten mellan näringslivsfrämjare, akademi, kommuner, myndigheter, företag och civilsamhälle kopplat till regionala styrkor är en framgångsfaktor för Östergötlands utveckling.

God tillgänglighet i hela Östergötland

För att skapa en god tillgänglighet till exempelvis arbetsplatser, studieplatser och service behöver avstånd minskas genom effektiv samhällsplanering. Avstånd kan minskas genom att olika funktioner placeras nära bostaden, eller genom effektiva transporter eller genom digital tillgänglighet. Förutsättningarna för god tillgänglighet förändras med den utveckling som samhället genomgår. Genom att arbeta med helhetssyn där markanvändning, transport och digitalisering analyseras samlat kan insatser för ökad tillgänglighet anpassas utifrån geografiskt givna förutsättningar. Genom att arbeta med ett tillgänglighetsperspektiv ökar möjligheterna till hållbar social, ekologisk och ekonomisk utveckling.

Digital tillgänglighet

En väl fungerande digital infrastruktur, både i form av fasta och mobila nät är avgörande för digital tillgänglighet. En fortsatt utbyggnad och uppgradering av befintlig telekominfrastruktur behöver fortsätta i takt med ökad användning av digitala tjänster och funktioner. Utbyggnaden möjliggör bland annat att olika krav på kapacitet



och prestanda kan tillgodoses för olika ändamål. Den digitala infrastrukturen ska vara väl utbyggd och robust i hela geografien. Detta gäller både där invånare bor och där företag, andra verksamheter verkar och där människor rör sig.

Alla ska ha möjlighet att ta del av, och använda digital information och digitala tjänster, oavsett bakgrund, boendeplats, funktionsförmåga och ålder. Genom att digitaliseringen skapar nya förutsättningar och utmaningar för samhället, måste det finnas arenor som möter nya behov, till exempel inom medie- och informationskunskap. Offentliga aktörers webbplatser och mobila applikationer ska vara tillgängliga och den digitala servicen ska vara hanterbar samt vara begriplig och robust för alla.

Rumslig närhet

Bebyggelseutveckling bör ske i linje med principerna i den rumsliga inriktningen. Det möjliggör att fler får tillgång och närhet till utbud av bostäder, service, samhällsfunktioner och arbetsplatser, samtidigt som det skapar underlag till ett effektivt transportsystem. En blandad bebyggelsestruktur skapar miljöer som är trygga och levande. I sådana miljöer har invånare större möjligheter att ta plats i gaturummen och få förutsättningar för mer social inkludering.

Bebyggelse vid noder, hållplatser och stationer skapar också ökad tillgänglighet till service och arbetsplatser längre bort. Stationsnära områden har en lokal dimension som påverkas av gatunätverket, men även en regional och nationell dimension som påverkas av vägar och järnväg och deras kapacitet. Stationer och stationsnära områden är länken mellan dessa två system. Transportplanering och stadsutveckling behöver därför ytterligare integreras.

Närhet till service är en förutsättning för att det ska vara attraktivt att bo, verka, leva i samt besöka alla delar av



Östergötland; på landsbygderna, i städerna, i tätorter och i byarna. En god tillgänglighet till grundläggande kommersiell service (dagligvaror, drivmedel, postombud, apoteksombud och grundläggande betaltjänster) inom rimliga avstånd möjliggör goda livsvillkor. Främjande av tillgänglighet till service kan ske genom fysisk planering, kollektivtrafikens utformning och genom stödinsatser i servicegläsa geografier.

Fysisk mobilitet

Transportsystemets tillgänglighet utvecklas i kombination med ökad funktionsblandning, digitala lösningar och effektiv markanvändning. Genom samordning mellan transportplanering och lokalisering av bebyggelse, noder och hållplatser stärks överflyttningen från bil till kollektivtrafik i täta miljöer. Här har kollektivtrafiken en central roll. Vägåtgärder bidrar till ökad trafiksäkerhet, trygghet och tillgänglighet för gående och cyklister, samt främjar det allmänna transportbehovet. Ett väl fungerande järnvägssystem, med strategiskt placerade stationer i närhet till bebyggelse bidrar till överflyttningen.

Bilen spelar en viktig roll för invånare som av olika anledningar inte kan nyttja kollektivtrafik, cykel eller gång. Bilen har en betydande funktion i glesa områden och landsbygder där utbudet av kollektivtrafik är begränsat. Bils roll som anslutningsfärdmedel till kollektivtrafik behöver beaktas, till exempel på satsningar genom bytespunkter – pendlarparkeringar i anslutning till stationer och större hållplatser, för smidiga byten mellan transportslag.

Godslösningar med hänsyn till hela kedjan av transport bör finnas med tidigt i planeringen för alla trafikslag och djupare analyser av överflyttningseffekterna bör göras. Åtskillnaden av transport och stadsmiljö behöver beaktas. Strategisk energiförsörjning och energiplanering är av särskild vikt för att möjliggöra omställningen av tunga transporter, exempelvis i logistikområden vid järnväg och hamn.

Genom satsningar på till exempel omlastningsterminaler och samordnad citydistribution minskar lastbilstrafiken i städerna, miljö- och klimatbelastningen blir lägre, bullret minimeras och stadsmiljön blir mer attraktiv.

Slutord

Vi lever i en tid präglad av osäkerhet i en allt snabbare samhällsförändring. Det är allt svårare att förutspå framtiden och våra förväntningar påverkas av en känsla av otydlighet. Det är i dessa tider som vår gemensamma kraft till utveckling och framtidstro prövas och behövs som mest.

Östergötland är en fantastisk plats att bo, leva och verka i. I en orolig omvärld är det viktigt att vi samlas kring en gemensam inriktning som blickar mot framtiden. Ingen ensam aktör sitter på hela lösningen. Vi är flera som redan bidrar till Östergötlands utveckling på olika sätt, och strategin pekar på en gemensam målbild där vi tillsammans kan göra mer för utvecklingen både nu och i framtiden. Det är ett ständigt pågående arbete i växelverkan med många aktörer, på flera nivåer, inom flera sektorer.

Målbilden är goda livsvillkor där alla ska ha möjlighet att leva ett gott liv. Utvecklingsstrategin är en gemensam färdplan för detta och hur vi tar oss till detta mål ligger i våra händer. Det är med utvecklingskraft som vi bygger ett starkare Östergötland.

För att nå framgång i genomförandet av utvecklingsstrategin krävs att arbetet följs upp och utvärderas. På webbplatsen [regional utveckling](#) finns fördjupande kunskapsunderlag och analyser inom olika områden som beskriver läget i Östergötland.



