

Plattform - jämlik hälsa och vård

6 sep 2023

Varför en Plattform för jämlik hälsa och vård?

.....skapa **en syntes och förstärkning av existerande verksamheter** för folkhälsobevakning och sjukvårdsanalys, och professionell kompetens till det regionala och lokala arbetet för jämlik hälsa och vård. (SOU 2017:47).

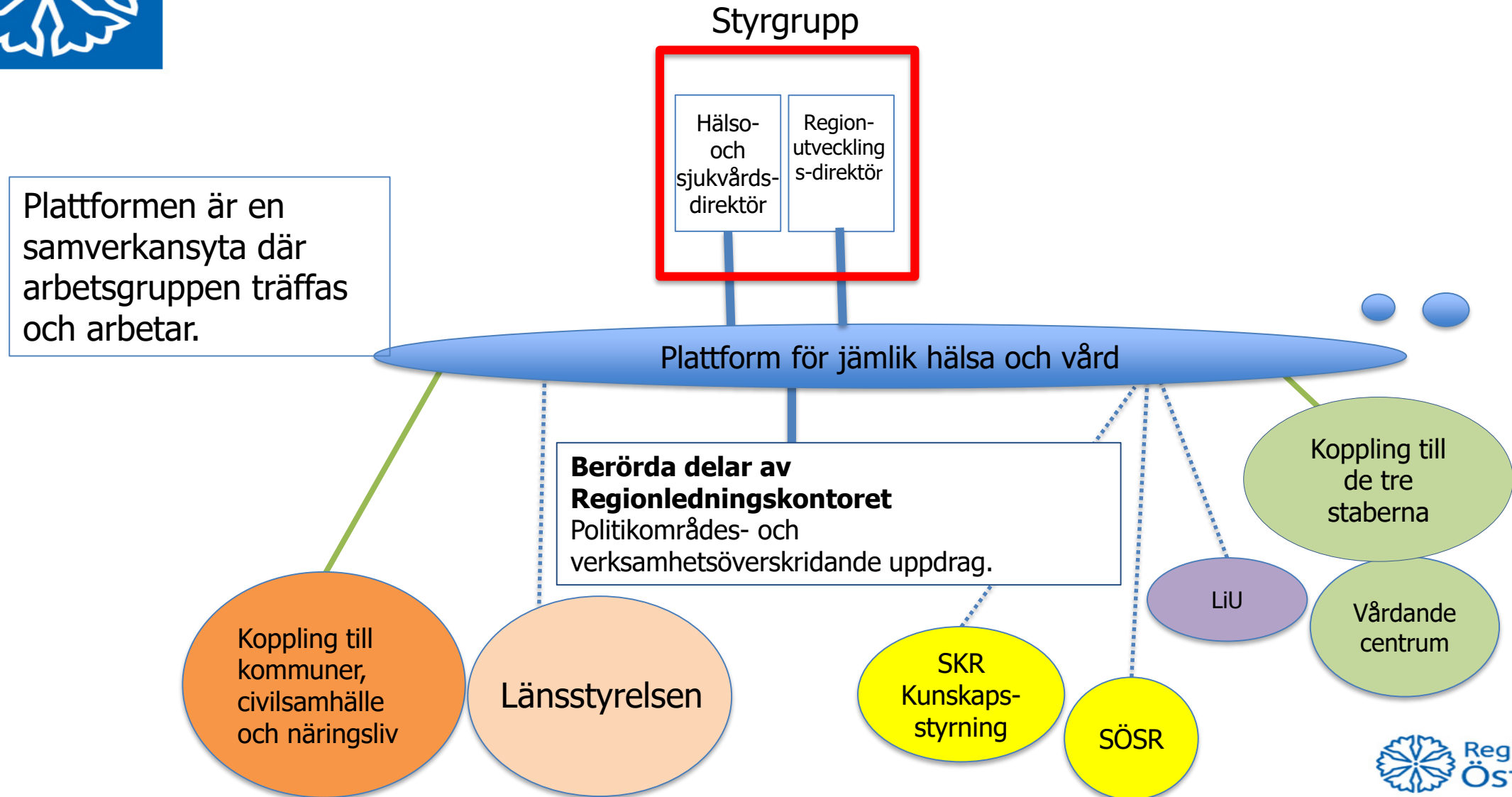
Skapa **stödstrukturer för regionens ledning, styrning och uppföljning** för en jämlik hälsa och vård, för att gemensamt rusta inför morgondagens utmaningar, bättre ta tillvara kraften i vår organisation, samverka mer effektivt och undvika dubbelarbete (RÖ 2021)

Uppdrag: Plattformen **skall samordna professionell kompetens** inom folkhälsobevakning och sjukvårdsanalys samt strategiskt arbete för jämlik hälsa och vård och utifrån ett helhetsperspektiv

- ge underlag till beslut som leder till jämlik hälsa och vård.
- ge stöd till förebyggande och främjande insatser.



Plattform jämlik hälsa och vård



Deluppdrag

Fokusområden 2023

- Implementera den folkhälsostrategi som togs fram under 2022 och som utgår ifrån den regionala utvecklingsstrategin (RUS).
- Vidareutveckla och förvalta områdesprofilerna för primärvården.
- Utveckla en systematisk struktur/process för kopplingen av folkhälsodata och sjukvårdsdata för en kontinuerlig folkhälso- och sjukvårdsanalys

Till deluppdragen finns arbetsgrupper där fler resurser är involverade.

Folkhälsstrategi

Framtagen i en bred samverkan med många aktörer i Östergötland

Folkhälsostategin för Östergötland ska



Stimulera till ett långsiktigt systematiskt folkhälsoarbete och en hållbar utveckling

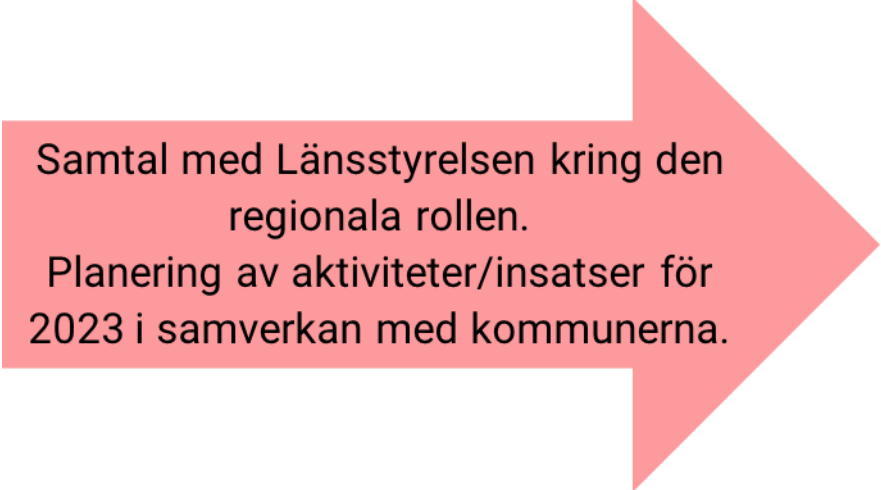
Ange riktningen för kommande insatser för att uppnå det nationella folkhälsopolitiska målet att sluta de undvikbara skillnaderna i hälsa inom en generation

Visa länets gemensamma ambitioner för att nå detta mål och vara vägledande för aktörer inom alla sektorer.

<https://www.regionostergotland.se/download/18.235bc80c185060cd5803cc/1671447497339/Folkh%C3%A4lsostategi%20f%C3%B6r%20%C3%96sterg%C3%B6tland.pdf>

Implementera Folkhälsostrategin 2023

- Från VAD till HUR **RÖ-arbetsgrupp är sammankallad**
- GAP-analys utifrån målområdena
 - Hur tar vi oss ann dem
 - Prioritera ett par områden
- Verktygslåda
 - **Indikatorer**
 - Process och utfalls/resultatmått
- Samverkansstrukturer
 - RÖs roll
- Kommunikation
- Knyts till andra uppdrag och strategidokument
- Fortlöpande uppföljning, utvärdering och revidering



Samtal med Länsstyrelsen kring den regionala rollen.
Planering av aktiviteter/insatser för 2023 i samverkan med kommunerna.

Områdesprofiler

Ett stöd i

Primärvårdens utökade områdesansvar

Visualisering och process

- Interaktiv rapport (Power BI)
 - Register- och enkätdata
- Profil för varje vårdcentral
- Kompletterad med profil för kommunerna och länet
- Möjlighet till jämförelse
- Uppdaterar data löpande
- Arbetsgruppen jobbar vidare med Områdesprofilerna utifrån identifierade och inkomna förbättringsförslag.
- Nationell samverkan

Områdesprofiler Östergötland

Sedan den 1 januari 2020 har vårdcentralerna i Östergötland ett utökat områdesansvar. Det innebär att primärvården ska verka för en god och jämlik hälsa för såväl sina listade invånare som för befolkningen i närområdet. Områdesprofilerna ska vara ett stöd i detta arbete.

Instruktion

Områdesprofilerna presenterar statistik om befolkningen för varje vårdcentralsområde. Då statistik inte finns tillgänglig för vårdcentralsområden presenteras resultat för hela kommunen. Resultaten kan jämföras med Östergötland som helhet, en kommun eller en annan vårdcentral.

Klicka dig framåt eller bakåt i rapporten med hjälp av pilarna längst ner. Du kan också välja en av knapparna till höger om du vill gå direkt till en specifik sida.

De mörkblå knapparna visar de sidor som innehåller statistik per vårdcentralsområde, de gröna knapparna innehåller statistik på kommunnivå. Den rosa knappen innehåller sjukdomsdata för den listade befolkningen på respektive vårdcentral.

På de ljusblå knapparna finns jämförelser mellan vårdcentraler och tips om hur områdesprofilerna kan användas. De grå knapparna längst innehåller definitioner av den statistik som används samt metodbeskrivning.

Nyheter

Feb 2023 - Uppdatering av data: Ungdomsenkäten Om mig

Dec 2022 - Ny sida: Sjukdomar

Nov 2022 - Uppdatering av data: Befolkningsenkäten Hälsa på lika villkor

Nov 2022 - Uppdatering av data: registerdata från SCB

Sep 2022 - Ny vårdcentral i Finspång: VC Vallonen

Maj 2022 - Uppdatering av data: Ungdomsenkäten Om mig

Nov 2021: Lansering av Områdesprofiler



Befolkning

Hushåll

Ekonomi och utbildning

Sysselsättning

Utbud av service

Levnadsvanor

Hälsa

Munhälsa

Psykisk ohälsa

Trygghet

Sjukdomar

Jämförelser

Hur kan områdesprofilerna användas?

Definitioner

Metodbeskrivning

Finns på Rö-webben:

<https://app.powerbi.com/view?r=eyJrIjoiYjk5YWY4YmItMTBmNy00YzNhLTg3MzEtNzdkZDA5ZTlzMzJkIiwidCI6ImYwODczMzkzLWMzNGMtNGFIYy1iMWM1LTM4MjEyOTgyYTViOStlMmMiOjI9>

Områdesprofilerna

- Förvaltning och vidareutveckling pågår
- Regelboken 2023: Det hälsofrämjande och sjukdomsförebyggande arbetet har en central roll i primärvårdens uppdrag. Leverantören ska i samverkan med andra aktörer inom vårdcentralens närområde ansvara för generella insatser inom folkhälsoarbetet samt arbeta långsiktigt och systematiskt för att uppnå en hälsofrämjande primärvård.

Statusuppdatera utifrån Lindas mail

- Tydligare styrning mot utvecklingsarbeten/utvecklingspotten under 2023 inom PV
- Riktlinje för samverkan med andra aktörer är under framtagande.
 - Klar <https://vardgivarwebb.regionostergotland.se/Startsida/For-privata-vardgivare/Samverkan/Samverkan-med-civilsamhallet/>

Att utveckla en systematisk struktur
och process för analys av jämlik vård
och hälsa i länet.

Analys av jämlik vård

Att utveckla en systematisk struktur och process för analys av jämlik vård och hälsa

Idag inte finns inte denna.

I Östergötland, liksom i övriga landet, finns omfattande registerdata om vårdens processer, och resultat, om befolkningens hälsa, människors livsvillkor och socioekonomisk situation (SES) såsom utbildning eller inkomst men dessa är inte kopplade till varandra.

Därför kan vi idag inte ge underlag om vårdens jämlikhet såsom skillnader i vårdens kvalitet och resultat utifrån SES, som stöd till politiska beslut om jämlik vård.

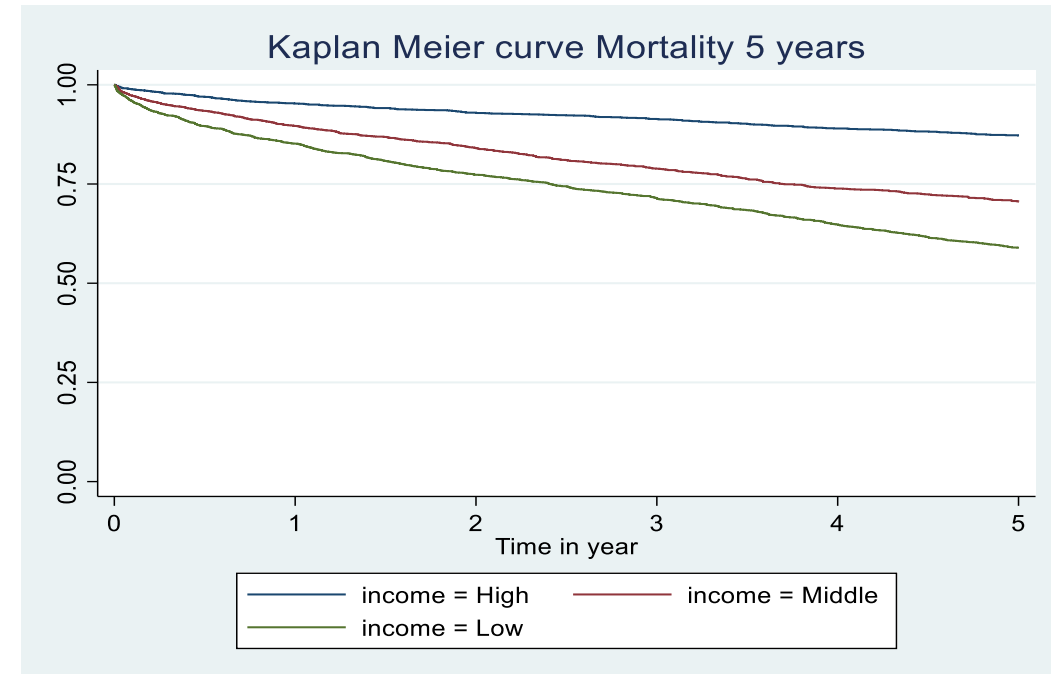
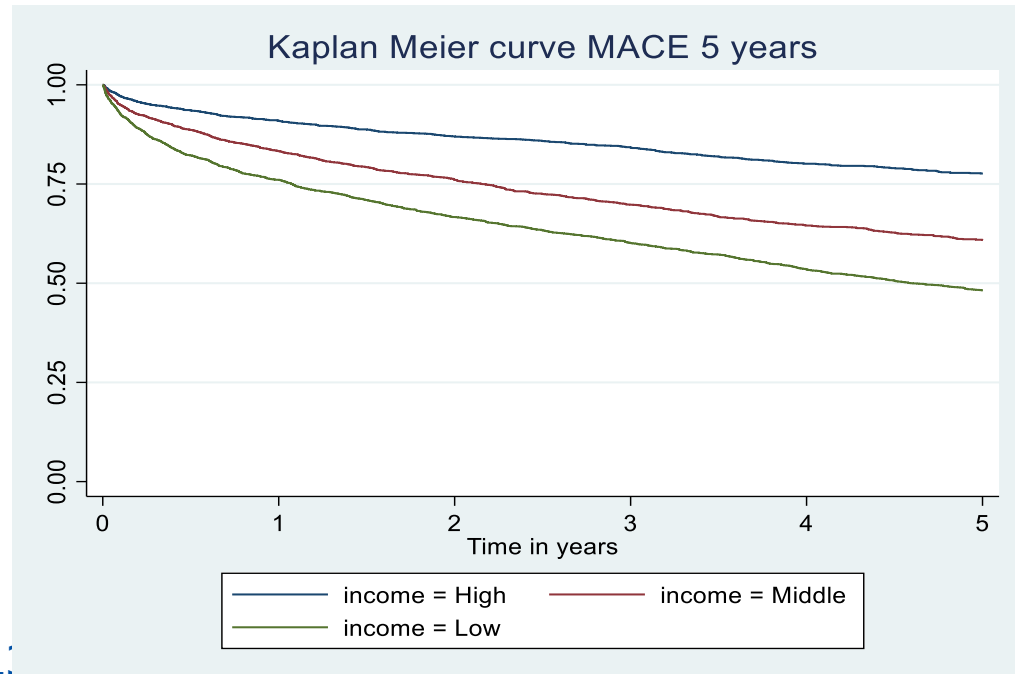
Pilotprojekt om jämlik vård vid hjärtinfarkt

Rapport snart klar!

Analys av socioekonomiska skillnader i processer och resultat vid hjärtinfarkt.

Kvalitetsregistret SWEDHEART; SCB data av SES. Forskningsdatabas, etisk godkännande; Joakim Alfredsson

Resultat: Skillnader i överlevnad och ny Major Acute Coronary Event (MACE), infarkt eller hotande infarkt efter ett och 5 år mellan patienter med olika ålder, kön och SES (utbildning och inkomst) tydligast för inkomst .



På gång

- Ny folkhälsorapport är klar ni hittar den här: <https://www.regionostergotland.se/ro/det-har-gor-vi/folkhalsa/folkhalsorapporter>